

# 阳江市阳东区国民经济和社会发展第十四个 五年规划和二〇三五年远景目标纲要

(2021年2月6日阳江市阳东区第八届人民代表大会  
第六次会议审议批准)

# 目 录

<b>第一章 发展背景</b> .....	<b>- 1 -</b>
第一节 发展基础.....	- 1 -
第二节 发展形势.....	- 8 -
<b>第二章 总体要求</b> .....	<b>- 14 -</b>
第一节 指导思想.....	- 15 -
第二节 基本原则.....	- 15 -
第三节 发展定位.....	- 17 -
第四节 发展目标.....	- 18 -
<b>第三章 打造阳江东部宜居样板区</b> .....	<b>- 23 -</b>
第一节 构建“一轴一带、一核三区”总体空间格局.....	- 23 -
第二节 完善城市基础设施.....	- 31 -
第三节 加快发展智慧城市.....	- 34 -
<b>第四章 加快培育自主创新能力</b> .....	<b>- 36 -</b>
第一节 强化科技成果转化能力.....	- 37 -
第二节 加快完善创新生态体系.....	- 38 -
第三节 深度参与融湾创新.....	- 40 -
<b>第五章 打造东部沿海产业高地</b> .....	<b>- 41 -</b>
第一节 加快培育战略新兴产业.....	- 42 -
第二节 打造三大产业平台四大产业集群.....	- 45 -
第三节 提升传统制造业竞争力.....	- 48 -
第四节 加快发展现代服务业.....	- 51 -
第五节 加快发展现代生态农业.....	- 52 -

<b>第六章 构建对外开放新格局</b> .....	<b>54</b> -
第一节 深化融湾联动.....	55 -
第二节 深化区域合作.....	56 -
第三节 积极参与“一带一路”建设.....	57 -
<b>第七章 统筹城乡一体化建设</b> .....	<b>58</b> -
第一节 深入实施新型城镇化战略.....	59 -
第二节 加快实施乡村振兴战略.....	61 -
第三节 健全城乡融合发展.....	63 -
<b>第八章 打造特色文旅强区</b> .....	<b>65</b> -
第一节 大力推动精神文明建设.....	65 -
第二节 大力发展滨海公共文体事业.....	67 -
第三节 构建滨海旅游带.....	70 -
<b>第九章 保障和改善民生</b> .....	<b>73</b> -
第一节 提高就业和收入水平.....	73 -
第二节 完善社会保障体系.....	75 -
第三节 加快推进教育现代化.....	77 -
第四节 统筹推进医疗卫生事业发展.....	81 -
<b>第十章 推动绿色可持续发展</b> .....	<b>84</b> -
第一节 加强环境治理和保护.....	84 -
第二节 着力推进绿色低碳发展.....	86 -
第三节 构建陆海生态安全格局.....	87 -
<b>第十一章 提高现代化治理能力</b> .....	<b>90</b> -
第一节 加强法治建设.....	90 -

第二节 创新社会治理机制.....	- 92 -
第三节 深化重点领域改革.....	- 93 -
第四节 持续优化营商环境.....	- 95 -
<b>第十二章 统筹发展和安全.....</b>	<b>- 97 -</b>
第一节 加强国家安全体系和能力建设.....	- 97 -
第二节 保障经济安全.....	- 98 -
第三节 保障城乡公共安全.....	- 98 -
第四节 维护社会稳定和安全.....	- 102 -
<b>第十三章 加强规划实施保障.....</b>	<b>- 102 -</b>
第一节 加强党的建设和组织领导.....	- 102 -
第二节 强化规划导向作用.....	- 103 -
第三节 强化重大项目支撑.....	- 103 -
第四节 加强规划组织实施.....	- 105 -
附件：阳江市阳东区“十四五”规划重大建设项目汇总表....	- 106 -



本规划纲要根据党的十九届五中全会精神和《中共阳江市阳东区委关于制定国民经济和社会发展的第十四个五年规划和二〇三五年远景目标的建议》编制，重点明确“十四五”时期（2021—2025年）阳东经济社会发展的指导思想、基本原则、发展目标、发展要求，谋划重大战略，部署重大任务，并对二〇三五年远景目标进行展望，是战略性、宏观性、政策性规划，是政府履行经济调节、市场监管、社会管理、公共服务和生态环境保护职能的重要依据，是未来阳东经济社会发展的宏伟蓝图和全区人民共同行动的纲领。

## 第一章 发展背景

“十三五”时期，在阳东区委区政府的正确领导下，各镇各部门坚持以习近平新时代中国特色社会主义思想为指导，顽强拼搏，奋勇争先，国民经济和社会发展取得了显著成就，顺利实现了全面建成“小康社会”的目标。同时，也面临着一系列新挑战与新机遇。

### 第一节 发展基础

#### 1. 经济实力逐步增强

“十三五”以来，阳东经济总量迈上新台阶。GDP从2015年的270.22亿元增长至2020年的308.56亿元，年均增长4.5%；一般公共预算收入从12.16亿元增长至14.05亿元，规模以上工业增加值年均增长5.2%，农业总产值年均增长2.7%，社会消费品

零售总额年均增长 5.7%，固定资产投资累计达 604 亿元，外贸进出口总额累计达 234.27 亿元，累计投入民生领域财政资金达 120 多亿元。新引进项目 244 个，总投资超 500 亿元。新增专利申请量 6126 件，有效商标注册量比 2015 年增长 151%，培育高新技术企业 35 家。“十三五”时期，阳东始终坚持稳中求进工作总基调，在大力发展产业经济的同时，积极推进生态文明建设，保持财政收入稳定增长，着力保障和改善民生，经济实力和高质量发展稳步提升，进一步夯实了“十四五”时期经济社会发展基础。

现代农业蓬勃发展。国家现代农业示范区建设初见成效，累计发展农民专业合作社 380 家，累计认定家庭农场 1204 个，绿航（阳江）农业生产基地、农业创新中心合山试验基地等项目建成投产。“阳东牛大力”被核准为中国地理标志证明商标。海洋捕捞渔船标准化体系建设加快推进，水产养殖加速向精养、深养发展。高标准基本农田建设取得阶段性成效，粮油高产示范片和现代农业示范区创建效果明显。

产业园区聚集功能不断增强。与珠海合作共建工作扎实有效，万象工业园连续两年获得全省产业转移园考核优秀等次。创建国家级经济开发区取得新进展，成功入选广东省培育国家级经济开发区目录。优化调整园区管辖范围经市政府批复同意，开发区管辖范围扩大至 44.72 平方公里。园区累计投入基础设施建设资金超 10 亿元，完成新工业大道升级改造、五金刀剪通用厂房等项目建设，新开发和盘活回收土地 200 多万平方米。五金刀剪产业

做大做强，紧固件产业实现整体招商落户，共引进紧固件企业 116 家，机械装备、电子电器等产业加快培育。清洁能源产业基地强势崛起，阳江核电六台机组全部建成投产，新建成风电项目总装机容量 67.75 万千瓦。

第三产业发展壮大。京源城购物中心开业，华科国际、星港汇二期、碧桂园天誉等项目建成。跨境电商、农村电商等新业态进一步兴起。商贸旅游项目建设加快推进，围绕滨海旅游和乡村旅游两大主题，成功策划阳江核电展览馆、大澳渔村、玉豚山海滨公园、珍珠湾海滨浴场、福兴休闲娱乐生态园、阳江漆艺院、全国工业旅游示范点、东湖旅游度假区等景区（点）精品线路。组织区属各文旅企业参加旅游产业博览会、广东文化和旅游产业投融资对接会等活动。接待游客 1393 万人次，旅游总收入 192 亿元。

## 2. 基础设施不断完善

区域综合交通运输枢纽建设成效显著。“八路四贯通”<sup>1</sup>项目全面推进，实施交通基础设施建设项目 28 个，完成投资超 40 亿元。深茂铁路（阳东段）建成通车，阳东阔步迈进高铁时代。公路总里程由 2015 年的 1758 公里增加到 2020 年的 2384 公里。国道 G325 线阳东段改线工程、X598 线雅韶至北津港公路升级改造工程建成

---

<sup>1</sup> “八路四贯通”：是指 S297 线阳东段改建工程，连接深茂铁路阳东站，贯通东平、大沟、合山及恩平市那吉；沸泉至河仔公路改建工程，贯通台山市；大八珠环至阳春蟠龙交界公路建设工程，贯通常春市春城；开阳高速西平出口至阳云高速岗美出口连接公路阳东段，贯通常春市岗美镇；X750 线热新公路升级改造项目；S386 线那龙至塘坪公路；阳东沿海公路尖山至寿长公路工程；县道公路（三北公路、北北公路）升级改造工程。



通车；省道 S297 线合山至大沟段公路等项目按计划推进。完成 455 公里农村公路硬底化建设，全区 157 个行政村全部通达客车。地下人防工程一期工程竣工。水资源开发保护成效显著，红江拦河闸重建工程建成，良政联围工程建设按计划推进，农业灌溉水有效利用系数和主要河流水功能区达标率稳步提高。完成 30 项农村安全饮水工程建设，解决了 31.84 万农村人口的饮水不安全问题。

### 3. 城乡面貌显著改善

城区环境明显改善。龙山公园建成开放，始兴路升级改造、广雅路升级改造先行段、龙塘南路延伸工程建成投运。坚持城市向南向海拓展，加快推进广雅路沿线和滨河片区开发建设，建成碧桂园天誉、恒大帝景、星港汇、绿城玫瑰郡等大型商住项目。累计完成房地产开发投资 74.83 亿元，商品房销售面积 230.55 万平方米，销售额 125.71 亿元。城区建成区面积从 12.5 平方公里扩大至 17.3 平方公里。世界银行贷款建设项目顺利完工，新建和改扩建城区道路 23 条，建设总长度 13.21 公里。绿化管养和绿化种植力度加强，城市道路、公园装灯率达 100%，亮灯率达 99% 以上。成功创建国家卫生城市，开展国家文明城市和国家森林城市创建工作，城市考核管理机制进一步健全，市容市貌更加整洁靓丽，市民素质显著提高。

乡镇环境整治成效显著。印发实施《阳江市阳东区乡村振兴战略规划（2018-2022 年）》，深入推进乡村振兴战略，中心镇

辐射带动能力增强，镇区人居环境有效提升，农村垃圾收运实现市场化运营，11个镇转运站建设完善，新建垃圾收集池1200多个，90%以上的农村生活垃圾得到有效处理。创建美丽宜居村540条、特色精品村134条。持续开展全域人居环境整治，1349条自然村全部完成“三清理三拆除三整治”<sup>1</sup>，100%的自然村配备了保洁员，新建或改造302座标准公厕，完成改造51600多户户厕。

#### 4. 生态建设卓有成效

治污减排工作进展显著。全面清查钢铁行业落后产能和违法违规项目，依法拆除“地条钢”落后产能生产设备，完成市淘汰“黄标车”1331辆目标任务。出台《阳江市阳东区2019年水污染防治攻坚战工作方案》，全面推进水污染防治工作，开展河湖“五清”“清四乱”专项行动，排查入河排污口100宗，清理“四乱”建筑物112栋，清理建筑面积约4.3万平方米，有效释放了河湖生态空间。节能减排达到目标要求，主要污染物排放总量完成市下达任务，环境质量持续改善。镇级湿地污水处理设施加快建设，合山镇、东平镇污水处理厂建成投运。“十三五”以来，新增防护林15500亩、碳汇林3800亩，森林覆盖率达53.78%，城市空气质量优良比率达94.1%，饮用水质达标率达100%，土壤总体质量状况良好。此外，东平镇荣获“广东省森林小镇”称号，大澳渔村被评为“国家级最美渔村”，寿长河红树林湿地获准开展国家湿地公园（试点）

---

<sup>1</sup> 三清理三拆除三整治：清理村巷道及生产工具、建筑材料乱堆乱放，清理房前屋后和村巷道杂草杂物、积存垃圾，清理沟渠池塘小溪河淤泥、漂浮杂物和障碍物；拆除危旧房、废弃猪牛栏及露天厕所茅房，拆除乱搭乱建、违章建筑，拆除非法违规商业广告、招牌灯；整治生活垃圾、生活污水、水体污染。

建设，紫罗山省级森林公园通过专家评审。

## 5. 民生事业蓬勃向上

各项社会事业全面发展。十件民生实事成效显著，义务教育均衡优质发展，南华实验学校、红丰镇中心小学建成招生，推进教育现代化先进区一期工程竣工，出台《阳江市阳东区增加幼儿园中小学学位供给规划方案(2019-2023)》，完成学前教育“5080”攻坚行动计划<sup>1</sup>，增加公办幼儿园及中小学学位 13200 多个。“平安校园”“文明校园”100%全覆盖，荣获“广东省推进教育现代化先进区”称号。中考、高考质量逐年攀升，荣获“阳江市义务教育先进单位”称号”。脱贫攻坚任务如期完成，改造农村危房 2344 户，社会救助、特困供养等惠民生暖民心政策全面落实。基层医疗卫生服务能力不断加强，与 21 个地级市 748 间医院实现省内异地就医“一站式”结算服务，区人民医院被评为省医改先进单位。就业工作扎实推进，新增城镇就业 38681 人，城镇失业人员再就业 18829 人，促进农村劳动力转移就业 26760 人，城镇登记失业率控制在规划目标内。全面落实本地户籍 80 周岁以上老人享受高龄津贴政策。新时代文明实践建设扎实推进，区镇村三级文明活动中心（所、站）实现全覆盖，全区 13 条省定贫困村全部达到省级文明村标准，172 条村居 95%以上达到区级以上文明村的标准，其中，东平镇瓦北村被评为 2018-2020 年度“广东省文明村”。全区 11 个镇文化站提档升级，现有特级站 1 个，达到一级站标准 7

<sup>1</sup> 学前教育“5080”攻坚行动计划：公办幼儿园在园幼儿占比达到 50%，公办及民办普惠性幼儿园在园幼儿占比达到 80%。

个、二级站标准 3 个。区博物馆完成升级改造，恩阳台独立大队活动旧址修缮主体工程完工。平安阳东建设有力，“飓风”专项系列严打整治效果显著，社会治安持续向好。安全生产社会管理持续加强，粮食、食品、药品安全工作落实到位，妇女、儿童、残疾人事业全面发展，社会整体和谐稳定。

五年来，阳东发生了深刻的变化，综合实力稳步提升，转型升级步伐加快；五年来，改革开放继续深化，结构调整成效明显，发展活力明显增强；五年来，城乡面貌显著改善，社会事业全面进步。我们取得了优异的发展成绩，获得了珍贵的建设经验，树立了科学的创新精神。这些都是阳东经济社会建设宝贵的精神和物质财富，为“十四五”时期高质量发展奠定了坚实的基础。

阳江市阳东区“十三五”经济社会发展主要指标完成情况表

序号	指标	单位	2015 年实绩	2020 年实绩	年均增长 (%)	属性
一、经济发展						
1	GDP (亿元)	亿元	270.22	308.56	4.5	预期性
2	其中：第一产业增加值	亿元	43.70	62.20	-	预期性
3	第二产业增加值	亿元	157.80	149.21	-	预期性
4	第三产业增加值	亿元	68.72	97.15	-	预期性
5	三大产业比例		16.2:58.4:25.4	20.1.:48.4.0:31.5	-	预期性
6	人均 GDP	元	59174	65637	3.9	预期性
7	农业总产值	亿元	71.50	104.02	2.7	预期性
8	规模以上工业总产值	亿元	-	-	-	预期性
9	规模以上工业增加值	亿元	132.25	120.20	5.2	预期性
10	居民消费价格指数	%	采用市统计局同期数据			预期性
二、经济结构						
11	第三产业增加值比重	%	25.4	31.5	4.4	预期性
12	每万人口专利申请量	件	11	13	3.4	预期性

13	全社会固定资产投资	亿元	260.26	604*	-	预期性	
14	社会消费品零售总额	亿元	63.68	64.35	5.7	预期性	
15	进出口总额	-	9.27 (亿美元)	234.27* (亿元)	-	预期性	
16	实际利用外资	万美元	1565	完成市下达任务		预期性	
17	一般公共预算收入	亿元	12.16	14.05	2.9	预期性	
18	常住人口城镇化率	%	49.90	53.7	1.5	预期性	
三、社会民生							
19	城镇居民人均可支配收入	元	23711	与经济增长同步		预期性	
20	农村居民人均可支配收入	元	13329			预期性	
21	城镇登记失业率	%	2.4	≤3	-	预期性	
22	城镇新增就业人数累计	万人	4.66*	3.87*	-	预期性	
23	转移农村劳动力累计	万人	5.01*	2.68*	-	预期性	
24	学前教育毛入园率	%	92.48	98.2	1.2	预期性	
25	高中阶段教育毛入学率	%	97.40	97.8	-	预期性	
26	城镇职工基本养老保险参保率	%	70	-	-	约束性	
27	城乡居民基本医疗保险参保率	%	100	100	-	约束性	
28	人口自然增长率	‰	8.40 以下	完成市下达任务		约束性	
29	平均每千人口拥有医生数	人	1.65	1.90	2.9	预期性	
30	亿元 GDP 生产安全事故死亡率	人/亿元	0.093	0.063	-32.3*	预期性	
四、生态文明							
31	万元 GDP 能耗	吨标煤	0.26	-	-	约束性	
32	万元 GDP 用水量	立方米	完成市下达任务			约束性	
33	耕地保有量	公顷	46410	-	-	约束性	
34	城镇生活污水处理率	%	89.3	96	1.5	预期性	
35	城镇生活垃圾无害化处理率	%	80	100	4.6	预期性	
36	主要污染物排放总量	二氧化硫	万吨	0.128	完成市下达任务		约束性
37		化学需氧量	万吨	0.643			
38		氮氧化物	万吨	0.209			
39		氨氮	万吨	0.076			
40	森林覆盖率	%	50.35	53.78	1.3	约束性	
41	城市人均公园绿地面积	平方米	11.01	11.21	0.04	预期性	

## 第二节 发展形势

### 1. 国际国内环境

当前，全球政治经济形势正经历深刻变动，全球治理体系遭

遇严峻的挑战，面对“百年未有之大变局”，经济社会发展环境出现一系列新形势、新变化。

以国内大循环为主体、国内国际双循环相互促进的新发展格局逐步形成。构建新发展格局，是与时俱进提升我国经济发展水平的战略抉择，也是塑造我国国际经济合作和竞争新优势的战略抉择。我国内需增长潜力巨大，市场广阔，正处于新型工业化、信息化、新型城镇化、农业现代化快速发展阶段。与发达国家相比，我国城乡差别、东西部差别大，城市化进程还有很大空间，人民总体生活水平、人均消费水平还有差距，内需增长潜力巨大，市场广阔。

新冠疫情大流行和大封锁，成为影响世界变局最大变量。今年以来，IMF、世界银行、OECD 都做出了预测，共同判断全球经济进入二战以来最严重的大衰退，90%以上甚至 95%以上的经济体进入负增长，疫情后经济的复苏可能需要较长时间，全球经济将会放缓，预计疫情后经济复苏可能需要长达两三年时间，随着逆全球化的抬头，中国面临的是一个更加不确定性和更具挑战的世界。

全球价值链重构情形下中国外贸放缓。在中美贸易战的背景下，全球价值链分工所赖以维系的自由化和多边化的贸易机制受到破坏。国家之间的竞争博弈从比较优势上升到战略竞争，已成为全球价值链重构的主要推动力量。全球价值链面临“区域化”“本地化”和“分割化”的风险，世界经济一体化和国际贸易自由化受到

严重威胁。面临“高端封锁”与“低端锁定”双重夹击，中国在全球价值链中所参与的部分生产环节可能被替代，导致国际贸易持续萎缩，这可能对广东制造产业发展及其产品出口构成严峻挑战。

科技革命正在改变人们的生产生活方式。当前世界科技发展处于快速进步之中，第四次科技革命扑面而来，数字化、网络化、智能化融合发展，新技术、新产业、新业态变革加快，颠覆性技术、新兴技术不断突破。中国经历改革开放 40 年的高速发展，迸发出巨大的创新能量，在一些领域，开始与西方发达国家并跑，在少数领域，开始领跑世界，但在更多领域，中国还处于跟跑地位。新兴科技革命为中国在产业层面跃向高附加值端创造了机会。

更高水平开放型经济新体制逐渐形成。“十四五”时期，中国将实行更加积极主动的开放战略，全面对接国际高标准市场规则体系，实施更大范围、更宽领域、更深层次的全面开放。将以更大力度推动构建“人类命运共同体”，携手致力于世界和平发展，以共商共建共享形式推动“一带一路”<sup>1</sup>建设，维护完善多边贸易体制，大力提升贸易便利化水平，坚定做国际秩序的维护者、多边主义的践行者和全球治理体系变革的推动者。

## 2. 发展机遇

新一轮科技革命为经济转型升级提供新机遇。新一轮科技革命和产业变革将重新塑造全球生产模式和服务业态，推动传统生产方式和商业模式变革，促进工业、农业和服务业融合发展。新

---

<sup>1</sup> “一带一路”：是指“丝绸之路经济带”和“21 世纪海上丝绸之路”。

科技革命将在新一代信息技术、生物技术、新能源技术、新材料技术、智能制造技术等领域取得突破，并通过科技成果的产业化、市场化催生新的行业、改造传统产业、塑造新的产业格局。这为阳东做大做强实体经济、全面优化升级产业体系、促进全产业链整体跃升提供了机遇窗口。

庞大内需市场将孕育新的发展空间。“十四五”期间，居民消费升级将进一步激发内需潜力。随着经济社会发展，居民收入不断提升，消费需求侧的结构升级必然要求供给侧结构与之相匹配，即消费能力和消费需求的提升必将加快推动消费升级。另一方面，共享发展将带来巨大市场空间。阳东当前公共服务在总量匹配、质量提升、地区布局完善等方面仍存在不少短板，增加托幼、教育、养老、医疗等公共服务高质量供给能够更好满足人民对美好生活的迫切需求。公共基础设施在智能化、网络化、配套连接和利用效率上还有很大的改进空间。交通、水利、能源、生态环保、农业农村、市政、防灾减灾等重点领域和薄弱环节建设需求也很大，这一系列的建设将带来投资需求的增加，同时通过减轻居民负担进一步释放居民的消费潜力。

一系列政策出台将加快释放制度红利。2020年3月，国务院发布了《关于授权和委托用地审批权的决定》，将永久基本农田以外的农用地转为建设用地的审批权限“下放”到省区市，这将进一步推动地方城市基础设施、保障性安居工程和“支农”等项目建设，大大缓解地方政府的财政压力，使地方得以全面推进



城市建设。减税降费方面，2019年10月，国务院印发了《实施更大规模减税降费后调整中央与地方收入划分改革推进方案》，通过中央与地方财政分配政策的调整，更好发挥财政在改善人民生活、合理配置资源、促进国民经济平稳运行等方面的作用，有利于减轻阳东的财政负担和对土地财政的依赖。预计“十四五”时期，还有一系列政策红利将逐步释放，为阳东经济社会发展注入新的活力。

“双区”<sup>1</sup>建设为经济发展提供新动能。“十四五”时期，粤港澳大湾区、深圳中国特色社会主义先行示范区“双区”建设将全力推进，发展活力充沛、创新能力突出、产业结构优化、要素流动顺畅、生态环境优美的国际一流湾区和世界级城市群框架基本形成。一方面，为阳东进一步探索对接国际营商环境、主动接受“双区”科创资源和人才集聚的辐射提供了新机遇；另一方面，为阳东依托电力能源、五金刀剪、食品加工等产业基础，深度参与“双区”产业分工协作，建设引领产业转型升级的产业创新中心和科技成果转化基地提供强有力的支撑。

“一核一带一区”<sup>2</sup>布局带来新机遇。2018年，省委省政府提出构建“一核一带一区”战略，以珠三角为核心区和主引擎，辐射带动东西两翼沿海经济带和北部生态发展区加快发展。阳江是广东“沿海经济带”布局的双支点之一，沿海景观公路和广湛高铁的建设，将进一步加强阳东撬动支点的着力点功能，对全省产业布局

<sup>1</sup> 双区：粤港澳大湾区、深圳建设中国特色社会主义先行示范区。

<sup>2</sup> 一核一带一区：珠三角核心区、沿海经济带、北部生态发展区。

发挥重要的战略性意义。在“十四五”时期，该战略将为阳东进一步发展壮大海洋经济，建设宜居宜业宜游现代化滨海城市提供难得机遇。

### 专栏 1：阳东比较优势

**1.资源优势：**阳东区区域面积 1703 平方公里，常用耕地面积 35.47 万亩，拥有丰富的水资源、地热资源、水产资源以及矿产资源。

**2.区位优势：**阳东区位于阳江市东部，粤港澳大湾区西缘，是阳江融入粤港澳大湾区的桥头堡，是联接粤港澳大湾区与北部湾城市群的黄金交汇点，也是粤西地区面向珠三角的前沿门户，更是粤港澳大湾区和珠三角产业转移和基础设施延伸的重要承接地。

**3.产业优势：**阳东区是五金刀剪产业集群的制造中心，形成以五金制造、电力能源、食品加工等行业为主导的工业体系。

**4.能源优势：**阳东区能源供应多元化、绿色化，阳江核电、海上风电、陆上风电等能源大项目相继建设或投入运营，大湾区重要清洁能源供应基地初具规模。

**5.旅游优势：**阳东区依山傍海，结合“海、湖、港、城、村、山”等特色资源，通过陆海统筹和产业联动，大力发展滨海旅游业。

**6.环境优势：**阳东生态环境优美清新，全区森林面积 128.57 万亩，森林覆盖率达 53.78%。

### 3. 面临挑战

疫情和国际贸易摩擦将影响外贸发展。新冠肺炎疫情正在全球蔓延，给全球公共卫生安全带来巨大挑战，对全球生产和需求也造成冲击，危害全球供应链、产业链的正常运转。加之全球范围贸易摩擦加剧及长期化倾向明显，导致世界经济增长乏力，中国外贸发展面临的外部环境将更加严峻复杂。

制造业发展面临“双向挤压”更加明显。随着国际环境出现新变化，我国传统意义上劳动力成本和资源上的比较优势处于不断萎缩的局面，而新的依靠自主创新获取的技术比较优势暂未形成。

“十四五”期间，阳东产业结构将进一步受到来自发达国家发展高端产业的挤压效应和新兴发展中国家发展低端产业的挤出效应，即“双向挤压”。此外，阳东产业自主创新能力尚待提高，制造业的竞争优势还没有建立在知名品牌与技术创新的基础之上，缺乏具有集群效应和带动作用的龙头企业，在高端产业上仍无法与发达国家的企业展开竞争。

资源和环境面临的压力加大。首先，土地资源供给支撑严重不足。当前我省土地开发强度较高，每年从国家获取的建设用地指标有限，分配到各市，尤其是粤东西北更加有限，对阳东的发展形成了较大制约。其次，党的十八大以来，国家把生态环境保护、绿色发展摆在更加突出的位置，不断加大环境监管执法和环境治理力度，对资源环境的约束更加严格，阳东节能减排和环境保护治理压力逐年增大，开发与保护矛盾日益凸显。

## **第二章 总体要求**

编制“十四五”规划，必须全面贯彻落实新一届党中央领导集体的重大战略决策部署，针对阳东经济社会出现的新趋势和新问题，以高质量发展为主题，坚持新发展理念，围绕打造全省融湾接带先行示范区、粤港澳大湾区产业发展重要延伸区和阳江东部宜居样板的总体定位，明确指导思想、基本原则、发展定位和发展目标。

## 第一节 指导思想

高举习近平新时代中国特色社会主义思想伟大旗帜，深入贯彻党的十九大和十九届二中、三中、四中、五中全会精神，坚持以马克思列宁主义、毛泽东思想、邓小平理论、“三个代表”重要思想、科学发展观、习近平新时代中国特色社会主义思想为指导，全面贯彻党的基本理论、基本路线、基本方略，全面落实习近平总书记考察广东重要指示及出席深圳经济特区建立40周年庆祝大会重要讲话，统筹推进“五位一体”总体布局，协调推进“四个全面”战略布局，积极融入以国内大循环为主体、国内国际双循环相互促进的新发展格局，坚持新发展理念，坚持稳中求进工作总基调，落实省委、省政府“1+1+9”工作部署，融入“一核一带一区”区域发展格局，扎实做好“六稳”<sup>1</sup>工作，全面落实“六保”<sup>2</sup>任务，以推动高质量发展为主题，以深化供给侧结构性改革为主线，以“湾带联动”为战略引领，以改革开放创新为根本动力，以新制造、新服务、新消费、新基建为主要抓手，以增进人民福祉和促进人的全面发展为根本目的，以治理体系和治理能力现代化为根本保障，全面开启社会主义现代化建设新征程，争当阳江宜居宜业宜游现代化滨海城市建设排头兵，为全面建设社会主义现代化而努力奋斗。

## 第二节 基本原则

——坚持党的全面领导。坚持和完善党领导经济社会发展的

<sup>1</sup> 六稳：稳就业、稳金融、稳外贸、稳外资、稳投资、稳预期。

<sup>2</sup> 六保：保居民就业、保基本民生、保市场主体、保粮食能源安全、保产业链供应链稳定、保基层运转。

体制机制，坚持和完善中国特色社会主义制度，不断提高贯彻新发展理念、构建新发展格局能力和水平，为新时代阳东改革发展提供坚强政治保障，为实现高质量发展提供根本保证。

——坚持以人民为中心。坚持人民主体地位，坚持共同富裕方向，始终做到发展为了人民、发展依靠人民、发展成果由人民共享，维护人民根本利益，激发全体人民积极性、主动性、创造性，促进社会公平，增进民生福祉，不断实现人民对美好生活的向往，建设幸福阳东。

——坚持新发展理念。把新发展理念贯穿阳东发展全过程和各领域，构建新发展格局，切实转变发展方式，推动质量变革、效率变革、动力变革，实现更高质量、更有效率、更加公平、更可持续、更为安全的发展。

——持续深化改革开放。坚定不移推进改革和扩大开放，把提高供给体系质量作为主攻方向，深化供给侧结构性改革，加强治理体系和治理能力现代化建设，破除制约高质量发展、高品质生活的体制机制障碍，强化有利于提高资源配置效率、有利于调动全社会积极性的重大改革开放举措，持续增强发展动力和活力。

——坚持系统观念。加强前瞻性思考、全局性谋划、战略性布局、整体性推进，办好发展安全两件大事，坚持全区一盘棋，更好发挥各方面积极性，推进经济社会、城乡区域、人与自然协调发展，着力固根基、扬优势、补短板、强弱项，注重防范化解重大风险，实现发展质量、结构、规模、速度、效益、安全相统

一。

### 第三节 发展定位

阳东与粤港澳大湾区接壤，是阳江面向大湾区的门户，立足阳东的区位优势、资源禀赋、产业基础，充分发挥“湾带联动”效应，全面对接融入“双区”建设，阳东在“十四五”时期的战略定位是努力打造全省融湾接带先行示范区、粤港澳大湾区产业发展重要延伸区和阳江东部宜居样板，具体如下：

**全省融湾接带先行示范区。**依托阳东区位优势、资源条件、产业基础，大力发展核电、海上风电、太阳能等新能源产业，建设大湾区重要的清洁能源供应基地。融合“山、江、林、田、湖、海、岛”等多种旅游元素，大力发展特色滨海休闲旅游业，建设大湾区重要的旅游目的地。依托优质水稻、水果、南药、蔬菜、畜禽、水产、花卉等优势特色农业产业，建设大湾区优质农渔产品供应基地。加快现代物流产业布局，建设大湾区对接粤西及粤桂琼经济圈的重要物流基地。促进大湾区城市群和粤西、北部湾城市群、大西南以及“一带一路”沿线国家等的对接，努力将阳东建设成为全省融湾接带的先行示范区。

**粤港澳大湾区产业发展重要延伸区。**充分发挥区位和环境优势，依托电力能源、五金刀剪、食品加工等产业基础，深度参与“双区”产业分工协作，建设引领产业转型升级的产业创新中心和科技成果转化基地。与粤港澳大湾区核心城市开展多种形式的产业合作，谋划百平方公里级的区域协作发展平台，主动接受“双区”

科创资源、优势产业、创新平台和人才集聚的辐射，培育发展新经济新业态新产业集群，在更大范围、更高水平、更深层次推进区域合作。加强对“双区”高端电子、工程装备、汽车、合金材料等产业配套的布局，努力把阳东建设成为“双区”产业延伸区域和环广深产业功能配套区，打造“双区”装备制造业的核心零部件生产配套基地，延伸拓展珠江西岸先进制造业带的重要产业区功能。

**阳江东部宜居样板。**全面衔接落实《粤港澳大湾区发展规划纲要》和《广东省沿海经济带综合发展规划（2017-2030年）》，紧紧围绕“南拓东融、海陆联动、绿色崛起”的发展思路，全力创建全国文明城市、国家环境保护模范城市、国家森林城市，完善城市基础设施，加快城市公园建设，提升阳东城市功能品位。加快城乡一体化进程，增强中心城区辐射带动能力，推动形成内联外拓、联动融合的城乡发展新局面。推进城区“向南向海”发展，高品质规划建设滨海新城东区，培育滨海旅游特色小镇，构建引领提升城市品质，大力开发“珠中江阳滨海旅游”线路，促进旅游产业升级，打造阳江东部宜居样板。

#### **第四节 发展目标**

展望 2035 年，我区将与全国全省全市同步基本实现社会主义现代化，高质量发展取得历史性突破，经济实力、创新能力、综合竞争力大幅提升，经济总量和城乡居民人均收入将迈上新的台阶，人均地区生产总值达到中等发达国家水平。全面深度对接融入粤港澳大湾区、深圳先行示范区和珠三角核心区，**建设成为**

全省融湾接带先行示范区，建成宜居宜业宜游的现代化滨海城市，建成具有阳东特色的现代化经济体系，基本实现新型工业化、信息化、城镇化、农业现代化，产业基础高级化、产业链现代化水平进一步提高，自主创新能力明显增强。基本实现治理体系和治理能力现代化，人民平等参与、平等发展权利得到充分保障，基本建成法治阳东、法治政府、法治社会。社会文明程度达到新的高度，人民群众思想道德、文明素养显著提高，社会主义精神文明与物质文明更加协调，建成文化强区、教育强区、人才强区、体育强区、健康阳东和更高水平的平安阳东。人与自然和谐共生格局基本形成，绿色生产生活方式总体形成，生态环境根本好转，美丽阳东建设目标基本实现。形成对外开放新格局，参与区域经济合作和竞争新优势明显增强。人民生活更加美好，中等收入群体显著扩大，基本公共服务实现均等化，人的全面发展、全体人民共同富裕取得更为明显的实质性进展。

锚定 2035 年远景目标，综合研判“十四五”时期国内外发展态势和阳东发展条件，围绕打造全省融湾接带先行示范区、粤港澳大湾区产业发展重要延伸区、阳江东部宜居样板的战略定位，坚持目标导向和问题导向相结合，坚持守正和创新相统一，推动阳东发展质量变革、效率变革、动力变革，奋力在粤东西北地区与“双区”的经济深度融合中走在前列。今后 5 年我区经济社会发展要努力实现以下主要目标。

——经济实力跃上新台阶。经济高质量发展的体制机制逐步



成熟，供给体系质量和供需水平均衡提高，在整体经济质量稳步提高的基础上，保持经济平稳健康发展，地区生产总值年均增长达到 6-8%，到 2025 年，经济总量达到 450 亿元，人均 GDP 达到 9 万元，固定资产投资年均增长达到 8%，累计投资超 700 亿元。整体竞争力明显增强，建成具有阳东特色的现代产业体系；成为全市经济增长的重要引擎、全国五金刀剪产业中心、粤港澳大湾区重要的产业延伸区和重要的清洁能源产业基地。

——**产业发展取得新成效。**制造强区建设深入推进，产业基础高级化和产业链现代化水平明显提高，先进制造业增加值占规模以上工业增加值比重大幅提高，建成国家级风电产业基地、国家五金刀剪产业基地和国家级新能源基地；建成高品质紧固件、机械装备制造、电子电器 3 个超百亿产业集群；建成水产品、海产品养殖业和现代农业产业园 2 个超百亿产业基地。农业基础更加稳固，现代服务业比重持续提高，战略性新兴产业规模壮大，数字经济新业态、新模式加快涌现。

——**改革开放取得新突破。**以深化市场化改革为牵引，营商环境、产权制度、民营经济、要素配置、城乡融合等领域的改革不断深化，形成统一开放、竞争有序的现代市场体系，高质量发展体制机制进一步健全。全面融入国内国际双循环发展格局，与“双区”交通、产业、平台、规则等领域的对接更加紧密，与“一带一路”沿线国家的合作不断加强，开放型经济发展水平明显提升。

——**城乡发展再上新水平。**空间结构和功能布局进一步优化，

基础设施承载能力和城乡运行保障能力显著提高，以人为核心的城镇化质量明显提高，常住人口城镇化率达到 59.2%。乡村振兴战略全面推进，脱贫攻坚成果巩固拓展，城乡收入差距持续缩小。公路交通系统和城市绿化系统更加完善，出行安全更有保障、市民服务更加便捷高效，阳江东部样板城市建设和宜居宜业宜游现代化滨海城市建设取得重大进展。

——**民生保障实现新提升。**有序推进基本公共服务均等化，公共资源不断向基层延伸、向农村覆盖、向边远地区和生活困难群众倾斜，实现学有优教、病有良医、业有所就、老有颐养、住有宜居。营造和谐有序的社会发展环境，切实增强群众的幸福感和满意度。公共服务体系逐步完善，医疗、教育、公共体育设施等人均拥有率明显提升，城市环境清洁美丽、空气清新舒适、道路宽广。让人民获得感、幸福感、安全感更加充实、更有保障、更可持续。

——**生态建设获得新成果。**生态文明水平不断提升，加快形成绿色低碳发展方式，资源节约和循环利用水平不断提升，大气、水体、固态废弃物污染管控和修复深入推进，生态系统保护力度明显加大，生态环境监管体制初步建立，森林覆盖率达到 54.6%，打造环珠三角首个国家森林城市，城乡人居环境明显改善，形成“海碧、天蓝、地绿、水清”的美丽人居环境，人与自然和谐发展的现代化建设新格局初步形成。

围绕上述目标，在经济发展、创新驱动、民生福祉、绿色生

态、安全保障方面设置相应的指标：

阳江市阳东区“十四五”时期经济社会发展主要指标表						
类别	序号	指标	2020年 (预计)	2025年预期目标		属性
				绝对值	年均增长或 [累计]	
经济发展	1	地区生产总值(亿元)	308.56	450	6%-8%	预期性
		其中：第一产业增加值(亿元)	62.20	71.1	3	
		第二产业增加值(亿元)	149.21	220.05	7.5	
		第三产业增加值(亿元)	97.15	158.85	8.5	
	2	人均地区生产总值(元)	65637	90000	5.5%-7.5%	预期性
	3	全员劳动生产率(万元/人)	11.5	15.6	5.5%	预期性
	4	三次产业比重	20.1:48.4: 31.5	15.8:48.9: 35.3	—	预期性
	5	固定资产投资(亿元)	104.56	[713]	8%	预期性
	6	常住人口城镇化率(%)	53.7	59.2	[5.5]	预期性
创新驱动	7	全社会研发经费投入增长(%)	6.5	—	8	
	8	每万人口高价值发明专利拥有量(件)	0.6	0.75	5%	预期性
民生福祉	9	居民人均可支配收入增长(%)	6	与经济增长基本同步		预期性
	10	城镇登记失业率(%)	≤3	3以内	—	预期性
	11	城镇职工基本养老保险参保人数(万人)	5.75	6.67	3%	预期性
	12	城乡居民养老保险参保人数(万人)	21.92	22.17	0.3	预期性
	13	劳动年龄人口平均受教育年限(年)	—	11.5	[ - ]	约束性
	14	每千人口拥有执业(助理)医师数(人)	1.9	2.8	[0.9]	预期性
	15	每千人口拥有3岁以下婴幼儿托育位数(位)	0.3	5.5	[ 5.2 ]	预期性
	16	人均预期寿命(岁)	78.5	79	[ 0.5 ]	预期性
绿色生态	17	单位GDP能耗降低(%)	—	按省市下达目标执行		约束性
	18	单位GDP二氧化碳排放降低(%)	—	按省市下达目标执行		约束性
	19	城市空气质量优良比率(%)	94.1	按省市下达目标执行		约束性
	20	地表水达到或好于Ⅲ类水体比率(%)	100	100	—	约束性
	21	森林覆盖率(%)	53.78	54.60	[0.82]	约束性
安全保障	22	粮食综合生产能力(万吨)	13	13	—	约束性
	23	能源综合生产能力(万吨标准煤)	—	—	—	约束性
注：1.地区生产总值、人均地区生产总值2025年绝对数按2025年价预计，增速为实际增速； 2. [ ] 为五年累计数						

## 第三章 打造阳江东部宜居样板区

深入实施主体功能区规划，通过沿海地区的开发和交通网络的相互衔接，加强海陆联动，加大城市基础设施建设投资力度，加强城市公园建设，提升城市绿化水平，加强大数据在城市治理方面的应用，不断完善城市现代化治理水平，奋力打造阳江东部宜居样板城区。

### 第一节 构建“一轴一带、一核三区”总体空间格局

#### 1. “一轴一带、一核三区”协同发展

促使城镇发展轴和陆海联动发展带协同发展，依托广湛高速公路和旧 325 国道市政化升级改造，聚合东城、北惯、合山和那龙四镇和阳东沿海经济开发区、合山工业区、那龙生态工业园等，构建阳东经济社会发展的主要轴带，形成以五金制品、高品质紧固件、机械设备、电子电器、食品饮料为主的工业发展轴，成为阳东最为重要的产业与城镇聚合发展轴。以东城镇为核心，串联塘坪、红丰、雅韶、大沟、东平，打造南北向的陆海联动发展带。充分发挥东城镇与江城区共同组成阳江市域综合服务中心的特殊区位优势，将东城镇打造成为引领全区高质量发展、提升城市发展能级的核心区域，引领阳东区政治、经济、文化发展，发挥提升区域地位和区域竞争力核心载体的功能。因地制宜，不断优化北部农业经济发展区（包括红丰、塘坪、大八镇）、中部工业经济发展区（包括东城、北惯、合山、新洲、那龙镇）和南部海

洋经济发展区（包括雅韶、大沟、东平镇）区域布局，发展特色优势产业，总体形成“一轴一带、一核三区”协同发展格局。

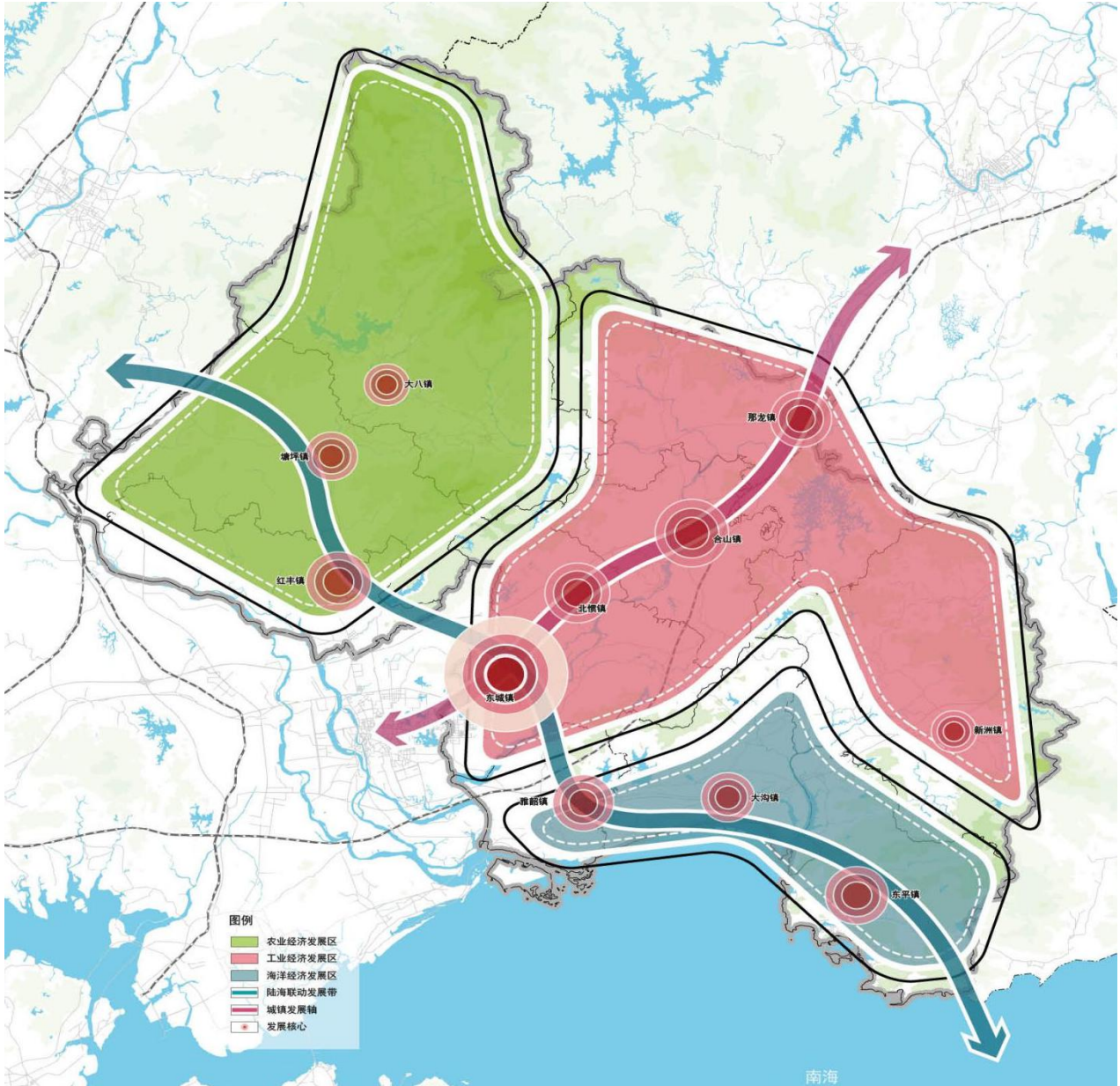


图 3-1 阳东发展格局

## 2. 加强陆海统筹联动

优化岸线利用格局，加大阳东区人工岸线、砂质岸线、基岩岸线和河口岸线的开发和保护，提升城镇生活岸段、工业岸段、

旅游娱乐岸段、农渔业岸段利用水平。对接省市自然岸线保有目标，适当调整阳东区自然岸线保有长度。以岸线、海域、海岛为重点，以分区分类管控为抓手，加强沿海经济带海洋开发与保护，进一步规范海洋开发利用秩序，形成科学合理，特色彰显，人海和谐的海洋开发保护新格局。协调对接陆海空间功能，落实阳东陆海全域覆盖的主体功能区战略格局，因地制宜推进产业和城镇点状集聚发展，实现陆海功能区的协调统一，健全海域和陆域各类主体功能区空间发展长效机制。加强海洋观测监控，加强海洋观测能力，优化海洋观测系统布局，增强观测系统运维能力。加强海洋观测站点建设，提升海洋预报水平，增强海洋预报支撑能力。发起和开展联合航次调查，提高深远海海洋观测能力。提高海洋防灾减灾能力，夯实海洋减灾工作基础，提升海洋减灾决策服务能力，开展海洋减灾宣传教育。开展基于生态系统的海洋综合管理研究，合作研发海洋环境保护与生态修复技术，联合实施海洋生态监测和环境灾害管理。积极开展海洋预报减灾领域应对气候变化工作，提高海洋气候监测预测水平，加强气候变化影响评估。



图 3-2 阳东海岸线分布

### 3. 促进区域协调发展

根据阳东已形成“中间强两翼弱”的发展现状，按照“区域协调、共同发展”的思路，在强调中部地区优先发展，率先发展的同时，面向海洋、兼顾山区、兼顾地区平衡与社会公平，谋求中部与南（沿海）北（山区）两翼的共同发展。不断完善中部工业经济区的基础设施条件，强化中部工业经济发展区集聚高端要素、优化资源配置、增强沿海区域协作的引领带动能力。进一步加强海洋资源、农业资源、旅游资源和新型产业园区的开发，培育区域经

济造血功能。立足镇区实际，发展特色优势经济，加速产业集聚，增强自我发展能力，充分利用南部镇区海洋经济发展区海岸滩涂面积大、水生生物资源和旅游资源较为丰富的优势，发挥东平、北津两个重要的渔港和出海口的作用，塑造阳东海洋经济的重要平台。进一步强化北部镇区农业经济的发展优势，利用丰富的土地（山地）、水电、森林资源，促进区域经济发展，为中部地区的迅速发展发挥重要支撑作用。

专栏 2：阳东区镇域经济发展指引

地域名称	发展定位	功能定位	发展方向和路径	保护重点
东城镇	中部工业经济发展和城市新区	阳江市中心组成部分，阳东区交通枢纽，政治、经济、文化中心；传统产业、现代产业发展和宜居宜业城市建设重要载体。	在产业发展方面，东城镇与北惯镇、合山镇共同打造国家级经济开发区，构建阳东工业产业核心载体，建设完善阳东工业经济体系；在加快传统工业转型升级的同时，大力发展物流、商贸、金融、研发等现代服务业。在城市建设方面，重点推进城区路网、一河两岸、滨河片区、广雅片区建设，打造宜居宜业宜游样板区。加快城乡融合发展，完善美丽乡村建设。	加强对那龙河生态廊道和基本农田的保护。
北惯镇	中部工业经济发展和城乡融合发展试点区	阳东区工业主战场，传统产业和现代产业发展重要载体。	在产业发展方面，北惯镇与东城镇、合山镇共同打造国家级经济开发区。重点推进珠海（阳江万象）产业转移工业园建设，完善阳东工业经济体系；大力发展以高品质紧固件、机械装备、电子电器、新能源汽车为主的制造业。在城镇化建设方面，按照广东省城乡融合发展省	加强对那龙河生态廊道、饮用水源保护区、上水水库及周边水源涵养区和基本农田的保护。



			级试点的要求和“中心拓展、两翼齐飞”的思路全面推进城乡融合、产城融合发展；完善美丽乡村建设。	
合山镇	中部工业经济发展和城镇功能提升区	阳东重要交通枢纽和经济贸易副中心；传统产业和现代产业发展重要载体。	在产业发展方面，合山镇与东城镇、北惯镇共同打造国家级经济开发区，重点推进共发工业园区建设，完善阳东工业经济体系；提升发展机械制造、针织和家具产业；拓展航空临空产业，发展现代服务业。在城镇化建设方面，构建产城融合新格局，打造万象工业区服务城镇，完善美丽乡村建设。	加强对那龙河生态廊道、饮用水源保护区和基本农田的保护。
那龙镇	中部工业经济发展和特色产业示范区	阳东对接粤港澳大湾区的东大门，工业、特色农业、特色旅游业发展载体。	加快工业聚集区基础设施建设，推动产业载体扩容提质。积极争取调整阳东区东湖水库备用饮用水源保护规划，保证农业灌溉用水；大力发展以林木、水果、水稻、茶叶种植为主的传统种植业，做强特色品牌。完善美丽乡村建设，发展生态旅游。在城镇化建设方面，大力推进镇区“一河两岸”建设，融入休闲娱乐、旅游景点等要素。	加强对清湾仔水库及周边水源涵养区和基本农田的保护。
新洲镇	中部工业经济发展和特色产业示范区	环大湾区重要的“产业飞地”以及特色农业、特色旅游业发展重要载体。	在产业发展方面，以新洲镇为主，在新洲、大沟、北惯、合山和那龙镇接壤地区，谋划新发展空间，建设环大湾区重要的“产业飞地”；大力发展以水稻、花生、尖椒、冬瓜、水果种植为主的传统种植业及咸淡水养殖业；建设紫罗小镇温泉、紫罗山罗元寺等系列项目，完善美丽乡村建设，发展生态旅游、休闲旅游、红色旅游。在城镇化建设方面，	加强对紫罗山森林公园、夏水水库、马岭水库、大岭背水库及周边水源涵养区和基本农田的保护。

			实施镇区综合整治规划方案，分步进行镇区排污排水管网建设、主道路升级改造和公共基础设施建设。	
雅韶镇	海洋经济 发展区和 城市新区	对接粤港澳 大湾区的南 大门，滨海 旅游业、临 海临江宜居 宜业宜游城 市建设重要 载体。	在产业发展方面，重点谋划建设研发先进装备和制造业基地；发挥地处沿海的区位优势，大力推进深海养殖，建设尖山蟹养殖基地、吊桩蚝养殖基地和白对虾养殖基地，打响雅韶渔业品牌。利用雅韶十八座、革命烈士谭作舟、北津独石等旅游资源，大力发展生态旅游、古村旅游、红色旅游。在城镇化建设方面，重点推进镇区基础设施建设，高品质规划建设一河两岸、一湾两岸和新公路沿线商住区，打造阳东临海临江宜居样板区。加快城乡融合发展，完善美丽乡村建设。	加强对那龙河生态廊道、沙湾水库及周边水源涵养区和基本农田的保护。
大沟镇	海洋经济 发展区和 特色产业 发展区	海洋渔业、 养殖业、特 色农业、新 能源产业和 滨海旅游业 发展重要载 体。	在产业发展方面，大沟镇与新洲镇、北惯镇、合山镇和那龙镇接壤地区，共同谋划新发展空间，建设环大湾区重要的“产业飞地”；大沟镇重点发展海洋渔业、水产养殖业，做大做强对虾养殖产业；以原有产业基地为载体，夯实基地承载基础，谋划临港产业；大力发展优质水稻、水果、蔬菜种植业。利用本镇资源谋划滨海旅游产业。在城镇化建设方面，重点加强城镇总体规划的实施和管理，加强城镇基础设施建设。加快城乡融合发展，完善美丽乡村建设。	加强对入海口生态湿地、马岗水库及周边水源涵养区和基本农田的保护。

东平镇	海洋经济 发展区和 滨海特色 旅游区	新 能 源 产 业、海洋渔 业和滨海旅 游业发展重 要载体。	在产业发展方面，与大沟镇合力打造全省乃至全国著名的“新能源产业科技园”，大力引进核电配套产业及海上风电相关产业；积极发展海洋渔业捕捞、水产品深加工、海产品批发、现代物流等产业；依托东平珍珠湾、大澳渔村、东平国家渔港、新农村示范片区，大力发展海洋生态休闲旅游。在城镇化建设方面，重点加强城镇总体规划的实施和管理，优化城乡空间布局，完善城镇功能，打造美丽宜居的滨海特色小镇。加快城乡融合发展，完善美丽乡村建设。	加强对大澳森林公园、海洋湿地和基本农田的保护。
塘坪镇	农业产业 发展区和 特色产业 发展区	建材、木器 加工、传统 农业、特色 农业和特色 旅游业发展 重要载体。	在产业发展方面，塘坪镇重点发展以木器加工为主的特色工业，加快推进阳东木器加工基地建设，培育发展硅矿开发和利用产业，发展壮大绿萝等现代农业产业，积极发展田园生态观光休闲旅游和赤岗革命红色旅游；做大做强荔枝、火龙果、香蕉等水果种植业，大力发展以林木、水稻、花卉、水果、蔬菜种植为主的传统种植业；全力推进生猪家禽养殖业现代化和生猪养殖基地建设。在城镇化建设方面，加快春江路、双车路等基础设施项目建设，建成麒麟公园；强化镇村同治，加快城乡融合发展，完善美丽乡村建设，建设宜居宜业新农村	加强对漠阳江生态廊道及周边水源涵养区和基本农田的保护
大八镇	农业经济	木器加工、	在产业发展方面，大八镇重点发展	加强对石灶森

	发展区和生态保护区	传统农业、特色农业、特色旅游发展和生态保护重要载体。	以木器加工为主的特色工业，加快推进阳东木器加工基地建设；积极建设田园综合体、吉水温泉、特色民宿等项目，发展田园生态观光休闲旅游；依托铜鼓出土之乡、古庙的优势，挖掘本土文化和红色基因，创建本土文化旅游品牌。大力发展益智、凉粉草以及南药种植业和加工业，扩大咸瓜种植规模。在镇村建设方面，加强基础设施建设，加快补齐道路硬化、供水一体化、农村公共服务设施等短板。	林公园、江河水库及周边水源涵养区和基本农田的保护。
红丰镇	农业经济发展区和市郊卫星镇	五金刀剪、家电、木器制品产业、现代物流和优质农产品发展重要载体。	在产业发展方面，红丰镇重点发展五金刀剪、家电、木器制品等产业；利用区位优势，加快发展以建材、工业原材料、农产品购销为主的现代物流企业；发展特色农业，以省级农业现代化示范区为依托，创建肉菜类农业产业化基地和阳江市优质农产品供应基地；完善漠地垌水库水上乐园建设，建设田园综合体，发展田园观光和生态旅游。在城镇化建设方面，加强基础设施建设，加快推进江春公路红丰段扩建等路网升级改造。加快城乡融合发展，完善美丽乡村建设，	加强对漠地垌水库及周边水源涵养区和基本农田的保护。

## 第二节 完善城市基础设施

### 1. 构建综合交通体系

“十四五”时期，着力推动阳东形成布局清晰、功能合理的综合交通运输体系，基本实现各镇与连接粤港澳大湾区核心城市的

高速出入口之间 30 分钟内通达、铁路枢纽 45 分钟内到达，使综合交通整体发展水平处于全市前列。

强化公路建设。着力优化高速、国、省、县道干线公路布局，打造“五纵六横”<sup>1</sup>干线公路网络，对旧 325 国道进行市政化改造，拓宽城镇空间发展，实现中心镇与区内高速通道出入口快速连接。以“快进漫游”为发展方向，突出“山海泉湖”的阳东资源特色，加快建设广东沿海旅游公路，积极谋划阳东城区至沿海高速雅韶出口连接公路（二期）及西部沿海高速公路新洲互通立交工程，建设快速可达的对外交通。以乡村振兴发展为导向，加快省道 S297 线合山至大沟段改建，谋划省道 S297 线合山至那吉段、省道 S276 线大沟红旗至北惯彭村公路、省道 S276 线新洲龙潭至阳江核电公路等省道县道工程项目建设，加强乡镇与城区之间的公路建设，构建高效畅通、安全便捷、景路相融、体制顺畅的交通运输网络。

谋划铁路布局。通过深茂铁路、深珠江阳高铁（赣深高铁西延）、广湛高铁接入全国高速铁路网络，加速阳东与核心区域的要素流动。联合珠江口西岸珠海、江门、中山等城市，谋划珠海至阳江等战略性高铁项目，形成粤港澳大湾区核心城市多条高铁辐射阳东的布局，使阳东通过深茂铁路辐射北部湾城市群和海南自贸区，把阳东建设成为名副其实的高铁枢纽。

加强通用机场建设。落实《广东省通用机场布局规划》，全

---

<sup>1</sup> 五纵六横：五纵线：江城至阳春、珠环至雅韶、大八至雅韶、恩平那吉至阳东东平、那龙至东平；六横线：阳春岗美至那龙、江城双捷至新洲北桂、阳东东城至那龙镇（市界）、江城至新洲北桂、雅韶至新洲、滨海旅游公路阳东段。

力推进合山机场改扩建工作，加快机场二期工程建设，对机场跑道进行改造升级，完善立体交通网络，打造华南地区通用航空标杆，为阳东旅游产业创造新契机。

构建客货运枢纽。加强客运枢纽布局，依托机场、港口、高铁站等区域重大交通基础设施，构建大型对外综合客运枢纽。依托枢纽整合内外各类交通方式，建设高效换乘平台，支撑城市空间拓展，在单一运输方式客运枢纽布局基础上进行统筹规划，以人为本，满足多种运输方式的无缝衔接和“零距离换乘”的需要。开展阳东枢纽配套设施、阳东客运站、阳东物流中心等枢纽站场规划建设的前期工作，完善重点旅游景区（点）的道路建设和客运班线设置，建设适应全域旅游发展的“快进”“快出”“慢游”的综合旅游交通网络。

## 2. 完善生活配套设施

健全辖区公共服务设施，完善辖区生活配套服务。提升滨水空间品质，加强滨水公园规划建设，利用滨水景观的优化设计，让滨水融入城市生活。积极谋划，坚持补短板、强弱项、提质量，配合鼓励通过 PPP 模式撬动社会资本参与城区建设，大力推动辖区内基础配套设施建设，增强公共服务市场供给能力。通过微更新等手段改造公共空间、街区道路，完善公交专用道、非机动车和行人交通系统、行人过街设施。加强和改进城市停车管理，规划城市停车场建设。优化沿街建筑界面设计，加强对街区广告牌、照明景观等要素的引导。加大城市园林绿化建设和维护力度，推

进城市公园绿地的规划、建设、保护和管理工作，加快许鸿飞雕塑主题公园和湿地公园建设。健全停车场、智能快件箱、社区菜市场等便民设施。优化能源结构和规划布局，构建安全、高效、优质的能源供给体系。加强饮用水源地和备用水源安全保障达标建设及环境风险防控工程建设。

### 3. 加快新型基础设施建设

以 5G、工业互联网、新能源充电桩、“特高压+智能电网”为突破方向，加快新型基础设施建设，助力产业向数字化、网络化、智能化转型发展。基于新一代信息技术，打造新型信息基础设施，重点推动以 5G、物联网、卫星互联网为代表的通信网络基础设施，争取在“十四五”时期内，实现阳东 5G 基站全域覆盖。对接和引进骨干工业互联网平台商、服务商，搭建人工智能云、工业互联网平台；推动全部规模以上工业企业运用工业互联网新技术、新模式，实施数字化、网络化、智能化升级，降低信息化构建成本。加强全区充电桩站点的布局规划，推动新能源充电桩全覆盖，推动“特高压+智能电网”模式形成，建设服务粤港澳大湾区的能源基地。全力做好能源送出保障，配合风电、水电、火电、气电等建设，着力打造安全、可靠、绿色、高效的现代化智能电网。

## 第三节 加快发展智慧城市

### 1. 推进“数字政府”<sup>1</sup>改革建设

结合“数字化革命”，建立大数据驱动的政务信息化新模式，

<sup>1</sup> 数字政府：在现代计算机、网络通信等技术支撑下，政府机构日常办公、信息收集与发布、公共管理等事务在数字化、网络化的环境下进行的国家行政管理形式。

打造全覆盖全数据全流程的“数据智能化、职能数字化”数据治理体系，建成基于移动互联网的政务服务体系，切实减少审批环节、压缩办理时限，不断提升政府治理的数字化水平。充分利用新一代信息技术来改善办事方法，深化“互联网+政务服务”改革。加快推进万象工业园营商环境优化提升、阳东区一网统管、阳东区协同办公、粤省事阳东特色专区、阳东区大数据专题库、阳东区政务服务能力提升、阳东区智慧城市运行管理等项目建设，推进互联网、大数据、人工智能等技术手段在政府治理中的应用，建设“大数据+政府治理”一体化数据治理体系，以及纵向与市直部门、横向与区直部门和各乡镇之间跨部门、跨地区条块融合的工作联动机制，有效解决基层服务“最后一公里”问题。深化实施“一网通办”，全面推进“网上办、单窗办、就近办、智能审、自动批”，打造“前台综合受理、后台分类审批、统一窗口出件”的服务模式，为民众提供更便捷、更高效、更舒适的服务，努力实现群众办事“零跑腿”的新目标。深化政府综合监管创新，增强政府接受社会各界监督的主动性。深化“双告知、双反馈、双跟踪”证照衔接机制和“双随机、双评估、双公示”监管协同机制创新，形成更高层级的监管流程标准。推进信用监管、风险监管、分类监管、动态监管，建设智能化监管应用场景。

## 2. 搭建智慧出行平台

加强建设综合智能交通信息系统，通过智能云控平台的搭建，选取街区部分路段探索建设智慧停车，试点多功能智能杆、智能



交通灯等各类智能交通管理设施设备，使新一代信息技术在交通运输中应用，建设人流物流信息流多流集成、高效畅通的智慧交通。加强物联网、云计算、视频监控等技术手段在城市运行中的应用，实现智慧城市运行监测和智能安保应急，使城市交通出行信息更交互、服务更精准、管控手段更多样化。

### 3. 加快城市治理现代化

运用大数据、云计算、区块链、人工智能等前沿技术推动城市管理手段、管理模式、管理理念创新，实现智慧城市运行监测和智能安保应急，提高政府精准管理能力。实施智慧医疗、智慧教育、智能金融、智能社区、智能家庭等一系列智慧应用，加快推进智慧城市建设，推动城市治理体系和治理能力现代化，让城市更聪明、更智慧，增强城市科学高效管理，让城市发展的成果惠及大众。

## 第四章 加快培育自主创新能力

深入实施创新驱动发展战略，统筹推进科技创新、制度创新和产业创新，主动对接融入粤港澳大湾区国际科技创新中心和科技创新强省建设。加快提升科技成果转化能力和企业自主创新能力，建立健全区域创新生态体系，增强转型发展新动力，全面增强经济高质量发展的动力支撑。

## 第一节 强化科技成果转化能力

### 1. 加强重点技术领域联合攻关

聚焦阳东五金刀剪传统产业转型升级和发展新能源等高新技术产业的技术需求，推进重大科技专项突破和应用型科技研发，推动研发产业核心技术、关键共性技术、重大装备和标准的技术攻关，加强原始创新和集成创新，提升自主创新水平，增强应对核心技术壁垒、重大突发事件的科技保障能力。鼓励行业龙头企业与创新型、创业型和劳动密集型中小微企业协同发展，支持配套企业走“专精特新”发展道路，深化创新链和产业上下游资源的统筹联动。

### 2. 搭建创新公共平台

加强创新创业互动融合，完善创新公共平台育成体系，大力培育众智、众包、众扶、众筹等平台，提升创新平台综合服务能力，打造众创之城。建设一批以成果转移转化为主要内容、专业服务水平高、创新资源配置优的创新平台。推动孵化器建设，开展创新性企业和高成长企业培育工程，落实孵化器扶持政策，培育创业孵化新业态，满足科技成果转移转化需要。建设一批产业创新联盟、人才交流、招商路演专业化高水平的创业创新载体，加快“产学研用”的体系形成，实现与大湾区信息、资本、人才的高效流动，增强科技成果流动性。

#### 专栏 3：阳东“十四五”时期公共技术平台建设

1. 中广核先进能源研究与创新中心：依托中国广核集团的国家级企业技术中

心，围绕推动阳东区新能源产业发展以及中国广核集团材料研发需求，在阳东区东平镇建设中广核先进能源研究与创新中心。该中心计划 2023 年底建成，2024-2025 年进入试运行阶段，以集团内部新材料研发、检验及测试分析工作为主，着手同位素生产，申领国家科研课题，拓展外部合作渠道及市场。

2.中广核先进燃料研制中心：加快中广核自主品牌燃料组件研发进度，解决自主品牌燃料制造“卡脖子”问题，延伸广东核电产业链以填补广东省燃料产业“零”的空白，为后续燃料制造高科技产业落户奠定基础，保障核电安全生产。

3.建成区域领先的创新中心。集聚吸引各类专业技术人员达 550 人以上；建设科技企业孵化器、众创空间，孵化场地面积达 2.5 万平方米；在孵企业数量达 110 家以上。

### 3.完善基础研究能力支撑

大力引进培育综合性研究院、工程技术研究中心、企业技术中心、重点实验室等研发机构，鼓励和支持企业联合高校、科研院所共建研发中心、博士后工作站和专家工作站，建立股份制实体研发平台、产业技术创新联盟，协同开展产业前沿性、颠覆性技术攻关。健全知识产权保护协作机制，适当超前布局重大科技基础设施、重点实验室体系，积极参与承接阳江市、广东省基础研究与重大科研计划。以专项方式推进标准转化工作，聚焦 5G 网络与应用、人工智能、环境保护装备及疫情防控等相关的标准化需求，助力质量强区建设。

## 第二节 加快完善创新生态体系

### 1. 建设优质科技创新服务环境

推动政府职能从研发支持向创新服务转变，积极扶持、培养科技信息中心、知识产权法律中介机构等服务机构，并依托中介服务机构，建立产学研用信息交流服务平台。以“互联网+技术交易”为重点，建设一批线上线下相结合的技术交易市场，打造技术

交易市场网络。

## 2. 推动科技体制机制创新

突破科技体制机制障碍，以政府为主导，利用各种资源，建立科技创新的合作体系和长效机制，健全促进科技成果转化机制，制定科技成果转移转化扶持政策，保证各方利益风险共担、知识产权共享，提高科技成果转化积极性；强化政府财政投入的引导和保障机制，建立健全以政府投入为引导、企业投入为主体、社会投入为补充的多元化科技创新投入体系，推动建立现代企业制度，不断加大创新投入的力度，加大政府信息资源公开共享力度。

## 3. 吸聚培养创新人才

以创新平台和高能级产业发展平台为载体，加快吸引聚集一批高素质创新性人才，运用市场手段柔性引进高层次人才、领军人才、创新人才；加大区内人才的培养，重点培育以科技人员、海外留学归国者、民营企业家及新生代企业家、青年大学生为代表的创新创业队伍。加快集聚一批大湾区“高精尖缺”人才，加大“本土人才”培育力度，加强基础教育，培养创新意识，着力打造一批名校、培育一批一流人才、引育一批紧缺实用型高技能人才；深化人才体制改革和政策创新，推动人才建设与产业链、创业链有机衔接，形成更有竞争力的人才制度优势；探索建立多元化人才评价体系，完善人才激励机制，加大人才工作经费投入，并纳入地方财政预算，综合运用财政支持、创业投资引导、政策性金融等手段，吸引各类高端人才来阳东创新创业。

### 第三节 深度参与融湾创新

#### 1. 打造大湾区科技创新辐射承接区

依托东部区域发展新空间，精准对接粤港澳大湾区和深圳先行示范区发展所需所向，发挥阳东的区位优势和特色产业，聚集高端要素，主动承接大湾区城市功能疏解以及产业、创新、人才等资源外溢，积极对接深圳高新技术产业、广州知识密集型产业、珠海创新型产业，提升产业结构和层次，提高产业科技创新能力。

#### 2. 加快吸收大湾区创新资源

深入实施创新驱动发展战略，加快补齐创新短板，以创新链、产业链、资本链有机融合和全面贯通为重点，培育创新主体、营造创新空间、搭建创新平台，形成技术、人才、资金等要素集聚新高地。推进产学研深度融合，强化企业创新主体地位，培育壮大一批高成长性高新技术企业，使企业成为创新要素集成、科技成果转化的主力军。创新科技金融服务体系，支持大湾区金融资本加大对阳东产业创新重点、重点项目、重点企业的信贷资金投放力度。

#### 3. 推动产业园区提质升级

坚持“以升促建”，以阳东经济开发区创建国家级经济技术开发区为抓手，以推动产业转型升级为目标，加快科技创新平台建设，打造产业园区创新发展新引擎。坚持产城融合思路，推动开发区和产业园基础设施和配套生活服务设施建设，加强园区生活的便利性，提高园区承载力和吸引力。适时推动园区扩园，积极

开拓新的园区平台，积极谋划沈海高速以北、合山和北惯镇域范围内地形地貌条件较好的连片土地，拟争取将该区域纳入市国土空间规划编制范围，强化园区用地储备，推动北惯、合山、那龙产业园扩区升级，盘活和回收工业园区低效开发土地，为承接粤港澳大湾区的产业转移提供用地保障。

#### 专栏 4：阳东重点产业园区发展格局及发展方向

##### 1.产业转移工业园：珠海（阳江万象）产业转移工业园

**发展格局：**积极整合各种资源，努力创造适合技术创新、利于科技企业发展的软硬环境，打造高新技术产业的孵化基地和创新高地；瞄准高端制造领域，谋求塑造新的竞争优势，打造高品质紧固件产业基地、机械装备产业基地和电子电器产业基地；鼓励优势传统产业企业加大技术改造力度，大力推进研发设计、渠道拓展和产业链整合，打造传统优势产业转型升级示范基地；积极承接产业转移，推动产城融合发展，引领带动阳东产业升级和发展方式转型，成为支撑阳东经济增长的新引擎。

**发展方向：**围绕打造承接高端装备制造业发展基地、传统优势产业转型升级示范基地的目标，继续推进投资环境的建设，大力开展产业招商，提升综合竞争力，努力打造成为我省承接国内和珠三角先进地区产业转移的首选地。

##### 2.经济技术开发区：广东阳东经济开发区

**发展格局：**产城融合，轴向延展。统筹推进东城和万象片区建设，利用 G325 国道、沈海高速等交通干道东西向串联东城产业片区、北惯镇和万象片区，打破分隔分散格局，形成带状产业空间，集聚城市服务功能和产业功能，形成产业组团和生活组团相嵌的带型城市空间，构建产城融合一体化发展空间格局。

**发展方向：**加快传统产业和战略性新兴产业发展互促共进，争创广东产业高端化升级示范区；培育经济增长新动力，力争成为经济持续发展新高地。

## 第五章 打造东部沿海产业高地

加快构建现代产业体系，促进产业逐步迈向价值链中高端，抓好现代农业产业园、特色工业园区等平台载体建设，完善制造业高质量发展模式，创造有利于新技术快速大规模应用的体制机

制，加速科技成果向现实生产力转化，促进数字经济加速发展，不断提升实体经济发展的质量和水平。

## 第一节 加快培育战略新兴产业

### 1. 积极发展装备制造业

借助珠江西岸先进装备制造业带的规划建设及其对阳江的分工定位，以大型和特殊零部件制造及加工技术为突破口，积极培育产业链，引入相关企业，重点发展精密轴承、高端齿轮、高可靠性液压件、密封件、紧固件等高端五金配件、关键性基础件，打造华南地区重要基础件产业基地。借助阳东新能源产业基础，联合相关企业和行业协会，积极与实力较强的新能源设备制造企业对接，培育发展核电、风电、太阳能发电、潮汐能发电等能源装备及配套产业，大力发展输变电装备制造业，实现配套设备、辅助设备本地化生产制造。融入珠三角地区汽车制造产业集群，积极引进工程机械类企业、汽车零部件类企业，重点发展工程机械上下游一体化产业链，以及汽车紧固件、汽车轴承、汽车电池、汽车饰件等汽车配套零部件产业，打造工程机械制造、汽车零配件生产基地。依托滨海及港口优势，鼓励发展海洋装备制造、游艇制造等关联度高、产业链长、带动力强的临港工业。借助阳东五金刀剪产业强大的产业基础，大力发展刀剪机械、针织机械、饼干机械、模具、机械配件，大力引进独角兽企业，形成特色产品优势突出、配套较为完备的产业体系。积极推进智能装备项目建设，为本地五金、刀剪、塑料、硅胶等产业提供智能装备。打

造环粤港澳大湾区重要的装备制造业及配套产业基地。

## 2. 大力发展智能制造产业

积极发展人工智能产业，建设环大湾区重要的智能制造核心零部件产业基地。以东平、新洲、北惯、大沟等镇为依托，以共建“产业飞地”的模式，积极引进港澳及深圳、广州的人工智能技术资源，建立健全人工智能领域产业链，积极发展智能制造领域关键零部件及元器，建设大湾区重要的智能制造产业核心零部件配套基地。依托五金产业基础，积极培育智能传感与控制装备、智能检测、智能物流与仓储装备等关键技术装备，鼓励发展高档数控机床、高端仪器仪表等，鼓励建设智能化生产线、智能工厂。瞄准人工智能核心技术突破，着力加快基础硬件、核心算法开发、语音及语言理解、机器视觉、认知智能、脑机接口技术、机器翻译和智能技术应用等重点领域发展。推进智能产品创新，促进人工智能在制造、家居、汽车、软硬件终端、可穿戴设备、虚拟现实和服务业等领域的推广应用，着重实现规模化、集群化发展。

## 3. 积极培育大健康产业

积极培育大健康产业，打造环大湾区重要的康养基地。扩大优化南药种植、拓展延伸中医药产业链条，促进中医药、医疗服务、健康养生产业加快发展。积极发展益智、凉粉草等特色产业，加大优质中药材基地建设，鼓励支持大中型制药企业、通过 GAP<sup>1</sup> 或 GMP 认证的加工企业、专业合作社等建设规模化、标准化、

---

<sup>1</sup> GAP：良好农业规范认证。



集约化药材基地。支持本地制药企业积极开发中药饮片、植物提取物、特殊用途化妆品、药食同源产品的研制、开发与生产。利用本地丰富的海洋生物资源，积极推进海洋生物活性物质分离、提取、纯化技术研究和产业化，探索发展海洋生物医药和开发新型海洋生物制品。以紫罗山森林公园、紫罗小镇、阳江温泉度假村等为龙头，着力建设高端康养基地，加快开发森林康养、温泉康养、药膳美食等特色养生项目，发展中医保健、健康养老等产业，努力打造一批大健康产业基地。

#### 4. 加快打造新能源供应基地

抓住打造国家新能源基地的机遇，充分利用阳东丰富的风能、太阳能、潮汐能等资源，大力发展新能源产业，建设阳东新洲产业园和阳江核电科技产业园，优化发展核电、海上风电等清洁能源，重点推进阳江核电 7、8 号机组项目工作，加快推进近海浅水区首期第一批 70 万千瓦海上风电项目建设，推动近海深水区 200 万千瓦海上风电项目开工建设。大力发展核电配套产业，密切与实力较强的核电设备制造企业对接，重点引进核电专用电动机、压缩机、鼓风机、高性能仪表、核电保温材料、核电专用工具、电气开关站等配套装备项目，形成集技术研发、工程设计、配套设备、咨询服务、工业旅游等功能为一体的服务体系，构建核电产业集群。开展特色新能源应用的研发、示范和产业化，加快太阳能热利用技术和产品推广应用，培育发展太阳能发电设备制造产业。依托珠三角 LED 产业优势，大力引进发展半导体照明

产业。

## 5. 积极发展通用航空业

积极发展临空产业，建设环大湾区重要的通用航空产业基地。积极发展通用航空培训业，推动建立飞行学校，发展基本体能训练、模拟机训练、飞行训练等飞行员飞行训练项目。争取发展公务机运营业，积极申请公务机航线，发展公务机租赁运营、跳伞训练、公务机起降和运营服务。鼓励发展低空旅游产业，打造观光旅游、休闲度假、冒险体验、体育娱乐低空旅游项目，以低空旅游产业带动通用航空服务发展。支持合山“航空小镇”建设，建设航空博物馆、体验娱乐设施和科教场所，承接国内外跳伞赛事，以“通航+教育旅游+文化”模式，做大做强航空娱乐博览与科研教育产业。鼓励开展飞机销售“6S”服务，引进和培育私人飞机“6S”店，建设6S服务基地，建立组装、销售、维护、培训等6大类完善的服务体系，打造新型通用航空服务基地。

## 第二节 打造三大产业平台四大产业集群

### 1. 谋划阳江东部（阳东）园区发展平台

在北惯镇宝山林场、合山高铁站、那龙东湖水库附近及新洲鸡山农场一带范围，谋划阳江东部（阳东）园区发展平台。地域主要包括两个片区，其中北片区位于沈海高速公路（北惯段）以北，面积约1.1万亩，南片区位于325国道南，东至三北公路，西至那龙东湖水库边，面积约12.4万亩，两片区总面积约13.5万亩（其中启动区面积约6万亩）。积极向省市争取将该园区发

展平台纳入市的空间规划,探索与大湾区城市或企业共建“产业飞地”,着力构建承接“双区”产业疏解、转移的发展新空间。

## 2. 谋划核电产业园发展平台

在东平镇瓦北村附近谋划核电产业园发展平台,总面积约1937亩,根据国家能源战略布局,发展核电及先进燃料等相关产业,搭建核电产业发展平台,打造“新能源科技产业园”。

## 3. 谋划阳江东部(阳东)现代化城区发展平台

在雅韶片区谋划现代化城区发展平台,面积约5.6万亩,积极向市争取将新平台纳入市的空间规划,围绕推动产城融合、职住平衡、生态宜居、交通便利、现代服务业发展的目标,将该片区打造成为阳江东部新的宜居发展平台、宜居样板的金字招牌,努力塑造阳东印象、阳东名片。

## 4. 加快打造超百亿高品质紧固件产业集群

动工建设紧固件产业大道八路、那金五路等六条道路工程,加快完善基础设施建设,为签约落户企业提供良好生产生活环境。加快推进已供地动工的企业项目建设,力促项目尽快建成投产,加快推进已签约未开工企业项目完成前期工作,推动项目尽快开工建设。与此同时,充分发挥阳江市紧固件行业协会的作用,促进开展以商引商工作,全力推动紧固件产业在“十四五”时期实现年产值超百亿元的目标。

## 5. 积极培育发展超百亿机械装备产业集群

积极对接珠江西岸先进装备制造业带的规划建设,重点发展

工程机械上下游一体化产业链，以及汽车动力电池、汽车空调、精密轴承、高端齿轮、高可靠性液压件、密封件等机械零部件产业。加快推进已落户的东莞燕丰数控设备、东莞方荣精机、佛山锐诺数控设备等机械装备类企业项目建设。与此同时，充分发挥阳江市机械装备行业协会的作用，扎实做好以商引商工作，全力推动机械装备产业在“十四五”时期实现年产值超百亿元的目标。

#### 6. 着力构建超百亿电子电器产业集群

重点培育和引进发展智能家电、小家电、厨卫电器、磁电制品、LED、电子元件等生产企业。加快推进已落户的东莞鼎太电器、东莞凯旋照明、东莞雄驰电子、东莞暖笛电子等企业项目建设。积极跟进顺德总产值超 10 亿元的电子电器企业对接和洽谈，争取项目早日签约落户阳东。全力推动电子电器产业在“十四五”时期实现年产值超百亿元的目标。

#### 7. 发展壮大核电和先进燃料产业集群。

阳江核电 7、8 号机组扩建项目位于阳江核电厂厂址东北侧，规划建设 2 台百万千瓦级压水堆核电机组，工程总投资约 360 亿元。项目已在阳江核电厂原有规划和选址工作的基础上完成了初步可行性研究论证工作，基本排除颠覆性因素。广东省发改委同意将阳江核电 7、8 号机组项目申报纳入国家《核电中长期发展规划》。下一步全力争取国家能源局等相关部委支持将阳江核电 7、8 号机组项目纳入国家《核电中长期发展规划》，力争项目“十四五”时期落地建设。与此同时，大力推进中广核先进燃料研制中

心和中广核先进能源研究与创新中心项目建设，推动项目尽快投产，全力打造新能源科技产业园。

### 专栏 5：“十四五”时期装备制造业和新能源产业重大项目

**1.装备制造业重大项目：**积极推进超百亿的高品质紧固件产业集群、超百亿元机械装备产业集群、超百亿元电子电器产业集群和新能源汽车产业营地等重大项目建设。

**2.新能源产业重大项目：**积极推进阳江核电 7、8 号机组落户建设，推动中广核帆石一海上风电项目、中广核帆石二海上风电项目、中广核先进燃料研制中心、中广核先进能源研究与创新中心、中广核阳江南鹏岛海上风电项目、中节能阳江南鹏岛海上风电项目、阳江阳东大沟风电场等重大项目建设。

## 第三节 提升传统制造业竞争力

### 1. 加强企业自主创新

着力提升技术创新能力，实施一批重大科技专项，加快提升基础创新能力、核心技术研发能力和企业创新能力。支持五金刀剪企业对产业链中的关键领域、薄弱环节和共性问题等进行整体技术改造，提高产品技术含量和附加值。着力攻克刀剪材料、金属热处理工艺、刀剪磨削工艺、模具设计等方面的关键技术，提升刀剪产业的产品设计开发能力。建设完善公共创新检测服务平台，创造条件把五金刀剪“阳东标准”上升为国家行业标准。引进广州、深圳数控机床龙头企业，大力实施五金刀剪产业的机械改造提升工程，带动五金加工设备向精准、高速、精密的高端数控机床迈进。提高食品行业精深加工能力，加快食品行业技术改造，重点利用膜分离、分子蒸馏、色谱分离等现代分离提取技术提高

提取物产品质量，开展传统酿造发酵食品技术升级改造和难点技术问题攻关。重点引进食品加工机械研发设计企业，加快食品加工机械产业向数字化、智能化、网络化、绿色化发展。

## 2. 推动制造业高质量发展

着力推进制造业数字化改造，加快工业互联网建设，大力推广智能制造，对标国际国内最高最好最优，使五金刀剪、食品加工等特色产业集群加快做大做优做强，全方位全角度全链条改造传统产业，推动“老树发新枝、新枝育新果”。加强人才支撑，持续加大技术技能人才培养和引进力度，大力弘扬企业家精神和工匠精神。强化推动制造业高质量发展的政策供给，增强政策灵活性，研究解决制造业园区用地指标小的问题，推动要素资源向优势区域、优势行业和优势企业集中。确保产业链的自主可控与安全高效，推动制造业产业链向中高端迈进，进一步增强制造业吸引力。

## 3. 推进金融科技产业融合发展

着力深化细化服务企业的有效举措，深入实施融资畅通工程，推动企业和金融服务、科创服务、数字创意、智慧物流等高端生产性服务业融合发展，提升产业集群内部制造业与服务业的相互协同和配套服务水平。增强金融服务实体经济能力，优化融资结构和金融机构体系、市场体系、产品体系，做好产业基础高级化，产业链现代化，促进金融科技与产业链深度融合发展。积极发展风险投资和创业投资，扩大制造业投资力度，加大特色项目招引

和落地力度。推进“金融+科技创新”模式，支持企业开展科技信贷融资、创业投资、信息对接、培育企业上市等“一站式”金融服务。大力发展普惠金融，加大对民营企业、小微企业支持力度。

#### 4. 实施品牌推广战略

着力开拓市场空间，以更大力度培育阳东区域自主品牌，积极支持企业线上线下融合发展，大力开拓海内外市场，不断扩大市场份额。鼓励企业通过增资扩产、相互参股、联合、并购等方式扩大规模，创建一批名牌产品和驰名商标，继续办好中国（阳江）国际五金刀剪博览会，不断推广阳东精品特色品牌。充分利用现有的互联网免费资源和付费资源，布局网络推广，运用互联网思维提前做好多渠道品牌传播布局，稳步提升产品附加值，提高市场地位。

#### 5. 大力发展数字经济

推进制造业数字化转型，积极打造工业互联网发展平台，加强政府引导服务，切实解决中小企业智能化技改难题，开展企业数字化改造。以工业互联网、数字化车间、智能制造为工作载体，以示范试点为抓手，加快数字经济核心产业发展。拓展数字经济新领域，推动电商产业数字化，加快跨境电商发展，鼓励外贸企业通过电商平台开展跨境电商业务。完善数字经济监管体系，适应数字技术与传统产业融合发展需要，明确政企治理责任。多举措培养数字型人才，加强数字人才教育和技能培训，提升全民数字化素养。

## 第四节 加快发展现代服务业

### 1. 大力发展现代商贸物流业

加快推进城区建设，在中心城区、各镇镇区建设一批满足不同层次消费需求的物流节点，推动社区商贸便利化，建设布局合理、业态丰富的现代商业服务网络。建设区域性智慧路港物流中心，牵头智慧物流领域专项行动，推进城乡高效配送试点工作，大力促进快递业发展，畅通流通血脉。发挥华科国际、京源城购物中心、星港汇城市综合体效应，建设以广雅路为中心的现代商贸区。发挥高速公路、铁路等交通网络的组合效能，大力推动建设农海产品、五金刀剪、天然气、成品油、建材、汽车等一批物流仓储项目和专业市场，形成区域配送中心。重点发展港口物流、电商物流、工业物流、大宗商品物流、城市配送物流、农产品物流，促进物流业与制造业融合发展。依托中心城区以及红丰镇、合山镇、东平镇等交通节点和港口镇区，合理布局物流、仓储、批发等新的市场流通场所，建立陆运、水运、空运相互衔接配套的运输网络。建设集市场、设施网络、信息体系和服务于一体的可追溯的冷链物流服务业，完善水产品超低温储藏、运输、包装和加工体系，建立从生产运输、分割包装到市场销售全过程的农产品冷链物流网络。

### 2. 积极发展创意与工业设计产业

加速生产性服务业与先进制造业深度融合。以高端制造业发展和制造业数字化改造需求为引导，深入推进生产性服务业供给



侧结构性改革，加快科技服务，增加生产性服务业的有效供给。加快培育本地有影响、竞争力强的工业设计企业和机构，支持阳江特色文化、海洋文化与工业设计相融合，打造专业性强、复合型优势突出的设计队伍，建设创意之都。围绕合金材料、风电装备、五金刀剪等产业发展需求建设研发中心、重大创新平台和成果转化基地，重点在五金制品、南药种植、LED照明等领域建立一批检测和评定认定中心，推动检验检测服务业与阳东区制造业深度融合。

### 3. 推动生活性服务业创新发展

推动服务业创新发展，促进居民消费结构升级。坚持“包容创新、鼓励探索、积极培育”的发展导向，促进各种形式的商业模式、产业形态创新应用，重点以平台经济、共享经济、家政服务经济、体验经济和创意经济等作为服务业创新发展的主要切入点和着力点。推动服务业数字化，鼓励利用新一代信息技术改造提升服务业，创新要素配置方式，推动服务产品数字化、个性化、多样化；推进产业融合，促进互联网、大数据、人工智能与实体经济的相互渗透、深度融合及裂变，催生“文化+”“旅游+”“金融+”等产业融合发展，提升服务精细化和高品质水平。

## 第五节 加快发展现代生态农业

### 1. 培育发展特色农业

按照科学规划、创新机制、整合资源、标准建设原则，以现代农业产业园、广东农业公园、现代农业示范区、农产品加工园

区、特色农产品优势区为载体集中培育发展优势特色产业。争取省级、市级财政对现代农业产业园建设的资金支持，重点建设大沟（雅韶）10万亩连片海水养殖、30万亩亚热带水果和5万亩南药等现代农业产业园。着力发展水产品、海产品、生猪养殖，大力推广益智、牛大力、荔枝、龙眼、菠萝蜜、香蕉等特色农产品种植，打造两大百亿农业产业基地。加强农业科技成果转化和推广应用，推动传统农业向绿色有机农业转变，提升农业产品竞争力，加大优新品种培育和产品商品加工力度，延长种养业产业链条。强化农产品商品竞争力，突出品牌特色，引领带动农业全领域上线，努力打造粤港澳大湾区优质特色农产品供应基地。

## 2. 大力发展休闲旅游农业

建设一批集体验、休闲、观光、娱乐等于一体的现代都市型农业园区，坚持在乡村原始风貌的基础上发展农家乐、渔家乐项目，注重乡村旅游与历史文化概念的融合。统筹使用高标准农田建设、现代农业生产发展等相关项目资金，集中推进高标准农田及园区基础设施和配套服务设施建设。争取省级、市级财政对现代农业产业园建设的资金支持，开展兼具本土特色和品牌创意的产品设计。结合市场需求不断丰富农旅融合产品，开发主题各异的农旅体验项目，如田园观光体验、民俗文化体验、农耕农事体验、民间技艺体验、休闲度假体验、科普学习体验等，以不同的主题满足不同消费群体的多样化要求。

### 3. 积极推进农村“三产”融合发展

以乡村振兴战略为引领，深化农业供给侧结构性改革，加快构建现代农业产业体系，发挥三大产业融合发展的乘数效应，促进农产品价值的增值。加强与国内外科研机构在动植物疫病防控、蔬菜园艺、滨海水产、农业大数据、节水农业等领域的合作，加快升级农技水平，建成一批农业科技技术转移、示范服务基地。大力发展数字农业，加大农商融合力度，实施电商+农户、互联网+农业的发展战略，培育农产品品牌，推进农产品批发市场和网上交易平台、现代物流配送体系建设。建设布局合理、干净整洁的新型农贸市场，转变市场经营管理模式，营造良好购物环境。加快完善新型农业社会化服务体系和农业金融服务体系，加强农产品质量安全监管，提高基础检测技术服务能力。

#### 专栏 6：现代生态农业发展思路与重点项目

**1.发展定位：**建设大湾区重要的优质农渔产品供应基地。

**2.发展思路：**以现代农业产业园、广东农业公园、现代农业示范区、农产品加工园区、特色农产品优势区为载体，集中培育发展优质水稻、水果、南药、蔬菜、畜禽、水产、花卉等优势特色产业，培育更多无公害农产品、绿色食品、有机农产品，保护地理标志农产品。

**3.重点项目：**重点建设大沟（雅韶）10万亩连片海水养殖、30万亩亚热带水果和3万亩南药等现代农业产业园，积极推进东平国家中心渔港改造升级项目、阳江市阳东区北惯镇生猪养殖项目、广东康之源农业科技有限公司100万羽种鸡项目、阳东区沿海群众性渔港建设项目、广东燕塘乳业股份有限公司红五月良种奶牛场分公司奶牛养殖改扩建项目、2万吨农海产品冷藏库建设项目、阳东区农业创新中心等重点项目。

## 第六章 构建对外开放新格局

坚持“引进来”和“走出去”相结合，主动融入国家全面扩大开放新格局，推动更全方位、更高水平的双向开放。把握国际经贸

规则重构新机遇，实施更加积极主动的开放政策，以深度参与“一带一路”建设为抓手，在“双循环”<sup>1</sup>战略中主动作为，开创对外开放新格局。

## 第一节 深化融湾联动

### 1. “软硬联通”大湾区

加强阳东区与大湾区的要素吸引。抓住“湾区通”工程建设的机遇期，加快推进沈海高速、广东滨海公路等交通基础设施建设，优化阳东区重要产业平台、城镇发展中心与大湾区的交通联系网，主动承接珠江三角洲产业转移。积极构建与大湾区对接的体制机制，对接大湾区医疗、教育、养老等领域的基本公共服务标准，推动阳东区民生事业发展，引导生产要素跨区域双向流动。打造与大湾区互联互通的资本生态系统，主动对接大湾区金融市场，探索设立沿海经济带创新发展联动基金，率先实现与大湾区在基础设施、民生工程、金融等领域的互联互通。

### 2. 产业对接大湾区

立足沿海经济带的产业基础和市场优势，以发展空间条件优势率先推动阳东-大湾区合作，共建环大湾区重要的“产业飞地”，发展“飞地经济”<sup>2</sup>，在发挥五金刀剪、新能源等主导产业优势的基础上，积极引进港澳及深圳、广州等城市的产业、资金、人才等资源，聚集高端要素，与大湾区核心城市共建产业协同创新区，

<sup>1</sup> 双循环：以国内大循环为主体、国内国际双循环相互促进。

<sup>2</sup> 飞地经济：即相互独立，经济发展存在落差的行政地区打破区划限制，通过跨空间开发实现资源互补、协调发展的一种区域合作模式。

开展产业合作。发展智慧农业，打造大湾区现代农业市场一体化合作示范区，对接大湾区消费市场。建设大湾区滨海康养休闲区，整合文旅资源，推进与大湾区旅游、康养产业的深度合作。

### 3. 打造优质营商高地

营造服务效率更高、管理水平更规范、综合成本更低的营商环境。加快推动“数字政府”建设，推进审批服务便民化；积极参与大湾区各类经济贸易合作和招商推介活动，推进资金、技术、人员、信息等要素流动；加速盘活、回收低效工业用地，为承接粤港澳大湾区产业转移提供用地保障；创新招商思维和招商形式，完善招商引资机制，推动资源招商、园区招商、产业链招商和精准招商，加强招商政务服务体系建设和提升招商引资实效和质量。

## 第二节 深化区域合作

### 1. 高质量与珠海金湾区对口帮扶

积极构建产业链合作新机制，对接金湾区的战略性新兴产业体系，立足合山机场，发挥阳东海岸线优势，承接金湾区特色优势产业，吸引重大项目及产业链条的重要环节落户产业共建园区。探索对口帮扶园区在联合规划、招商、收益等方面共建共享的新机制，助推园区经济发展的重点产业。依托金湾区，实现教育办学、医疗服务水平的全面提高，与金湾区联合搭建城乡融合发展新平台，推动民生福祉事业发展。

## 2. 打通区域大通道

发挥珠三角与北部湾、大西南联结点优势，主动对接珠江-西江经济带、海南国际旅游岛、海南自由贸易试验区，促进区域要素流动和产业转移，构筑以粤港澳大湾区为龙头，以阳东为支点，以北部湾城市群为支撑的沿海经济走廊。加快现代物流业发展，打造大湾区对接粤西及粤桂琼经济圈的重要物流基地。

### 第三节 积极参与“一带一路”建设

#### 1. 加快对外贸易优化升级

创新外贸发展方式，加快提升出口产品技术含量，推动传统出口贸易向中高端迈进。鼓励行业龙头企业延长产业链，以进口、招才引智等方式引进先进技术，提高国际化经营水平。推动优势企业强强联合、跨地区兼并重组和对外投资合作。扩大先进设备、关键零部件以及资源性原材料等进口，促进产业结构调整和优化升级。发挥阳江餐厨用品国家级示范基地的效应，培育优势产品出口集群，着力提升品牌“含金量”，打造“阳江刀剪”国际商品采购出口集散中心。

#### 2. 创新发展新型贸易

创新加工贸易模式，促进加工贸易转型升级，鼓励支持加工贸易企业加快技术改造，向品牌、研发等产业链高端延伸。大力发展服务贸易，加快推进与香港、澳门的服务贸易自由化，组织更多企业拓展服务贸易领域，提高服务贸易在对外贸易中的比重。推动跨境电子商务发展，支持企业运用跨境电子商务开拓国际区

场。培育外贸综合服务企业，加强其通关、物流、退税、金融、保险等综合服务能力。

### 3. 拓展外贸国际区场多元化

优化进出口市场结构，巩固美、欧等传统市场，加大东盟、拉美、非洲等新兴市场的开拓力度。深度参与“一带一路”国际合作，发挥阳东专业领域技术优势，拓展与沿线国之间在能源、产业链上下游配套等领域的深度合作。加强阳东区与沿线国家在清洁能源事业和海洋渔业产业的合作，探索与沿线国家开展海洋生态联合保护，建立海洋生物样品库和重要海洋渔业生物种质资源库，合作研发海洋环境保护与生态修复技术，搭建海洋保护区交流平台。

### 4. 创新对外开放体制机制

健全贸易便利化体制机制，完善服务贸易促进体系，建立市场采购贸易等新型贸易模式，健全国际贸易摩擦应对机制，营造开放型经济发展的良好环境。扩大投资领域对外开放，完善投资者权益有效保障机制。落实境外投资管理改革措施，创新完善境外投资服务促进体系和风险防控监管机制。

## 第七章 统筹城乡一体化建设

城乡融合发展是破解城乡二元结构的关键。“十四五”时期，应同步推进新型城镇化和乡村振兴，促进城乡在规划布局、要素配置、产业发展、公共服务、生态保护等方面相互融合和共同发

展，形成以工促农、以城带乡、工农互惠、城乡一体的新型工农城乡关系。

## 第一节 深入实施新型城镇化战略

### 1. 深化户籍制度改革

深化户籍制度改革，消除城乡间户籍壁垒，全面落实租赁房屋的常住人口在城市公共户口落户，试行以经常居住地登记户口制度。建立城镇教育、就业创业、医疗卫生等基本公共服务与常住人口挂钩机制，将异地务工人员及随迁家属纳入城镇就业、教育、医疗、社会保障服务体系，推动公共资源按常住人口规模配置。

### 2. 推进老旧小区改造

着眼满足群众改善生活品质需求，加快推进老旧小区改造，提升小区的供水、排水、供电、道路、供气、供热、消防、安防、生活垃圾分类、移动通信等基础设施，完善小区及周边绿化、小区适老设施、无障碍设施、电梯、停车库（场）等配套设施，提高城市发展质量。以规划为引领，充分调动小区关联单位和社会力量参与、支持改造。以项目为实施主体，健全项目管理机制，推进改造项目有序实施。与棚改、旧改相结合，用好 PPP 模式<sup>1</sup>和专项债的政策红利，坚定推行综合整治类改造，再造社区空间，实现老旧小区“逆生长”。激发居民参与改造的主动性、积极性，实现决策共谋、发展共建、建设共管、效果共评，让人民群众在

<sup>1</sup> “PPP”模式：即公私合作模式，鼓励民营企业、民营资本与政府进行合作，参与公共基础设施的建设，让非公共部门所掌握的资源参与提供公共产品和服务，从而实现合作各方达到比预期单独行动更为有利的结果。



城市生活得更方便、更舒心、更美好。

### 3. 加快推进产城融合

坚持新发展理念，统筹推进工业园区、产业基地与城镇建设，加强产业发展与城镇建设互动融合，实现城镇建设与产业发展有机衔接。建设中部产城融合带，依托广湛客运专线、沈海高速公路、西部沿海高速、国道 325 线等交通要道，串联北惯、合山、那龙等主要产业发展区和江城-东城-雅韶，实施产城融合新战略，促进产业发展与城市功能提升相互协调，实现“以产促城、以城兴产”，推动产城融合向网络化、服务化、协同化和智能化发展。

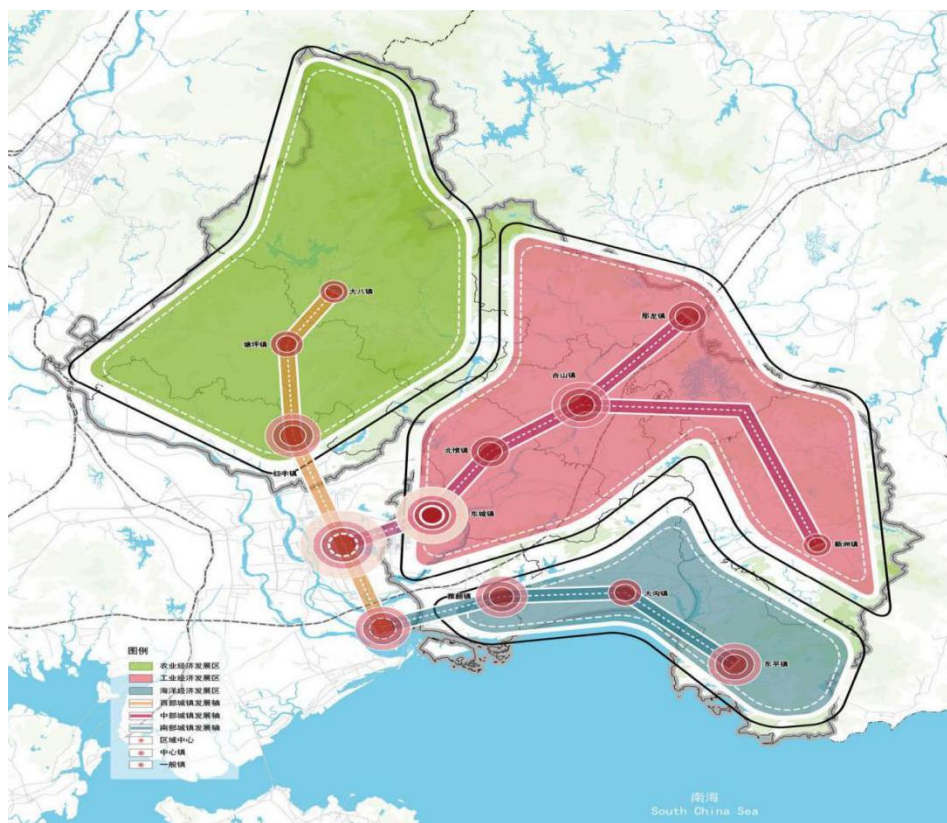


图 7-1 阳东城镇化格局

## 第二节 加快实施乡村振兴战略

### 1. 激发乡村经济发展活力

根据不同村庄的资源禀赋、区位优势等条件，顺应村庄发展规律和演变趋势，区分为特色产业、滨海旅游、特色保护等不同类型的村庄，明确各乡村的职能定位、发展策略，合理安排居民点、产业、交通、生态环境和历史文化遗产保护等各类空间要素。充分发挥生态环境、历史文化、民俗风情等资源禀赋优势，发展特色产业、休闲旅游、生态宜居、文化创意等新型特色村镇，推进滨海特色小镇建设，重点推进东平镇、新洲镇和雅韶镇等特色小镇建设。以乡村旅游为突破口，依托革命老区、名人故里、乡土文化、田园风光、观光农业等农村特色旅游资源，规划建设精品乡村旅游线路、美丽田园综合体和农业公园，打造特色乡村旅游片区，建设省级精品乡村旅游线路。推动一二三产业融合发展，形成“一村一品、一镇一业”的产业格局，激发乡村经济发展活力。

### 2. 塑造生态宜居美丽乡村

改善农村人居环境，推进农村生活垃圾、厕所粪污、生活污水的综合治理，大力提升农村建筑风貌，实施村庄绿化美化亮化等工程，支持省级新农村连片示范建设工程所在村庄以及有条件的村庄率先建设美丽宜居村，创建特色精品村。坚持绿色发展，打好乡村污染防治攻坚战，系统推进山水林田湖海整治和修复，以点带面、梯次创建、连线成片，建设生态宜居美丽乡村。持续推进实施“千村示范、万村整治”工程，到2022年，70%以上村庄

达到美丽宜居村标准；到 2027 年，全部村庄达到美丽宜居村以上标准。制订全区民宿发展规划，重点引导和支持大八镇走马坪、红丰镇参垌、雅韶镇十八座、东平镇大澳渔村等地发展民宿。开展古树名木老宅资源普查，完善资料登记，建立资源档案。强化生态资源保护与节约利用，按照“谁受益、谁补偿”的原则，完善森林和湿地生态效益补偿制度，推行禁捕禁养补偿制度，发挥政府对生态资源保护的主导作用，建立市场化多元化生态补偿机制。建设健康稳定田园生态系统，对临海区域、山林区域、湿地区域等不同特点生态基本环境，分类施策，推进沿河、沿湖、沿路、沿海造林绿化及农田生态林网建设。

### 3. 加大乡村公共服务供给

加快推动乡村基础设施提档升级，实现城乡基础设施统一规划、统一建设、统一管护。完善村庄交通网络，加快乡村道路双车道建设，提升农村水利工程建设和管理水平，加强镇村信息、物流、电力、燃气、给排水、污水处理等基础设施建设。大力推进城乡教育医疗要素平等交换、合理配置和均等化发展，提高乡村医疗水平，加强医生在岗管理和从业水平，加强对农村学前教育、农民终身教育的制度性扶持。建立更加有效的区域协调发展新机制，推进农村医疗单位“一卡通”建设，做好突发公共卫生事件和重大疾病防治工作，基本解决农村“看病难”和“看病贵”问题。加快公共服务向农村延伸、社会事业向农村覆盖，加快建立财政涉农资金统筹整合长效机制，按照“筹资标准城乡一致、参保补助

城乡统一、补偿水平城乡均等”的原则，完善城乡一体的社会保障体系，推动社会保险（障）由制度全覆盖向人群全覆盖转变。

### 第三节 健全城乡融合发展

#### 1. 健全城乡要素合理配置体制机制

破除妨碍城乡要素自由流动和平等交换的体制机制壁垒。健全农业转移人口市民化机制，有力有序有效深化户籍制度改革，加快实现城镇基本公共服务常住人口全覆盖。建立城市人才入乡激励机制，制定财政、金融、社会保障等激励政策，吸引各类人才返乡入乡创业。改革完善农村承包地制度，保持农村土地承包关系稳定并长久不变，加快完成农村集体建设用地使用权确权登记颁证，建立集体经营性建设用地入市制度。健全财政投入保障机制，鼓励各级财政支持城乡融合发展及相关平台和载体建设，撬动更多社会资金投入。完善乡村金融服务体系，加强乡村信用环境建设，提升金融服务乡村振兴的能力。

#### 2. 加强城乡基本公共服务普惠共享

完善城乡教育资源均衡配置，科学配置和整合县域内义务教育资源，加快农村学校宽带网络接入，促进教育与信息技术的深度融合。完善乡村医疗卫生服务体系，加强乡村医疗卫生人才队伍建设，落实基层卫生高职评审政策，实施基层医疗卫生人员学历提升工程。完善城乡公共文化服务体系，健全乡村公共文化服务体系，加快补齐农村公共文化设施和服务短板，加强基层综合性文化服务中心建设。健全城乡统一的社会保险制度，落实统一

的城乡居民基本医疗保险、大病保险和基本养老保险制度，巩固医保异地就医联网直接结算。统筹城乡社会救助服务，积极推进城乡低保统筹发展，适应户籍制度改革、居住证制度改革，进一步调整完善最低生活保障审核、审批等有关政策规定。

### 3. 加快推进城乡融合发展省级试点建设

“十四五”时期，结合北惯镇实际，按照“中心拓展、两翼齐飞”的发展思路，增强工业园区的辐射带动作用，大力发展以金辉刀剪、信海建筑、锐意等企业为龙头的金属制品和以木森日用品为主的木材家具两大主导产业，推动镇中心向国道沿线的那霍、东莺、赤光和平地村拓展镇区规模。以台丹、林屋、利屋和北惯村等那龙河沿岸四村为组团，大力实施“一河两岸”升级改造工程，构建北惯绿色崛起的一翼；以四平、三宝垌、彭村和四塘等四村为组团，加快改善交通、电力和水利等基础设施，致力农业产业化发展，构建北惯农业蓬勃发展的一翼。着力推动新型工业化与特色城镇化融合发展，到2025年，城乡融合发展取得试点任务的阶段性成果。

### 4. 加大农民收入持续增长保障

有针对性地开展农民职业技能就业培训，提升劳动者职业技能水平和就业创业能力，增加农民就业岗位和就业创业机会，实现就近转移就业或劳务输出。培育发展农民合作社、家庭农场等新型农业经营主体，引导龙头企业与农民合作社、家庭农场等新型经营主体共建农业产业化联合体。鼓励农户自愿以土地经营权

等入股企业，通过利润返还、保底分红、股份合作等多种形式，促进农民经营性收入增长。加快完成农村集体资产清产核资，推进经营性资产股份合作制改革，完善农村集体产权权能，完善农民对集体资产股份占有、收益、有偿退出及担保、继承权。聚焦深度贫困地区，鼓励和支持贫困群众发展产业增收脱贫，对于完全或部分丧失劳动能力的特殊贫困人口，综合实施保障性扶贫政策。建立稳定脱贫工作长效机制，采取有力措施，深化对巩固脱贫成果，防止和减少脱贫后返贫重要性的认识；认真落实中央“摘帽不摘政策”要求，确保产业扶贫、就业扶贫、易地搬迁后续帮扶等政策的稳定性和连续性。

## **第八章 打造特色文旅强区**

坚定文化自信，盘活传统文化资源，发展壮大公共文化服务体系，有效提升公共文化服务能力，以文化、旅游等提升滨海城区魅力。坚持文旅融合，创造性地将海洋生态优势转变为宜居宜业宜游的文化资源，打造对接大湾区、辐射粤西，具有沿海经济带特色的现代化滨海文旅强区。

### **第一节 大力推动精神文明建设**

#### **1. 积极培育践行社会主义核心价值观**

坚持以社会主义核心价值观引领文化建设，加强爱国主义教育，弘扬爱国主义精神，激发广大党员干部和人民群众的爱国热情。始终把学习宣传贯彻习近平新时代中国特色社会主义思想作为

首要政治任务，提高党的建设质量，健全用党的创新理论武装党员、教育群众的工作体系。依托宣传部、文化馆、美术馆、博物馆、纪念馆、学校等机构，建立若干意识形态宣传教育基地，结合阳东区的优势和特色，推动社会主义核心价值观进机关、学校、医院、企业和社区。着力推进改革创新，不断增强社会主义核心价值观对文化产品、文艺作品、网络话语的引领作用，抢占意识形态工作主导权。健全城乡志愿服务体系，推动志愿服务制度化、规范化、社会化和专业化，打造具有新时代中国特色社会主义的城乡志愿服务体系。大力发展青年事业，发挥青年生力军和突击队作用，提升青年思想素养和全面发展水平，指导推进青年信用体系建设。筑牢社会主义核心价值观的基层阵地，加强对爱国主义教育基地、烈士纪念碑设施和红色教育基地设施的修缮保护利用，大力推进新时代文明实践中心、文化祠堂、学校少年宫、社区综合文化服务中心建设，充分发挥文明实践中心、道德讲堂、修身学堂等宣传社会主义核心价值观的功能。

## 2. 提升城乡文明程度

对标文明城市，以社会主义核心价值观为导向，弘扬优秀传统文化，坚持物质文明和精神文明一起抓，打造具有滨海特色的现代文明城区。持续深化全国文明城市创建，全面实施“里子工程”，完善公共环境、公共秩序精细化管理长效机制。始终把科学素质工作摆在重要位置，抓好科普设施、科普信息化、科普产业等基础工程，增强科普服务能力，多措并举推动公民科学素质建设。

重视社会公德、职业道德、家庭美德和个人品德的社会风尚基本养成，城区居民文明素养不断提高。建立完善乡村诚信道德规范，创建“身边模范”典型活动，建立“阳东好人”数据库。弘扬红色文化，加大全区革命遗址、红色资源的汇集和保护力度，推动革命文化教育普及，深化党史、国史学习教育。大力推动移风易俗、弘扬新时代新风，大力开展爱国卫生运动，倡导文明健康、绿色环保的生活方式。

## 第二节 大力发展滨海公共文体事业

### 1. 打造滨海特色文化服务体系

激活区位优势，盘活海洋文化资源，利用沿海特色渔村文化、古村落、码头等资源，将开渔节等特色海洋文化节日和漆器等传统文化艺术相结合，以海滨资源为主题打造串联海洋村落文化-传统文化艺术节-滨海体育运动-滨海城区文化于一体的公共文化体系。利用阳江作为海上丝绸之路重要节点的文化优势，推动沿海村镇海洋文化遗产的开发和利用，将阳东打造成为海上丝绸之路世界文化遗产的重要基地。以传统漆器艺术为基础，规划建设文化创意产业园，发展定制化、个性化的海洋文化产业。对接粤港澳大湾区旅游市场，加快对现有海洋文化建筑、设施、遗址等的活化保护，依托东平镇、雅韶镇和大沟镇海洋、沙滩、古村落等特色资源以及核电、陆（海）上风电等特色产业，打造山海渔韵为主题的滨海文化基地。



## 2. 提升公共文化服务资源

完善文体基础设施建设，统筹区、镇、村（社区）三级公共文体设施建设，整合基层宣传文化、党员教育、科学普及、体育健身等设施，完善综合性文化服务中心，实现资源整合、共建共享，提高公共文化设施的综合利用水平，发挥其最大服务效益。依托区“三馆一场”<sup>1</sup>、镇文化站和村文化室、农家书屋等公共文化设施，推进示范点建设和总分馆制建设，建立“以点带面、上下联动”的公共文化资源共享模式。推进基层综合性文化服务中心建设，加强历史文化名村、民族村寨、文物古迹、革命遗址等修复保护和利用。充分利用移动互联网技术、人工智能、大数据等，提升“文化惠民”工程的辐射能力和服务质量，建立多元化、高水平、具有海洋经济特色的社区文化活动体系。

## 3. 提高公共文体服务水平

按照“一镇（街）一品牌”、“一村居一特色”的思路，开展广场文化活动。办好南海开渔节、休渔放生节、旅游文化节、莲藕节、小黄牛节、感恩节、老人节、美食节、海钓大赛等民俗活动和节庆活动。推行“菜单式”服务，推动文化惠民项目与群众文化需求无缝对接，真正把公共文化服务的选择权和评价权交给群众。构建文化产业孵化器和保育平台，建设文化创业空间，推动文化产业创业活动，支持各种形式的小微文化企业发展。深入挖掘特色文化资源，加快发展以海文化、花文化、商贸文化、饮食文化、

---

<sup>1</sup> 三馆一场：体育馆、文化馆、图书馆和健身运动场。

休闲文化、体育文化、节庆文化等为主的特色文化产业。加强非物质文化遗产保护和保存，合理开发和利用区内古寺、庙、楼、塔、台、堂等历史文化古迹，挖掘、弘扬和发展阳东的民间文化，积极开发工艺产品和具有非物质文化遗产形式的传统手工艺品，形成具有生机和活力的富有阳东地方特色的民间文化产业，打造阳东文化产业品牌。不断完善城区“十分钟文化圈”和农村“十里文化圈”，拓展文化点单服务模式和范围，推动公共文化服务向基层、社区、城中村、工业区、产业园区下沉，不断提升人民群众对公共文化的获得感。

#### 4. 打造普惠性公共体育服务体系

加大对体育设施的投入，持续推进体育设施的合理布局，将绿道、碧道打造成为全面健身休闲的重要平台。持续丰富群众性体育项目，将开渔节、风筝节等特色海洋文化节日打造成为全民欢乐节，加强体育基础设施向农村社区和学校倾斜，支持中心镇文体场（馆）规划建设，不断提高公共体育服务均等化水平。完善公共体育场馆设施运营管理和全面开放机制，推动企事业单位、学校体育资源与社会共享，形成覆盖全人群、全生命周期、全健身过程的基本公共体育服务体系。

#### 专栏 7：“十四五”时期重点文化工程

**1 阳江市阳东区东平大澳博物馆升级改造工程：**博物馆配套设施设备改造升级，外墙翻新，配套功能区升级改造。

**2.阳东区标准室外体育场建设项目：**项目规划建设一个标准 11 人足球场和

400 米标准跑道露天体育场。

**3.阳东区全民健身中心建设项目：**项目规划建设游泳馆、艺术楼、群众健身室、训练馆，占地约 9000 平方米。

**4.“三馆二宫一中心”建设项目：**项目建设用地面积 29463 m<sup>2</sup>、总建筑面积 31558 m<sup>2</sup>，其中博物馆 2872 m<sup>2</sup>、图书馆 5623 m<sup>2</sup>、规划馆 2528 m<sup>2</sup>、青少年宫 2612 m<sup>2</sup>、工人文化宫 2672 m<sup>2</sup>、区综合文化活动中心 9084 m<sup>2</sup>、会议中心 1928 m<sup>2</sup>。

**5.恩阳台独立大队活动旧址建设工程：**旧址本体修缮加固约 266 平方米，旧址围墙修缮约 1050 平方米，停车场约 1600 平方米，环境绿化美化约 826 平方米，周边道路改造约 2300 平方米，展厅入口约 200 平方米，新建文化展示用房约 1200 平方米，新建围墙约 1000 平方米，护栏约 120 米，室内外给排水工程，室内外电力安防消防防雷工程，室外宣传栏约 1000 平方米，布展约 266 平方米，浮雕 1 座和事迹场景约 280 平方米等工程。

### 第三节 构建滨海旅游带

#### 1. 建设高水平滨海旅游基础设施

在城市规划和建设中全面融入旅游元素，建设城区、旅游区和休闲区“三区融合”，加快启动阳东全域旅游规划编制工作，打造具有海洋旅游特色、生态旅游优势的滨海旅游美城。统筹规划推进全区滨海旅游文化资源，积极推动景区内部和景区之间的滨海旅游公路建设，开通旅游专线、旅游包车、共享汽车等多样化交通服务，构筑便捷、快速、舒适的全域旅游交通网络。建设旅游公共服务平台，在南部、中部和北部旅游资源集中地、旅客集散地布局游客中心。完善景区景点设施建设，实施“旅游厕所革命”<sup>1</sup>新三年计划，在 2022 年底前实现全区主要旅游景区、主要旅游交通线路、大型游客集散中心、主要乡村旅游点等重点区域旅游厕所达到星级标准。健全全域旅游综合监管机制，持续深入开展旅游环境整治提升大行动，促进旅游环境人性化、品质化。

<sup>1</sup> 厕所革命：户厕无害化改造和集体公共厕所标准化建设。

## 2. 构建全域旅游发展格局

以一国道两省道为中轴线，以资源禀赋、生态环境、产业特色为基础，高标准优化滨海旅游空间布局，构建“三大片区”<sup>1</sup>旅游发展格局，形成高品质错位和联动开发模式，推动阳东旅游业全区域、全要素、全产业链发展。建设南部滨海旅游片区。以山海渔韵为主题，依托东平镇、雅韶镇和大沟镇海洋、沙滩、古村落等特色资源以及核电、陆（海）上风电等特色产业，建设滨海特色突出、海丝文化浓郁、民俗文化底蕴深厚的滨海旅游度假区。建设中部休闲养生片区。以田园风光为主题，依托东城镇、北惯镇、合山镇、那龙镇和新洲镇的湖泊、温泉和城镇特色资源，促进旅游产业集聚，建设以休闲养生为主题的休闲度假区。建设北部生态旅游片区。以生态建设为主题，依托大八镇、塘坪镇和红丰镇的山地、山林、乡村、水库等特色资源，建设面向阳江，服务粤港澳大湾区，辐射全省的生态旅游区。打造红色旅游线路。加强红色革命遗址保护利用，以不忘初心为主题，依托中共阳江县委旧址（丹载村许氏宗祠）—中共阳江县委旧址（雅韶镇平岚村）—恩阳台独立大队活动旧址—新洲革命烈士陵园等红色资源，建设一条接待省内外游客的红色旅游线路。

## 3. 丰富发展旅游新业态

组建大型文旅旅游集团。引进有竞争力的大型旅游企业集团，争取重大滨海旅游项目落户阳东，集中力量打造高水平、有特色

---

<sup>1</sup> 三大片区：南部滨海旅游片区、中部休闲养生片区、北部生态旅游片区。

的休闲旅游度假产品。加大旅游与农业、海洋等产业的融合力度，扶持发展海钓、潜水、低空飞行、山地运动等旅游体育新业态，促进旅游体育康养产业多层次发展。大力推动“旅游+饮食”。依托东平镇莲藕文化节暨中华旅游美食节、合山镇黄牛美食节等节庆活动，大力推广东平莲藕、那龙牛头皮、雅韶玛子、新洲腊味、大沟寿长蚝等阳东特色美食，吸引大批游客前来采购，做大做强阳东特色美食品牌产业。大力推动“旅游+创意”。通过包装和推广，提升五金、雕刻、漆器等传统产品档次；加大五金产品创意研发，建设一批符合时代发展潮流、独具阳东特色、满足群众需求的五金创意产品，吸引游客购买，发挥带动效应。

#### 专栏 8：阳东建设环大湾区重要滨海旅游目的地

**1.发展定位：**建设粤港澳大湾区重要的旅游目的地，努力成为大湾区世界级旅游区的重要补充、大湾区宜居宜业宜游优质生活圈的重要拓展延伸地。

**2.总体目标：**着力发展以“山、江、林、田、湖、海、岛”多种旅游元素融合为特色的滨海休闲旅游业，推进全域旅游开发，策划精品旅游线路，推动“吃、住、行、游、购、娱”六要素全面协调发展。

**3.核心战略：**旅游杠杆战略、双向升级战略、顶层统筹战略、智慧旅游战略、时空拓展战略。

**4.发展路径：**“轻度假+深体验”的资源整合理念、“旅游+”的产业深度融合、“阳东品牌”的业态优化升级、“阳东创新”的供给侧改革、“阳东特色”的社会共建共享。

**5.空间结构：**以一国道两省道为中轴线，构建“三大片区”旅游发展格局。南部滨海旅游片区：依托东平镇、雅韶镇和大沟镇海洋、沙滩、古村落等特色资源以及核电、陆（海）上风电等特色产业，建设滨海旅游度假区；中部休闲养生片区：依托东城镇、北惯镇、合山镇、那龙镇和新洲镇的湖泊、温泉和城镇特色资源，建设以休闲养生为主题的休闲度假区；北部生态旅游片区：依托大八镇、塘坪镇和红丰镇的山地、山林、乡村、水库等特色资源，建设面向阳江，服务粤港澳大湾区，辐射全省的生态旅游区。

## 第九章 保障和改善民生

坚持以人民为中心的发展思想，不断强化补短板、强弱项、提质量，持续增加人民福祉，稳步推进高质量普惠性滨海城区民生供给体系建设。努力适应和满足不同居民类型的多层次多样化服务需求，不断增强人民群众的获得感、幸福感和安全感。

### 第一节 提高就业和收入水平

#### 1. 提升居民就业创业水平

稳步提升就业规模和质量，建立健全适应阳东区情的公共就业创业服务制度体系，推进就业失业登记实名制和公共就业创业服务规范化、标准化和信息化建设。积极推进稳就业工作，重点做好高校毕业生、下岗失业人员、异地务工人员、退役军人等重点群体就业，对就业困难人员实行托底帮扶。支持灵活就业以及快递、网约车等新型就业形态，支持发展共享用工、就业保障平台，鼓励创新带动就业。加大对创业企业的服务和支持力度，完善创业企业融资平台建设，支持发展创业型经济。加强就业创业指导，建设就业创业信息化平台，深入实施“互联网+”就业服务，打造线上培训平台和线下实践基地相结合的创业就业培训体系。积极对接粤港澳大湾区产业转移和人才流动，综合运用财政支持、创业投资引导、政策性金融等手段，吸引各类高端人才来阳东创新创业。加强专业技术人才队伍建设，落实完善支持青年人才创新创业的政策措施，建立多层次、多渠道的青年拔尖人才培养体系，到“十四五”末，全区专业技术人才总量达到 1.5 万人。

## 2. 加强劳动力市场建设

完善劳动人事争议调解制度，加强专业性劳动人事争议调解工作，加大基层调解规范化建设力度，完善劳动人事争议多元处理机制。加强劳动人事争议预防调解示范工作，提升调解工作规范化水平。加强劳动保障监察执法能力建设，健全劳动保障监察工作体系，理清层级职责。建立健全劳动保障守信激励和失信惩戒机制，建立企业劳动保障诚信等级评价和重大违法行为社会公布制度，健全用人单位劳动保障守法诚信档案。加强对企业实行劳动合同制度的监督、指导和服务，切实提高劳动合同签订率和履行质量。全面推进劳动用工信息申报备案制度建设，加强对企业劳动用工的动态管理。

## 3. 不断提高居民收入水平

正确处理公平和效率关系，坚持居民收入增长和经济增长同步、劳动报酬提高和劳动生产率提高同步，持续增加城乡居民收入。着力提升政府再分配职能，完善初次分配制度，确保人人享有公平的培育人力资本、从事就业创业和获得公共服务的机会；健全再分配调节，通过税收、法律、社会保障等手段，合理规范收入分配秩序并调节初次分配结果，明显增加低收入劳动者收入，扩大中等收入者比重。完善最低工资和工资指导线制度，全面建立与经济发展及物价增长联动的最低工资标准调整机制，逐步提高最低工资占全社会平均工资的比重。深入推进事业单位实施绩效工资工作，建立完善符合事业单位特点、体现岗位绩效和分级

分类管理的工资收入分配制度。提高最低生活保障标准，保障困难群众的基本生活，加大对农村贫困劳动力“愿培尽培”、“能转尽转”实行力度，不断提升贫困人口的收入水平。积极发展就业容量大的中小企业，增加公共服务领域的就业岗位，促进劳动工资合理增长，提高城乡居民的财产性收入。

## 第二节 完善社会保障体系

### 1. 完善社会保障制度

完善以基本养老保险为核心、企业年金和个人储蓄养老保险相结合的多层次养老保险机制，积极做好企业职工基本养老保险基金省级统筹工作。实施全民参保计划，促进和引导各类单位和符合条件的人员长期持续参保，基本实现法定人员全覆盖。完善社会保险补贴办法，促进低收入人群参保和断保人员续保工作。完善失业保险制度，建立失业保险金标准与最低工资标准挂钩联动制度。健全低保标准动态调整机制，提升第二条保障线，推动社会救助与项目救助、临时救助的有效衔接，保持对低保对象和低收入困难群体救助的全覆盖，做到“应保尽保”。全面实现“先保后征”的原则，推进被征地农民养老保险政策落实；落实退休人员基本养老金待遇随工资增长、物价上涨等因素而调整的正常机制，稳步提高新农保和城镇居民养老保险待遇水平；完善与最低工资标准、最低生活保障相联系的失业保险待遇调整机制，保障失业人员基本生活需要；严格执行上级制定的工伤保险待遇结构和标准，适度提高工伤保险待遇水平；完善有关职业康复诊疗规范和



职业康复服务项目，不断提高工伤职工的待遇水平。构建“体制机制统一高效、优待优惠充分体现、整体保障显著提高、服务对象更感荣誉”的拥军优属、优抚安置新机制，加强退役军人事务工作，落实退役军人各项保障，更好地为国家发展稳定大局服务、为国防和军队建设服务、为优抚安置对象服务。

## 2. 建立多维度住房保障模式

构建以政府为主提供基本保障、以市场为主满足多层次需求的住房保障机制。增加财政投入，加大公共租赁住房的建设力度，解决中低收入家庭基本住房需求，针对不同人群，采用不同措施，实行分层次住房保障，解决中低收入家庭的住房困难问题。不断建立和完善多维度的住房保障模式，借助城市开发和更新，利用集体经营性建设用地建设租赁性住房，作为引进人才住房和保障性住房。探索建立跨区合作机制，通过异地购买或租赁的形式筹集保障性住房。积极开展不具备生产生活条件村庄的搬迁安置工作，完成农村低收入住房困难户的房屋改造任务，解决农村困难群体居住问题。

## 3. 完善社会救助和社会福利体系

精准开展特困人员供养及灾害、医疗、教育、住房、就业、临时救助等工作，妥善提高救助标准，建立健全残疾人社会保障和服务体系、城乡最低生活保障制度、物价上涨补贴机制等。构筑覆盖城乡的社会救助体系，动态调整城乡低保对象、特困人员、孤儿、低保户、残疾人的最低生活保障标准。加强未成年人救助

保护机构、未成年人保护工作站、青少年宫、儿童福利机构、儿童之家、儿童活动中心和寄宿制学校建设，加大对残疾儿童康复救助力度。鼓励和支持在公共场所设立母婴室和残疾人休息室。建立政府主导、社会参与的建设运营机制，加快扶老、助残、救孤、济困等社会福利事业发展。大力发展慈善事业，健全完善慈善活动监管机制，积极推动慈善项目化运作，完善慈善事业与社会救助、社会福利的政策衔接，引导和促进慈善事业健康发展。加强自然灾害救助工作，依法及时提供紧急转移安置救助、过渡期生活救助、冬春生活困难救助等。

### 第三节 加快推进教育现代化

#### 1. 统筹优化教育资源

适应城镇化和城乡人口规模变化，统筹规划、合理布局中小学和幼儿园。加大优质学位供给，加快阳东区中心幼儿园、第一小学、第二小学及凤凰中学等校区规划和建设，规范小区配套学校（含幼儿园）的建设与管理，健全配套学校建设机制，满足居民就近划片入学需求。推进全区普通高中教育和中等职业教育协调发展，巩固普及高中阶段教育成果，加快构建现代职业教育体系。统筹公办教育和民办教育的协同发展，鼓励公办学校、民办学校开展资源共享、人才交流和深度合作，支持民办中小学优质特色发展。持续提升教育信息化水平，推进基于“互联网+教育”的人才培养模式变革，大力提升教师信息技术应用能力和学生信息素养，到 2025 年，基本建成“人人皆学、处处能学、时时可学”，

并与教育现代化发展目标相适应的教育信息化体系。不断推进教育信息化配套建设，推进“智慧校园”建设工作，建成一批区内教育信息化“智慧校园”。加强教师队伍建设，优化教师队伍管理机制，深入推进区管校聘的教师管理机制，推动优质师资向农村倾斜；重视师资培训，完善国培、市培、区培和校本培训四级培训体系为主体的培训机制。

## 2. 大力提升基础教育水平

积极发展学前教育。优化学前教育资源布局，加快发展公办幼儿园，鼓励普惠性民办幼儿园发展，巩固学前教育“5080”成果。实现城镇新建小区配套幼儿园同步建设、同步交付政府统筹使用。加强学前教育教师队伍建设，加大幼儿园教师培训力度。建立健全广覆盖、保基本、多形式、有质量的学前教育公共服务设施体系。到 2025 年，全区在园幼儿普惠率达到 85%。

提升义务教育优质均衡发展水平。落实义务教育优质均衡发展的政府主体责任。推进义务教育学校标准化建设。着力改善农村小规模学校和乡镇寄宿制学校的办学和生活条件，加大教学资源及师资力量投入，全面提升教育教学质量，加大支持义务教育学校城乡一体化发展力度，建立健全薄弱学校帮扶机制，扩大和共享优质教育资源。严格执行义务教育“划片招生、就近入学”政策，切实规范招生行为。建立入学条件明确、统筹有序的随迁子女就学机制，确保随迁子女依法接受义务教育，确保农村留守儿童享受优质教育。到 2025 年，区内义务教育学校基本达到优质

均衡。

推进普通高中特色多样发展。加快普通高中校区建设，实施普通高中发展促进计划，强化普通高中教育教学质量建设，引导普通高中完善学科教学环境，整体提升育人水平。加强普通高中教育教学改革研究，提高教师队伍研究能力和业务水平。实施青少年创新人才培养计划，鼓励普通高中开设知识拓展类等选修课程，促进学生个性发展。开展特色示范普通高中创建工作，引导全区普通高中打造特色项目，建构特色课程，培育特色文化，推进普通高中特色化、多样化发展。

加强青少年心理健康教育。重视和加强青少年违法犯罪预防和心理健康教育工作，建设模块化青少年心理咨询中心，重点开展青少年法制教育、心理健康教育、人际关系建立教育和心理疏导等教育辅导，预防青少年犯罪。

加大特殊教育支持力度。实施特殊教育提升计划，支持特殊教育多元化发展，大力提高特殊教育普及水平、保障能力和教育教学质量，到 2025 年，4 万人以上乡镇全部配置特殊教育资源教室。

### 3. 加快发展职业继续教育

加快构建适应发展需求、产教深度融合，中职与高职衔接、普教与职教沟通，结构科学、规模合理，体制灵活，符合阳东实际的现代职业教育体系。深化职业教育产教融合、校企合作、工学结合，增强职业教育服务经济社会发展的能力。实施现代职业

教育质量提升计划，以基础能力建设项目、服务能力建设项目、改革创新试点项目为核心，加强中职教育内涵建设和特色发展，着力提高质量，强化专业技能和工匠精神培育。

强化政府在构建终身教育体系中的主导责任，整合继续教育资源，充分利用远程教育资源，建设开放、共享的继续教育服务平台。全面提升继续教育覆盖率，统筹学历、非学历的继续教育，大力发展面向社区、农村和边远地区的继续教育，形成“广覆盖、宽领域、多层次”的继续教育体系，使继续教育惠及人人。到 2025 年，劳动者继续教育参与率达到 50%左右，社区教育机构覆盖率达到 20%左右。

#### 专栏 9：“十四五”时期教育体系重点工程

**1.中心幼儿园建设工程（阳东区）：**阳东红丰镇中心幼儿园、阳东区北惯镇中心幼儿园、阳东区雅韶镇中心幼儿园、阳东区合山镇中心幼儿园、新建塘坪镇中心幼儿园、新建大八镇中心幼儿园、新建那龙镇中心幼儿园、新建东城镇中心幼儿园等 8 所中心幼儿园，各建设教学楼、校园建设等，各占地面积 4000 平方米，各建筑面积 3500 平方米。

**2.阳东区第一小学建设项目：**用地面积 53964.2 平方米，建筑面积 29120 平方米，拟建 6 幢教学楼、1 幢饭堂及风雨操场、1 幢多功能报告厅、2 幢教师工作用房、4 个门卫室、1 幢垃圾房、发电机房、变电房、室外水电工程及其他附属工程、绿化工程及其他围墙工程。

**3.阳东区第二小学建设项目：**建设教学楼、综合楼、工作用房、学生饭堂、校园建设等。用地面积 30000 平方米，建筑面积 15000 平方米。

**4.合山镇第三小学建设项目：**建设教学楼、综合楼、工作用房、学生饭堂、校园建设等。用地面积 30000 平方米，建筑面积 15000 平方米。

**5.碧桂园凤凰中学建设项目：**学校占地面积 51115 平方米，建筑面积约 30000 平方米，包括教学楼、综合楼、科学楼、工作用房、学生宿舍、饭堂、设施等。

**6.阳东区推进教育现代化先进区建设项目（二期）工程：**北惯中学学生饭堂、东平学校教学楼、那龙学校教学楼、塘坪二中学生饭堂、阳东区第一职业技术学校学生宿舍楼、阳东一中校舍维修。

## 第四节 统筹推进医疗卫生事业发展

### 1. 完善医疗服务体系

积极对接大湾区的优质医疗卫生资源，深入推行公共卫生医师驻点社康中心工作，不断推进医卫联动发展和融合发展。加大母婴设施体系建设，满足群众对公共场所母婴设施的需求。强化基层妇幼卫生服务能力，完善妇女健康档案和妇女常见病定期筛查制度以及流动人口妇女服务机制和保障机制，实现流动人口妇女享有与流入地妇女同等的卫生保健服务。加强职业病防治，预防、控制和消除职业病危害，保护劳动者健康及其相关权益。不断夯实社区医疗服务能力，有效提升社区卫生中心的疾病预防、幼儿保健、医疗护理、社区康养等能力。鼓励社会资本进入医疗卫生领域，增加医疗服务供给，推动多元化办医格局的形成，不断满足人民群众多样化、多层次的医疗卫生服务需求。深入推进医改工作，加强现代医院管理制度建设。全力做好县镇紧密型医共体建设，推动医联体和医共体平衡发展。积极发展“互联网+医疗健康”。充分利用5G、互联网、信息化技术，加快完成“一体化、集约化”医疗网络信息平台建设。积极推进医疗资源、医疗数据联网共享，积极推进“互联网+”便民服务，推进网络医院试点建设，构建连接省、县、镇、村的互联网医疗平台。

### 2. 扩大优质医疗卫生资源供给

加快推动在医疗资源相对薄弱人口越来越密集的原北惯卫生院的二级综合医院和东平卫生院的升级改造，优化区医疗资源

配置，不断满足群众日益增长的卫生健康服务需求。制定临床医学重点专科建设与管理实施方案，加强与实力较强的医院、专科合作，完善学科发展机制，推动专科分类建设，推进多学科联合诊疗，切实提高疑难病的诊治能力。加强与粤港澳大湾区高水平医院的交流合作，推进实验室建设，提升医院科研硬件建设水平。加强与省内医学院校交流合作，搭建优秀医学人才培养平台，引进和培养高层次中青年人才。推动各级妇幼保健机构规范化建设。促进中医药传承创新发展，完善中医药服务体系，加强中医药文化宣传，发挥中医药在治未病、重大疾病治疗、疾病康复中的重要作用。

### 3. 扎实推进医卫、医防融合发展

健全公共卫生体制机制，完善疾控体系建设，强化疾控机构服务能力建设，提高疾病预防控制和突发公共卫生事件应急处置能力，完善突发公共卫生事件应急处置的基础项目设施建设。健全慢性病防治保障制度体系，加强慢性病综合防控工作，扎实推进艾滋病防治工作，消除艾滋病、梅毒和乙肝母婴传播，推动阳东区创建国家慢病综合防控示范区。完善卫生监督体系，加快信息化建设步伐，全区 100% 医疗卫生机构实现信息互联互通，建立覆盖省市县镇村五级医疗机构的远程医疗服务架构。大力发展健康产业，鼓励多元化办医，加大财政投入，扶持 1~2 家公办医养结合机构快速发展，示范引领医养结合产业高质量发展。积极拓展中医药健康服务产业，构建适宜服务模式，提高治未病健

康管理水平和健康服务水平。

#### 4. 健全养老服务体系

以人民日益增长的养老服务需求为导向，加快建设居家社区机构相协调、医养康养相结合的养老服务体系。构建多层次养老保障体系，鼓励国有资本、社会资本等通过多种方式参与养老事业，促进公办、民办养老机构协同发展，提升机构服务水平。加强老年健康服务体系建设，推动居家社区养老服务发展，提供生活照料、医疗保健、康复护理、紧急救援等系列养老服务。健全医养结合机制，支持养老机构开展医疗服务、医疗机构开展养老服务，完善长期医护保障体系。积极推进阳江市阳东区养老院项目建设，推动区养老院跟周边卫生院、甲级医院联合开展医养联动服务。优化养老机构备案办理，加强对养老机构和养老服务设施的监督管理和安全生产检查，确保责任制度落实到位。

#### 专栏 10：“十四五”时期医疗卫生体系重点工程

**1.阳江市阳东区妇幼保健院新院建设项目：**项目按二级甲等医院建设，在新址上新建一幢 6 层的门诊大楼和一幢 12 层高的住院大楼，分设行政办公、医疗业务、门诊住院等不同功能区域，项目用地面积为 50107.6 平方米，建筑面积预计为 30000 平方米。

**2.阳江市阳东区东平镇卫生院新院建设项目：**迁建一级甲等卫生院，占地面积 20000 平方，建筑面积 15660 平方。

**3.阳江市阳东区公共卫生医院建设项目：**占地面积 20000 平方米，建筑面积 12000 平方米，建设住院综合楼、行政办公楼、职工生活用房及附属设施。

**4.阳江市阳东区第二人民医院新院建设项目：**项目按二级甲等医院标准设置，占地面积 17155 平方米，建设门诊住院综合楼、行政综合办公楼、职工生活用房及附属设施，总建筑面积 11000 平方米，建成后住院床位 150 张。



## 第十章 推动绿色可持续发展

坚定践行“绿水青山就是金山银山”的生态理念，坚持“节约优先、保护优先、自然恢复为主”的方针，把生态文明建设放在重要的战略位置。围绕沿海经济带的“生态担当”，以绿色发展为导向，严格落实《阳江市“三线一单”<sup>1</sup>生态环境分区管控方案》，坚决打好水、大气、土壤污染防治三大战役，推动形成绿色发展方式和生活方式。

### 第一节 加强环境治理和保护

#### 1. 强化环境污染治理

加强准入控制，严格执行污染物排放总量前置审核制度，不断巩固扩大污染减排工作成果。坚决打好碧水攻坚战。把水污染治理放在重中之重位置，落实河长制、湖长制，强化饮用水源地保护，完成饮用水源保护区保护任务。加强近岸海域污染防治，加强畜禽养殖污染治理，强化农业面源污染防治。持续推进大气、土壤、固废污染防治，加强环境污染监测和治理，加大金属污染防治工作力度，强化露天焚烧管控，提升大气环境质量，完善空气质量预测预报系统，加强二氧化硫、氮氧化物、可吸入颗粒物和挥发性有机物的协同控制。实施土壤环境动态监控，逐步提高土壤污染监测水平及监测覆盖率，构建土壤环境监测网络，重点加强重金属污染重点防控区、重要生态保护区、水源保护区等区

---

<sup>1</sup> 三线一单：生态保护红线、环境质量底线、资源利用上线和环境准入负面清单。

域内的土壤环境监管能力。加快建筑废弃物源头减量、减排与回收利用，严控余泥渣土污染，加强危险废物和危险化学品监管，统筹安排危险化学品产业布局，推进危险废物和医疗废物处置设施建设。

## 2. 加大环境保护力度

加快建立生态保护长效机制。完善生态环境功能区划，建立以生态保护红线、环境质量底线和资源利用上线“三线”为核心的生态保护红线制度。强化森林资源保护和林业发展，着力保护好西北部水源涵养与生态旅游发展区、南部水土保持与特色经济林发展区、中部城区森林景观区和东北部生态景观林区，严禁不符合主导功能定位的开发活动。建立体现生态文明要求的干部考评机制，将资源消耗、环境损害、生态效益指标纳入经济社会发展综合评价体系。加强领导干部自然资源资产离任（任中）审计。深化生态有偿使用制度改革，建立并完善多层次、多途径的生态补偿制度。对辖区内“山水田林湖”等自然生态空间进行统一确权登记，形成归属清晰、权责明确、监管有效的自然资源资产产权制度。

## 3. 构建生态安全平台

构建多元环境治理机制，深化环评制度改革，构建生态安全平台，实行分级分类管理，完善生态环境保护信息公开机制。健全区域联防联控机制，加强海洋生态共同保护，完善跨市跨县环境应急联动机制。注重产城融合，突出城乡统筹，构建良好的生

态绿色屏障和市民观光休闲空间。加大森林防护平台建设，科学构建我区连绵山体森林生态屏障体系、以沿海防护林为重点的生态安全体系、水源地森林生态安全体系、景观林带与绿道网生态体系、城区绿地生态美化体系等五大森林生态体系。加强生物多样性保护，构建生态廊道，将重要生态功能保护区、河流水系、自然山体、生态绿地进行有机连接。

## **第二节 着力推进绿色低碳发展**

### **1. 健全绿色低碳循环发展经济**

加快产业绿色转型，深入推进节能减排，落实能源消费总量与强度“双控”目标体系，用高新技术和先进适用技术改造提升传统制造业，推动五金、食品等支柱产业和服装、建材、木器等传统产业优化调整、转型升级，向高端、绿色、低碳方向发展，发展壮大节能环保产业。进一步增强政府的规划引领和顶层设计，提升绿色政策制定和执行能力。加大对企业绿色技术创新的支持力度，充分发挥市场在绿色发展资源配置中的决定性作用，大力发展环保装备制造业，推进绿色制造，开展绿色设计、绿色供应链示范和绿色工厂创建，发挥企业的带动作用。推动现代生态循环农业发展，引导发展标准化生态健康养殖，建设现代渔港经济区。

### **2. 倡导绿色节能生活理念**

开展绿色节能生活理念信息公开、宣传、教育、培训等，推进全社会生态文明观和绿色价值观的形成，赋能社会组织和公众

参与、监督，推动绿色经济转型和增长，践行绿色低碳、文明健康的生活方式和消费模式。积极发展绿色出行，大力推进使用新能源公交车，推广使用新能源和清洁能源车辆，加快充电基础设施建设。实现物流货运、交通出行、交通工具的低碳化。推进城市碳排放精细化管理，大力推广绿色建筑，推进城市公园、社区绿地的均衡布局与建设，按居住区、居住小区和住宅组团不得低于35%，旧城改造区不低于30%的标准安排配套绿化用地。积极推进创建国家森林城市工作，启动一批镇郊森林公园建设。强化商业及公共建筑低碳化管理。加强绿色低碳产品的推广与应用，积极生产和使用节水节能节材产品、再生产品，减少一次性用品和包装材料的使用，全面开展生活垃圾分类，加强垃圾分类宣传及约束激励力度，建设完善废弃物资回收体系，提升城市品质和人居环境质量。通过宣传教育、舆论监督，辅以一定的行政和法规，逐步引导全社会形成绿色生产、消费和生活方式。

### **第三节 构建陆海生态安全格局**

加强区、镇、村三级生态环境网格监管，全面落实河长制，探索推行湖长制、湾长制，推动阳东生态环境持续改善。严守生态保护红线、环境质量底线和资源利用上线，全域推进生态产业化和产业生态化发展。突出打好碧水攻坚战，坚决打赢蓝天保卫战，扎实打好净土防御战，集中力量解决老百姓身边的突出环境问题。优化阳东生态安全格局，构建四大生态功能区。全面贯彻落实“创文”“创森”工作部署，切实提升卫生环境、文明氛围、志

愿服务，打造卫生文明城市。

### 1. 优化城镇生态功能区

包括阳东城区和其各镇的建成区，这类地区是人口居住、非农产业集中的地区，是人类活动对生态环境干扰最大的地区。重点加强水污染的控制和治理，推进城区和各镇污水处理厂建设，逐步建成科学合理的污水处理系统，解决城区河段及下游的水污染问题。通过优化城镇空间布局、增加绿地面积、降低居住密度、治理与控制工业污染源，将城镇生态功能区建设成为市容整洁、环境优美、交通畅顺、既富有经济活力又适宜居住生活的生态型城区（镇）。

### 2. 改善农业生态功能区

包括平原、河谷、盆地的乡村及基本农田保护区，是居民物质生活资料的主要来源地，受农业相关经济活动影响大，农药和化肥的滥用较严重。通过文明村庄建设，尽快改善村庄下水道系统和垃圾收集系统，推动村庄卫生面貌持续好转。推广普及科学种养知识，大力发展绿色食品生产，利用综合防治技术控制病虫害，鼓励使用农家肥料和有机肥料，尽量减少农药和化肥对环境的不良影响。加强海岸带内农业发展环境整治，积极防治农业面源污染，重点加强对传统种养业环境的提升改造，划定八类畜禽禁养区和七类禁建区范围，按照最严格的标准执行相关规定。

### 3. 提升各类生态保护区

加强山地生态保护。加大水土流失治理，坚持封山育林，防

止森林火灾，逐步增加造林面积和改造纯针叶林为混交林，使其不断增强制造氧气、净化空气、涵养水源、保持水土等生态功能。加强近岸海域生态保护。加大海岸带红树林保护与建设力度，在红树林适生地区逐步建成红树林体系。实施生物多样性就地保护和珍稀濒危野生动植物拯救与保护工程，重点加强野生植物及野生动物等国家级动植物保护。贯彻落实万里碧道试点工作。根据阳江市级碧道统一规划，阳东碧道 2020 至 2022 年规划建设 31 公里（4 条），约占全市 150 公里的 1/5，并持续做好碧道远期规划建设。

#### 专栏 11：“十四五”时期生态环境保护重点工程

**1.阳东区区域人居雨污分流、污水处理工程：**设计建设范围 806 条自然村雨污分流、污水处理，解决雨污分流、污水处理、巷道硬底化问题。

**2.阳东区全域人居厕所革命建设工程：**1、规模养殖场粪污处理设施改造工程；2、规模以下养殖场（专业户）粪污处理设施改造工程；3、区域性粪污集中处理工程；4、畜禽养殖种养结合循环一体化示范基地建设；5、聘请第三方服务团队为项目提供科技。

**3.广东阳东寿长河红树林国家湿地公园：**湿地保护工程、湿地恢复工程、科研监测工程、科普宣教工程、合理利用工程、防治灾害工程、基础设施工程等七大方面。

**4.阳东区碧道工程：**包括阳江市阳东区河长制碧道工程、那龙河北贯至合山段碧道工程、良政联围碧道工程、台平三丫联围碧道工程四条碧道工程，规划建设 31 公里。

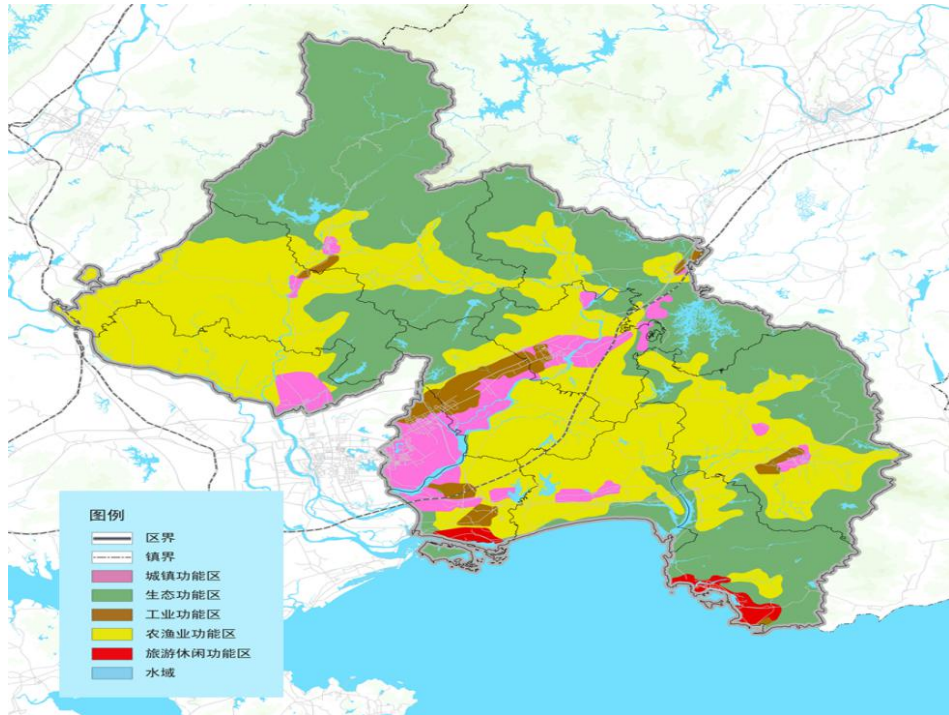


图 10-1 阳东生态空间

## 第十一章 提高现代化治理能力

着眼现代化城区治理的新要求，不断提升阳东现代化治理体系和治理能力的现代化，持续深化重点领域改革，不断强化法制政府建设，不断优化营商环境，不断提高社会治理法治化、智能化、专业化水平，着力提升城区能级和核心竞争力，打造现代化法治化滨海城区治理高地。

### 第一节 加强法治建设

#### 1. 加快建设法治政府

完善重大行政决策程序制度，推进政府机构、职能、权限、程序、责任法定化，提高依法执政、依法行政水平，完善监察权、审判权、检察权运行和监督机制，促进司法公正。大力推行权力

清单、责任清单、负面清单制度并实行动态管理，健全防范化解重大风险体制机制。在全面梳理、清理调整、审核确认、优化流程的基础上，将政府职能、法律依据、实施主体、职责权限、管理流程、监督方式等事项以权力清单的形式向社会公开，逐一厘清与行政权力相对应的责任事项、责任主体、责任方式。建立完善常态化的政企沟通机制，着力构建“亲”“清”新型政商关系，打造法治化营商环境。优化行政规范性文件相关制度体系建设，推进全区规范性文件清理工作。强化法治政府建设督察工作机制体制，加强对行政权力的制约和监督，搭建行政执法监督平台。大力发展“互联网+政务”，约束政府行为方式。

## 2. 推进法治社会建设

有效发挥法治固根本、稳预期、利长远的保障作用，促进人权事业全面发展，推进法治社会建设。深入开展法治宣传教育，突出宪法、民法典等新时代普法内容，扎实推进“八五”普法工作，广泛开展分众化、针对性、高质量的群众性普法宣传活动，使法治观念深入人心。加强权利保护，切实保障公民基本权利，有效维护各类社会主体合法权益。推进社会治理法治化，培育全社会办事依法、遇事找法、解决问题用法、化解矛盾靠法的法治环境，促进社会充满活力又和谐有序。依法治理网络空间，推动社会治理从现实社会向网络空间覆盖，建立健全网络综合治理体系。加快推进覆盖城乡居民的公共法律服务体系建设，持续深化村居法律顾问工作，引导法律服务资源向基层倾斜，完善法律援助制度



和司法救助机制。

## 第二节 创新社会治理机制

### 1. 构建现代化滨海城区治理体系

完善党委领导、政府负责、民主协商、社会协同、公众参与、法治保障、科技支撑的社会治理体系，建设人人有责、人人尽责的现代化滨海城区治理体系。充分发挥党组织在基层社区治理中的核心作用，推动治理人力、资源向基层下沉，加强基层专业化干部队伍建设，注重对乡村基层干部的管理及培养。不断强化社区服务能力，做实以基层党组织为核心，探索“村党组织+产业(村民小组)党组织+外出党组织+网络党组织”党组织设置模式，以村居委会、业委会、社区社会组织等积极参与和配合的社区治理模式。适应阳东区域城乡治理水平不平衡的特征，探索推进党群共治新方式，适合由社会组织提供的公共服务和解决的事项，交由社会组织承担，支持和发展社会工作服务机构和志愿服务组织，进一步健全和壮大基层党组织的依靠力量，提升城乡居民参与社区共建共治能力。积极推进文化治理，将海洋文化、民俗文化等融入城区治理，发挥市民公约、乡规民约、行业守则等社会规范在社会治理中的积极作用。

### 2. 全面推进城区精细化治理

深化城市管理体制改革，进一步理顺市区城市管理职能，促进城市管理向共建共治共享转变。提升城区管理信息化水平，完善数字化城管平台，实现公共安全视频监控全覆盖，重点加强对

主干道路、居民社区、中小学校、公园景区等的信息化管理，打造立体化、专业化和智能化的城市管理模式。提升城市文明程度，加强道路交通秩序管理，美化社区卫生环境，改造社区基层设施，建立标准化模块化社区生活服务体系，打造一站式社区生活服务中心，提升城区居民的文明风貌。持续推进城市绿化、亮化、美化、净化工程，探索建立城市管理的“网格员”制度，把精细化管理责任落实到城区的“每一个网格”和“每一个网格员”。

### 专栏 12：阳东智慧文明宜居城区建设

**1.精细化管理：**健全完善城区基层治理机制，进一步强化街道、社区党组织的领导核心作用。

**2.人性化管理：**大力倡导社会主义核心价值观，弘扬阳江人开放、包容的传统文化，加强对弱势群体的关爱帮扶，强化城市管理的公共服务功能。

**3.智能化管理：**大力推动智慧城市建设，积极探索“互联网+城市管理模式”，对包括民生、环保、公共安全、城市服务、工商业活动在内的各种需求实行智慧式管理和运行。

**4.法制化管理：**进一步健全依法决策的体制机制，着力提升综合执法水平，确保规范公正文明执法。

**5.安全管理：**健全抗震、防洪、排涝、消防、交通、应对地质灾害等应急指挥体系，形成全天候、系统性、现代化的城市运行安全保障，加强建筑安全监管，保障人民群众生命财产安全。

**6.全民参与：**着力提升市民文明素质，鼓励市民参与城区管理，实现共建共治共享，发挥法律监督、行政监督、舆论监督、公众监督的作用，切实保障城市有序管理和群众正当利益。

## 第三节 深化重点领域改革

### 1. 创新完善政府管理体制

严格按照中央顶层设计，进一步加强对改革重点和突破口的研究，排出优先次序，带动各项改革整体推进，不断取得突破。健全行政管理体制，建立统一、精简、高效的管理机构，提高管

理部门沟通协调能力，进一步优化镇街机构的设置和职能配置，构建简约高效的基层管理体制。打造一流服务型政府，深入推进“放管服”<sup>1</sup>改革，开展“证照分离”改革全覆盖试点，减少、规范行政审批事项。研究创造有利于改革的环境，落实“三个区分”<sup>2</sup>容错纠错机制，激发各级干部锐意改革、勇于创新的积极性，充分释放全社会的改革活力。推进镇街行政管理体制改革，以加强党的全面领导为统领，优化镇街机构和职能配置，整合机构编制资源，完善组织架构体系，构建简约高效的基层管理体制，对东城镇、合山镇等经济发达镇赋予更多行政管理权限，提升经济发达强镇的经济事务管理权能。

## 2. 深化投融资体制改革

推进政府投资管理体制改革。合理界定政府投资边界和定位，优化政府投资投入方式，建立健全政府统筹、部门协作的投融资工作机制。减少需政府核准的投资事项，通过市场化的运作方式，在解决项目资金缺口的同时，实现政府投融资的理念转变和管理效能的提升。进一步放宽企业投资准入。推进并联审批，优化再造审批流程，大力推进投融资“互联网+政务服务”模式，用好投资项目在线审批监管平台，实现一门受理、网上办理、信息共享、在线监管。创新投融资机制。推广 PPP 模式，探索城市公共交通的 TOD 模式<sup>3</sup>、新型城镇化建设与生态文明建设的 EOD 模式<sup>4</sup>等

---

<sup>1</sup> 放管服：简政放权，放管结合，优化服务的简称。

<sup>2</sup> 三个区分：因缺乏经验先行先试出现的失误与明知故犯行为区分开来，把国家尚无明确规定时的探索性试验与国家明令禁止后的有规不依行为区分开来，把为推动改革的无意过失与为谋取私利的故意行为区分开来。

<sup>3</sup> TOD 模式：以公共交通为导向的开发是规划一个居民区或者商业区时，使公共交通的使用最大化的一种非汽车化

多种政府与社会资本合作模式，加强与保险资金、社保资金、政策性及开发性金融机构等长期资金的合作。

### 3. 完善医药卫生体制改革

全力做好区镇紧密型医共体建设，加强对紧密型医联体的考核评价，大力提升区域医共体服务能力，推进优质医疗资源和人才下沉，提高对突发公共卫生应急事件的管理能力和医疗响应速度。进一步深化医保支付方式改革，积极推进医保对区域医共体“总额预付、结余留用、合理超支分担”的激励约束机制，医保基金对不同等级医疗机构收治基层病种目录内的病种均实行同标准付费，将符合规定的家庭医生签约服务纳入门诊统筹支付范围，激发医共体和医生控制医疗成本的内生动力。完善现代医院管理制度，推进职工基本医疗保险和生育保险一体化，对养老机构内部设置的医疗机构，落实取消行政审批，实行备案管理政策。强化卫生健康综合监管，完善卫生健康综合监督执法体制，充实卫生监督队伍，加强卫生监督协管工作，提高监督执法能力和水平，落实属地属人监管责任。

## 第四节 持续优化营商环境

### 1. 营造公平竞争市场环境

坚持竞争中性原则，营造公平竞争市场环境。支持各类所有制企业公平享受各项企业扶持政策，公平获取各类社会资源，公

---

的规划设计方式。

<sup>4</sup> EOD 模式：是运用生态学原理、环境学原理和建筑学原理，遵循生态平衡及可持续发展原则，合理设计、规划建设内外空间的物质和能源因素，使其在系统内部能有序地循环转换，从而获得一种高效低耗、无废无污染且能实现一定自给的新型办公方式。

平参与各类重大项目。完善并全面实施市场准入负面清单，负面清单以外不得对市场主体施加限制及各种隐性壁垒。健全支持民营经济、外商投资企业发展的法治环境，着力优化服务、改善环境，完善构建亲清政商关系的政策体系。健全支持中小企业发展制度，促进非公有制经济健康发展，全面落实助企纾困和激发市场活力各项政策措施。

## 2. 提供高标准服务供给

进一步改革商事制度，提升开办企业便利化水平，大力推行分类审批，对于不同项目类型采取不同的审批流程。推进项目审批制度改革，提高施工许可审批效率，切实加强对审批流程的梳理、分析，对于可不需要的审批环节应坚决取消。创新产权登记服务模式，大幅提升效率，降低成本。多策并举优化纳税服务，有效降低企业税费负担，贯彻国家、省市出台的支持小微企业发展、鼓励创新创业等一系列税收优惠政策，优化纳税服务，保障各项税收政策落实到位。

## 3. 加强知识产权保护

引进国际国内知识产权先进经验和做法，深化知识产权综合管理改革，严格依法保护知识产权。建立重点产业、重点专业市场和重点企业知识产权保护机制，完善知识产权代理、营运、维权援助等服务体系。建立多元化的中小企业产权维权援助机制，建设“一站式”知识产权服务办事大厅。探索实施惩罚性赔偿制度，力争在提高知识产权损害赔偿标准、加大惩罚性赔偿力度、合理

分配举证责任等方面先行先试，提高知识产权侵权违法成本。

#### 4. 加快信用体系建设

完善企业信用信息公示系统建设，加大全区政府部门涉企信息统一归集公示工作力度。进一步健全公共信用信息目录清单、行为清单、应用清单等标准规范，加强经营异常名录和严重违法失信企业名单的管理。加强信息公示、信息共享、协同监管和联合惩戒，建立以企业信用监管为核心的市场监管机制，对企业、大股东、管理人员侵犯中小投资者合法权益的行为纳入征信系统。引导和支持第三方信用服务机构开展征信调查、信用评级、保理等专业信用业务。培育企业与社会公众诚信意识，营造褒扬守信的良好氛围。

## 第十二章 统筹发展和安全

强化政府责任，创建平安阳东，健全公共安全体系，统筹传统安全和非传统安全，把安全发展贯穿国家发展战略各领域和全过程，建设更高水平的平安阳东，不断提升人民群众的安全感。

### 第一节 加强国家安全体系和能力建设

落实国家安全战略部署，建立健全我区国家安全法治体系、战略体系、政策体系、人才体系和运行机制，完善国家安全危机管控体系，筑牢国家安全底线。坚定维护国家政权安全、制度安全、意识形态安全，严密防范和严厉打击敌对势力渗透、破坏、颠覆、分裂活动。加强互联网安全管理，完善网络安全保障体系，

加强信息基础设施网络安全防护，针对重点行业和领域开展网络安全检查，加强个人信息保护和数据安全。加强国防动员能力建设，深入开展国家安全宣传教育，推进总体国家安全观宣传教育常态化制度化，增强全民国家安全意识，巩固国家安全人民防线。

## **第二节 保障经济安全**

坚持底线思维，增强忧患意识，加强对经济领域风险的梳理排查，建立动态监测预警机制，将各类风险消灭在萌芽状态，防止经济领域风险向社会、民生等领域传导。保障粮食安全，加强粮食储备安全管理，以粮食绿色高质高效创建活动为抓手，建设一批优质粮食生产基地，稳定粮食生产。保障金融安全，深化金融监管体制改革，完善金融风险监测、预警和处置机制，防范涉众金融、非法集资、中小法人银行等风险，确保不发生区域性系统性金融风险。加强政府债务风险评估预警，用足用好新增政府债券资金，处理好到期政府债务，防范化解隐性债务。有效控制国有企业债务风险。着力促进房地产市场平稳健康发展。

## **第三节 保障城乡公共安全**

### **1. 加强安全生产体系监管**

加大专项整治力度，落实以企业主体责任制度为核心的安全监管工作，强化企业安全生产主体责任。依法从企业负责人的责任、安全投入、安全管理规范、安全培训等方面入手，按照安全技术规范和行业标准，对生产经营流程中涉及的各部门、各环节

及各岗位，建立明确的安全生产质量责任制。通过建立执行全面、动态的安全质量管理标准，全面提高企业的安全素质。深化非煤矿山、危险化学品、道路交通、水上交通、建筑、烟花爆竹和特种设备、消防安全等重点行业领域的安全专项整治。关闭取缔非法和不具备安全生产条件的生产经营单位，坚持“依法整治、标本兼治、突出重点”的原则，在隐患排查治理整顿的基础上，引导企业逐步走向规范化管理。

## 2. 保障公众食品安全

全面实施食品安全战略，加快构建法制化、专业化、现代化、社会化的食品安全治理体系。完善食品监管政策，健全食品标准体系，加强食品安全全程监管，针对问题多发、易发的重点环节和重点品种，开展专项整治。建立健全食品安全风险监测体系，完善风险评估会商机制，强化风险分类控制，巩固食品安全守护防线。建立食品安全责任体系，完善规范执法机制，加强应急能力建设，提升食品安全风险识别和突发事件预警能力，筑牢食品安全保障体系，有效防范区域性、系统性重大食品药品安全风险。

## 3. 加强应急管理体系建设

全力构建应急能力体系和应急管理体制，整合优化应急力量和资源，加强突发事件医疗卫生救援基础设施建设，推动形成统一指挥、专常兼备、反应灵敏、上下联动、平战结合的应急救援体系。完善应急管理机制，建立健全覆盖全区的应急组织体系，完善应急预案，制定应急处置规程，全面提升应急管理工作规范



化、制度化水平。不断完善“分级负责、属地为主”的应急管理方式，强化一线生产单位应急预案和现场处置能力。进一步增强地震监测预报能力，切实提高城乡建筑物防震能力，完善防震减灾体制机制，增强工作合力。重点加强公共卫生、消防安全、环境安全、食品药品监督等应急管理体系建设，依托现有医疗卫生机构、消防部门、环保部门、食品药品监督部门等，不断完善应急事件的事前预防、事中处理和事后提升的能力建设。不断加强上级医疗卫生机构、消防部门和食品药品监督机构等与乡村医疗卫生机构、食品药品监督部门建立长期对口协作关系，把援助基层应急队伍作为对口支援重要内容。

#### 4. 加强消防救援体系建设

深入分析当前全区影响、制约消防治理体系和能力现代化的重大瓶颈及突出症结，紧紧围绕全面破解消防事业发展难题，着力补齐消防工作短板，加强森林防火基础设施建设，强化农村和社区消防，完善网格化管理体系建设和社会消防安全管理体系，加快提升公共消防安全保障水平。统筹规划火灾防控、应急救援、队伍建设、经费保障、基础设施、装备建设各方面目标任务。到2023年，东城消防救援站和工业园区消防站营房、车辆装备均达到一级城市消防站配备标准，各镇专职消防队均按照乡镇专职消防队建设标准完善人员、营房、车辆装备建设，建立健全队伍管理和经费保障体系建设。到2025年，实现消防责任体系更加健全、社会消防安全环境明显改善、消防安全基础更加牢固、灭火

综合应急救援更加高效、消防宣传教育效果更加明显的目标。

### 5. 强化应急管理队伍建设

强化队伍业务能力建设，加强应急管理、处置队伍、专家队伍能力培训。打造区-镇街-社区三级应急救援综合保障队伍，有效吸纳党员干部、企业职工、社工志愿者、村（社）工作人员、民兵、警务医务工作者等成为应急管理队伍骨干。加强各类事故应急专家队伍建设，建立由自然灾害、公共卫生、事故灾难及综合管理等领域专家学者和实践经验丰富的行政管理人员组成的应急管理专家队伍，发挥专家全程参与突发事件预防和应对的决策咨询功能、增强突发事件应急的技术支持能力。

#### 专栏 13：阳东区创建广东省食品安全示范县

区政府已出台《阳江市阳东区创建广东省食品安全示范县工作方案》，在全区范围内开展创建广东省食品安全示范县工作，顺利通过广东省食品安全示范县中期评估，被评定为 A 级；着力完善组织管理与监管体系、食品生产经营企业全面落实主体责任、推行高效有力的监管措施、促进形成社会共建共治格局四项任务，力争成功创建广东省食品安全示范县：

**1. 食品安全总体状况良好。**粮食及其制品、乳制品、肉及肉制品、食用油、农产品、水产品等重点品种的监测合格率排名在全市前列；不发生重大及以上食品安全事故或影响恶劣的食品安全事件。

**2. 食品安全工作落实到位。**区、镇、村（社区）三级监管体系完善，严格落实“四有两责”，机构、编制、人员、制度到位，达到评价要求；食品安全财政投入保障机制健全，创建工作的人、财、物投入保障达到评价要求；落实食品安全网格化管理，监管执法实现全覆盖，食品检验检测网络实现全覆盖；专项检查、监督抽查和不合格产品后处理常态化，食品安全问题整治有效；食品生产经营企业诚信经营，食品产业健康发展；食品安全社会参与度高，社会共治格局初步形成。

**3. 社会各界认可程度较高。**群众对我区食品安全现状总体满意度 70%以上，对创建工作的知晓率 75%以上，对创建工作的支持率 85%以上。

## 第四节 维护社会稳定和安全

完善社会治安防控体系，强化公安信息化基础设施建设，加快推进大数据智能化应用，推动“雪亮工程”建设，实现阳东“全域覆盖、全网共享、全时可用、全程可控”的公共安全视频监控联网共享应用，完善网络化社会治安防控体系，加强社会治安综合治理。持续开展扫黑除恶专项斗争，健全完善扫黑除恶专项斗争长效常治机制，严厉打击电信网络诈骗、“套路贷”等新型犯罪以及“黄赌毒”等突出违法犯罪，提高治安打防管控能力。实行群防群控，增强公共安全和治安保障能力。加强预防和化解社会矛盾，完善社会矛盾纠纷多元预防调处化解综合机制。依法规范信访制度，全面推进区镇村三级信访服务中心基础设施标准化规范化建设，推进信访信息化智能化建设。

## 第十三章 加强规划实施保障

坚持党的全面领导，完善规划体系，以计划落实机制和考核评价机制为保障，以重要政策和重大项目为支撑，有效推动规划落地实施。

### 第一节 加强党的建设和组织领导

以习近平新时代中国特色社会主义思想为指导，坚持党总揽全局、协调各方，充分发挥全区各级党委（党组）的领导核心作用，为实现“十四五”规划提供坚强组织保证。加强组织领导，成立阳东“十四五”规划编制工作领导小组，完善党委研究经济社会

发展战略、定期分析经济形势、研究重大方针政策的工作机制，健全决策咨询机制，提高决策科学化水平。加强党对统一战线和群团等工作的领导，最大限度凝聚全社会智慧和力量，形成改革发展和推动规划实施的强大合力。

## **第二节 强化规划导向作用**

“十四五”规划纲要是指导阳东经济社会建设和各项事业发展的行动指南，各部门、各镇村要以“十四五”规划为引领，提高站位，加强领导、密切合作，加大部门间政策制定和实施的配合力度，完善相关规划、行动方案和专项政策。以规划纲要为统领，辖区各部门按照本规划纲要编制专项规划、年度计划、年度财政预算等有关计划。严格贯彻落实“十四五”规划的战略意图和主要任务，实现规划、指标、项目、资金、土地等的有机衔接和无缝对接，合理统筹资源和安排进度，确保完成规划目标和任务。

## **第三节 强化重大项目支撑**

实施一批重大项目。围绕规划确定的重大领域、重点区域和政策导向，精心组织、集中力量实施一批重大项目，以规划带动项目建设，以项目促进规划落实，充分发挥对规划实施的支撑作用。“十四五”时期，规划建设的重大项目 216 项，分布全区 11 个乡镇，总投资 1616.38 亿元，其中，基础设施工程 57 项，计划投资 87.55 亿元；新能源产业工程 12 项，计划投资 982.06 亿元；城乡建设工程 23 项，计划投资 237.39 亿元；现代产业工程 65 项，计划投资 177.95 亿元；现代农业工程 7 项，计划投资 16.27 亿元；

生态环保工程 12 项，计划投资 18.85 亿元；滨海旅游工程 6 项，计划投资 61.72 亿元；文化体育工程 9 项，计划投资 5.44 亿元；民生保障工程 25 项，计划投资 29.15 亿元。

做好重大项目建设年度实施计划。根据规划重大项目建设思路，建立健全重大项目储备库，结合项目洽谈、落户情况和前期工作进展，有计划有步骤把重大项目安排落实到年度重点项目建设实施计划，形成“启动一批、建设一批、竣工一批、储备一批”的滚动机制，确保规划重大项目有序实施，为我区经济社会可持续发展提供有力支撑。

强化项目建设要素保障。积极争取国家和省关于补短板、专项债、央行再贷款、省应急专项贷款、中央预算内投资以及省重大项目前期经费等相关政策和资金支持。扎实做好专项债项目申报，尽快办理专项债项目建设前期手续，让项目等资金，决不能让资金等项目。积极争取国家和省用地指标，统筹灵活使用年度指标，合理划定各地建设用地规模边界，全面开展城乡建设用地增减挂钩工作，为重大项目建设储备土地。

加大项目建设督查督办力度。加大对重大项目的督查督办力度，敢于“亮丑揭短”，加压驱动，提高督查实效。在督查对象上，督查项目责任单位、相关职能部门和项目业主；在督查内容上，督查具体协调服务事项的落实情况和各个项目的资金到位情况；在督查方式上，坚持现场督查，到项目建设现场看进度、查问题、定措施，按时对项目建设的进展情况进行通报。

#### 第四节 加强规划组织实施

加强多级联动、部门分工协作的规划实施机制，合理统筹资源和安排进度，明确责任分工和进度要求，逐年落实目标任务。加强重大支撑保障，健全重点项目储备库，坚持以规划带动项目建设，以项目促进规划落实，确立中长期规划对重大项目布局的指导作用。在规划实施的中期阶段，对“十四五”规划的实施情况开展中期评估，检查规划落实情况，分析规划实施效果，发现规划实施中的问题，提出解决问题的对策建议，形成中期评估报告。推进规划实施的信息公开，健全政府与企业、公众沟通机制，加强社会对规划实施的监督。引入社会机构参与评估，增强规划评估的科学性。经评估后，若需要对本规划进行修订，应及时提出调整方案，按照有关程序报批、公布和备案。

附件

阳江市阳东区“十四五”规划重大建设项目汇总表

序号	项目名称	建设阶段	建设规模及内容	建设起止年限	项目总投资(亿元)	“十四五”时期计划投资(亿元)	责任单位(企业名称)
	<b>总计 (216)</b>				<b>1616.38</b>	<b>1119.49</b>	
<b>一、基础设施工程 (57)</b>					<b>87.55</b>	<b>80.58</b>	
1	阳东城区至沿海高速雅韶出口连接公路(二期)	前期工作	全长 5.421 公里, 一级公路	2022-2024	8.25	8.25	区交通运输局
2	广东西部沿海高速公路新洲互通立交工程	前期工作	互通立交 1 座、匝道、收费站等	2022-2024	2.34	2.34	区交通运输局
3	国道 325 线北移改线工程阳东段(那龙至红丰)	前期工作	全长 45 公里, 一级公路	2022-2024	20.00	20.00	区交通运输局
4	新 325 国道红丰珍珠至广湛高铁阳江北站段公路	前期工作	全长 15 公里, 二级公路	2022-2023	1.80	1.80	区交通运输局
5	省道 S297 线田畔至合山段改建工程	前期工作	全长 18 公里, 一级公路	2022-2024	2.80	2.80	区交通运输局
6	省道 S297 线合山至大沟段改建工程	前期工作	全长 18.826 公里, 一二级公路	2018-2022	2.90	2.90	区交通运输局
7	省道 S276 线大沟红旗至北惯彭村公路	前期工作	全长 20 公里, 一级公路	2022-2023	2.20	2.20	区交通运输局
8	省道 S276 线东平良垌至大沟红旗段	前期工作	一级公路 5.5 公里	2021-2023	1.97	1.97	区交通运输局
9	省道 S276 线阳东支线三北公路至广雅路清华学校公路	前期工作	全长 8.3 公里, 二级公路	2022-2024	1.50	1.50	区交通运输局
10	省道 S276 线阳东支线新洲龙潭至阳江核电公路	前期工作	全长 15 公里, 二级公路, 路基宽 12 米	2023-2025	2.50	2.50	区交通运输局
11	省道 S386 线那龙至长湖段公路改建工程	前期工作	全长 10 公里, 二级公路	2021-2023	0.70	0.70	区交通运输局
12	省道 S539 线大八珠环(阳春蟠龙交界)至塘坪公路	前期工作	全长 30 公里, 二级公路	2021-2023	3.00	3.00	区交通运输局

13	县道 X819 线沈海高速那龙出口至鸡山农场段联结工程	前期工作	全长 8.5 公里，三级公路	2021-2022	0.26	0.26	区交通运输局
14	县道 X820 线上六至河仔段联结工程	前期工作	全长 8 公里，三级公路	2021-2022	0.24	0.24	区交通运输局
15	县道 X598 线三北公路至林屋段改建工程	前期工作	全长 2.5 公里，三级公路	2021-2022	0.17	0.17	区交通运输局
16	阳东区大八良爱至新垌（阳春交界）段改建工程	前期工作	全长 12 公里，三级公路	2021-2022	0.18	0.18	区交通运输局
17	珠海（阳江万象）产业转移工业园兴平四路道路工程	前期工作	长 5300 米、宽 30 米，道路和管线工程建设。	2021-2022	2.00	2.00	开发区管理局
18	阳江阳东 220kV 薄荷（城北）输变电工程	开工	2×180MVA，新建输电线路 49.1 千米	2020-2022	1.35	1.35	阳东供电局
19	110 千伏万象输变电工程	前期工作	80MVA，新建输电线路 10 千米	2020-2023	0.41	0.41	阳东供电局
20	阳江 110 千伏桃源（大八）输变电工程	前期工作	40MVA，新建输电线路 40 千米	2021-2023	0.44	0.44	阳东供电局
21	阳江 110 千伏雅韶输变电工程	前期工作	40MVA，新建输电线路 24 千米	2021-2024	0.42	0.42	阳东供电局
22	阳江 110 千伏红丰输变电工程	前期工作	40MVA，新建输电线路 30 千米	2020-2022	0.45	0.45	阳东供电局
23	阳江 110 千伏那龙输变电工程	开工	40MVA，新建输电线路 32 千米	2020-2022	0.45	0.45	阳东供电局
24	阳江 110kV 石仑输变电工程	前期工作	40MVA，新建输电线路 4 千米	2021-2025	0.40	0.40	阳东供电局
25	广东阳东经济开发区那金四路道路工程	前期工作	长度约 2155 米，宽 35 米。新建混凝土道路工程、交通工程、给排水工程、照明工程和绿化工程等	2021-2022	0.75	0.75	开发区管理局
26	广东阳东经济开发区那金七路道路工程	前期工作	长度约 2100 米，宽 30 米。新建混凝土道路工程、交通工程、给排水工程、照明工程和绿化工程等	2021-2022	0.60	0.60	开发区管理局
27	广东阳东经济开发区金田四路道路工程	前期工作	长度约 2100 米，宽 20 米。新建混凝土道路工程、交通工程、给排水工程、照明工程和绿化工程等	2021-2022	0.55	0.55	开发区管理局
28	珠海（阳江万象）产业转移工业园彭村路道路工程	前期工作	长度约 1965 米，宽 30 米。新建混凝土道路工程、交通工程、给排水工程、照明工程和绿化工程等	2021-2022	0.55	0.55	开发区管理局
29	珠海（阳江万象）产业转移工业园赤城西路道路工程	开工	新建道路（含道路、管线、照明、交通、绿化工程等）长约 1700 米，规划红线宽 40 米	2020-2021	0.81	0.81	开发区管理局



30	珠海（阳江万象）产业转移工业园兴平六路及支路道路工程	前期工作	新建道路（含道路、管线、照明、交通、绿化工程等），项目全长 2700 米	2020-2021	0.61	0.61	开发区管理局
31	广东阳东经济开发区污水处理厂出水专用管道工程	开工	管道及明渠全长约 4500 米，d1200 砼管 3.8km，砌筑排水明渠 0.7km	2020-2021	0.40	0.40	开发区管理局
32	珠海（阳江万象）产业转移工业园赤城三路道路工程	前期工作	道路建设（含道路、排水、照明、交通、绿化工程等）；新建道路长约 1175 米，规划红线宽 24 米	2021-2022	0.36	0.36	开发区管理局
33	珠海（阳江万象）产业转移工业园金田十路道路工程	前期工作	长度约 450 米，宽 30 米。新建混凝土道路工程、交通工程、给排水工程、照明工程和绿化工程等。	2021-2022	0.15	0.15	开发区管理局
34	广东阳东紧固件产业大道八路道路工程	前期工作	新建混凝土道路长约 750 米，宽 20 米。	2021-2022	0.15	0.15	开发区管理局
35	赤城五路以东排水渠及道路工程	前期工作	长约 300 米，宽 10 米，明渠改暗渠，铺设混凝土道路。	2021-2022	0.12	0.12	开发区管理局
36	广东阳东经济开发区污水管网建设工程	前期工作	管道总长约 9700 米，管径 1.2~2.0 米。	2021-2022	1.07	1.07	开发区管理局
37	五金刀剪示范园至 2#泵站截污管道工程	前期工作	管道总长为 3640 米，铺设管径 DN1200	2021-2022	0.28	0.28	开发区管理局
38	阳东区工业园片区基础设施改造工程	前期工作	升级改造永兴一路、永兴四路、永兴五路、龙胜路、裕东四路、裕园二路、裕东六路、裕东八路、裕园三路及裕东一路等工业园片区道路，包括道路工程、给排水工程、交通设施、通信管线工程、照明工程、绿化等工程。	2021-2023	1.39	1.39	区城管和综合执法局
39	阳江市阳东区那龙河综合治理工程	前期工作	治理河道 30.3km，右岸碧道、生态景观提升建设、左岸岸坡加固等。	2022-2024	1.05	1.05	区农业农村和水务局
40	阳东区阳东三合河涝区治理工程	前期工作	治理赤坎涝片、花村涝片、东村涝片、大塘涝片、三丫涝片、清水港涝片等 6 个涝片	2023-2030	4.00	1.50	区农业农村和水务局
41	阳东区台平联围涝区治理工程	前期工作	治理平岚涝片、笏朝涝片、华表涝片、台丹涝片、潮蒲石塘涝片等 5 个涝片	2022-2030	3.90	2.00	区农业农村和水务局
42	阳东区捷东堤围涝区治理工程	前期工作	治理新村仔涝片、宁光涝片、南龙地朗涝片、塘再涝片、漩洲涝片、麻汕涝片、潮观涝片、垌塘涝片、新洲涝片、红丰塘围涝片等 10 个涝片	2024-2030	3.87	1.50	区农业农村和水务局
43	阳东区城区涝区治理工程	前期工作	治理东城镇的两报、丹载、端陶、金村等 4 个涝片	2022-2025	2.16	2.16	区农业农村和水务局

44	阳东区三合河治理工程	前期工作	治理工程治理河道长 40.8km, 护岸长度为 40.8km, 河道清淤疏浚长度 20.0km	2021-2023	0.82	0.82	区农业农村和水务局
45	阳江市阳东区沙湾河、大迳河、蛤沟河、笏朝河（雅韶段）、笏朝河（新洲段）、马尾河、珠环河治理工程	前期工作	治理河道 13km, 护岸加固、岸坡治理, 碧道建设、生态景观提升等。	2021-2022	1.98	1.98	区农业农村和水务局
46	阳东区江河水库除险加固工程	前期工作	容 8806 万 m <sup>3</sup> , 坝体加厚、溢洪道加固、重建输水涵管、加固迎水面砼护坡等	2021-2023	0.78	0.78	区农业农村和水务局
47	阳东区周亨河、大河治理工程	前期工作	1、周亨河治理工程治理河道长 19.5km, 护岸长度为 19.5km, 河道清淤疏浚长度 16.3km 2、大河治理治理河道长 17km, 护岸长度为 11.4km, 河道清淤疏浚长度 17.0km 等	2021-2023	0.63	0.63	区农业农村和水务局
48	阳东区江河水库灌区改造工程	前期工作	改造渠道总长度 42 千米, 渠系建筑物 141 座, 设计灌溉面积 4.5 万亩, 改造后的灌溉面积恢复到 4.5 万亩	2022-2024	0.56	0.56	区农业农村和水务局
49	阳东区打捆涝区治理工程	前期工作	治理四朗涝片、林利涝片	2024-2030	0.35	0.15	区农业农村和水务局
50	阳江市阳东区夏水水库灌区改造工程	前期工作	本次改造设计恢复灌溉面积 1.5 万亩; 渠道改造共长 18.31km。其中总干渠 0.74km、南干渠起点至南坑渡槽 8.63km、北干渠 8.94km。	2023-2025	0.20	0.20	区农业农村和水务局
51	阳江市阳东区上水水库灌区改造工程	前期工作	本次改造设计恢复灌溉面积 1.68 万亩; 整治干渠渠道 20km, 其中渠道衬砌 15km, 渠道清淤 20km。	2022-2024	0.19	0.19	区农业农村和水务局
52	阳江市阳东区英村水闸重建工程	前期工作	重建水闸、管理房, 修建消力池、翼墙、护坦、海漫等。	2021-2023	0.15	0.15	区农业农村和水务局
53	阳东区供水管网改造扩建工程项目	前期工作	工程包括铺设 DN800 供水管网 14 千米, 铺设 DN600 供水管网 17.3 千米, 铺设 DN400 供水管网 2.8 千米。管槽开挖、土方回填、道路边沟修复、阀门井等	2021-2023	1.36	1.36	阳江市阳东漠江水务有限公司
54	阳东工业园区消防站一期工程	前期工作	总建筑面积 3130 m <sup>2</sup> , 其中包括综合楼 2420 m <sup>2</sup> 、体能训练馆 190 m <sup>2</sup> 、饭堂 200 m <sup>2</sup> 、训练塔 300 m <sup>2</sup> 、门卫室 20 m <sup>2</sup> , 以及相关配套设施。	2021-2023	0.13	0.13	区消防救援大队

55	旧城区、工业园区市政消火栓增设工程	规划	从2021年起分5年（每年安排300万元）对城区、工业园区市政消火栓进行建设，完善公共消防设施，提高防灾减灾救灾能力	2021-2025	0.15	0.15	区消防救援大队
56	阳江市东平国家中心渔港白沙头护岸堤抢险加固工程（三期）	前期工作	修复白沙头护岸堤长915米，护岸前沿线与原有前沿线平行，往海侧平移6米；胸墙顶高程为7.1米；护岸加固修复部分采用高桩平台与后方连接，平台宽6米，高程与人行道齐平	2021-2023	0.49	0.49	东平镇政府
57	东平国家中心渔港整治维护工程	前期工作	防波堤加固520米	2020-2022	0.26	0.26	东平镇政府
<b>二、新能源产业工程（12项）</b>					<b>982.06</b>	<b>536.11</b>	
58★	阳江核电7、8号机组	规划	规划建设2台百万千瓦级的压水堆核电机组，拟采用中国自主创新的第三代核电技术“华龙一号”技术方案，单台机组电功率120万千瓦。	2021-2030	358.13	-	东平镇政府
59★	中广核帆石一海上风电项目	前期工作	项目规划装机总容量为100万千瓦海上风电场，工程包括100千瓦海上风电机组，配套建设220千伏海上升压站，35kV集电海底电缆等	2021-2025	188.19	188.19	大沟镇政府
60★	中广核帆石二海上风电项目	前期工作	项目规划装机总容量为1000MW海上风电场，工程包括1000MW海上风电机组，配套建设220kV海上升压站，35kV集电海底电缆等。	2021-2025	190.35	190.35	大沟镇政府
61★	中广核先进燃料研制中心	规划	在已建好在先进燃料工程试验中心（一期）原址上改扩建，建设燃料研制综合实验室，具备15吨每年燃料研制能力。	2021-2022	3.60	3.60	东平镇政府
62★	中广核研究院先进能源研究与创新中心	前期工作	本项目定位先进材料研发科研基础设施，拟建设材料性能研究中心等4栋建筑，占地面积约15000m <sup>2</sup> ，建筑面积约27000m <sup>2</sup> 。	2020-2023	8.80	8.80	东平镇政府
63	中广核阳江南鹏岛海上风电项目	在建	项目装机总容量为400MW，布置单机容量为5.5MW的风电机组73台，同时配套建设1座220kV海上升压站和陆上集控中心。	2018-2021	70.00	18.00	东平镇政府、大沟镇政府
64	中节能阳江南鹏岛海上风电项目	在建	项目装机总容量为300MW，布置单机容量为5.5MW的风电机组55台，同时配套建设1座220kV海上升压站和陆上集控中心。	2018-2021	57.82	22.00	东平镇政府、大沟镇政府
65	阳江阳东大沟风电场	前期工作	本项目总装机容量4.8万千瓦，分别以10kV线路接入大沟和平地变电站。	2021-2022	3.84	3.84	大沟镇政府

66	广东夏普特科技有限公司4.2兆瓦屋顶分布式光伏发电项目	前期工作	在北惯镇广东夏普特科技有限公司投资建设总装机容量为8.4兆瓦的分布式光伏发电项目,总建筑面积为84000平方米,项目模式为自发自用余额上网,预计年发电量为840万千瓦时。	2021-2022	0.33	0.33	开发区管理局
67	中国能建阳江350MW农光互补光伏电站(待定)	前期工作	中能建集团阳江350MW农光互补光伏电站项目,总投资约18亿元人民币。项目新建220kV升压站一座,接入220kV阳江城北站。占地约5827亩,土地性质为一般农用地的果园。	2021-2023	18.00	18.00	新洲镇政府
68	中电能鸡山风电扩建项目	规划	总装机容量4万千瓦,采用10台单机容量4兆瓦风力发电机组。	2022-2024	3.00	3.00	新洲镇政府
69	阳东区大八镇走马坪抽水蓄能电站	前期工作	规划装机容量120万千瓦(4台30万千瓦可逆式水轮发电机组)	2021-2025	80.00	80.00	大八镇政府(广东省能源有限公司水电分公司)
<b>三、城乡建设工程(23项)</b>					<b>237.39</b>	<b>193.42</b>	
70	阳东区广博路(迎宾大道至朝阳路)建设工程	前期工作	采用道路横断面为人行道(4.5m)+车道(15m)+人行道(4.5m),道路宽24米。	2021-2023	0.13	0.13	区城管和综合执法局
71	阳东区滨河南路建设工程	开工	道路工程、排水工程、照明工程、绿化工程、消防工程、交通工程等。	2020-2022	2.77	2.77	区城管和综合执法局
72	阳东区福兴路南段延伸(南华路至新江台大道)工程	前期工作	全长约922米,宽40米,包括土地平整、道路工程、箱涵、排水排污、交通设施、通信管线、照明、绿化等工程。	2021-2024	0.71	0.71	区城管和综合执法局
73	新江台公路南延线工程	前期工作	全长2.26公里,一级公路	2020-2022	1.25	1.25	区交通运输局
74	阳东区城区基础设施改造工程	前期工作	升级改造永安路、振士路、福安路、福兴路、育才路、苑山路、苑山二路、龙塘路、升平路、福兴大道、福安一街、振士一路、振士二路、振士三路、陶然路等城区道路,包括道路工程、排水工程、交通工程、照明工程、绿化等工程。	2021-2023	1.96	1.96	区城管和综合执法局
75	阳东区永安路(阳东二中-南华路)延伸工程	开工	道路全长约1808米,建设内容包括:道路工程、交通工程、给排水工程、电气工程、绿化工程等。	2020-2022	0.75	0.75	区城管和综合执法局

76	迎宾大道（东风四路-规划七路）改造及延伸工程项目	开工	阳东区迎宾大道（东风四路至育才路）全长 1660m，建设中央隔离防护栏完善交通设施等改造工程。阳东区迎宾大道（育才路至广雅路）全长 1140m，完善中央隔离防护栏等改造工程。阳东区迎宾大道（广雅路至规划七路）为延伸路段，是新建道路工程，全长 480m，建设雨污管道建设、中央绿化带及人行道绿化树种种植及交通设施设置等工程。	2021-2023	0.79	0.79	区城管和综合执法局
77	旧 325 国道（阳东圆盘至赤城五路段）升级改造工程项目	前期工作	根据道路现状情况，主要分为以下两段：1.阳东圆盘至十八子总部段（5.5km）：该路段已完成市政化改造，但该路段沿线无污水管道现需进行新建。2.十八子总部至赤城五路段（5.8km）：该道路现状为路基宽度 23m 的一级公路，现拟在该路段路面两侧新建 4.5m 侧绿化带+2.5m 非机动车道+4m 人行道，并同步完善雨水、污水、路灯等工程。	2021-2024	5.90	5.90	区城管和综合执法局
78	325 国道（赤城五路至合山高铁站路口段）升级改造工程项目	前期工作	道路现状为 23m 一级公路，现拟在该路段路面两侧新建 4.5m 侧绿化带+2.5m 非机动车道+4m 人行道，并同步完善雨水、污水、路灯等工程。	2021-2025	4.74	4.74	区城管和综合执法局
79	雅韶、大沟、新洲、红丰镇人居环境综合整治工程	开工	道路建设、排水、照明、交通、绿化、人行道铺设工程等	2021-2023	0.86	0.86	雅韶、大沟、新洲、红丰镇
80	美的置业广场	在建	项目建设用地面积 9.76 万平方米，建筑面积 29.76 万平方米。	2019-2027	55.00	35.00	区住建局
81	伴山溪谷	在建	项目占地面积 4.3 万平方米；总建筑面积约 12.6 万平方米；建筑类型：高层住宅、商铺；建筑形态：9 幢住宅（5 幢 30 层高层住宅、4 幢 16-26 层高层住宅）。	2018-2022	7.50	3.50	区住建局
82	阳江碧桂园凤凰湾二期	在建	项目用地面积 113053 平方米，建筑面积 326018.68 平方米，主要建设 4 栋 16 层、4 栋 17 层、14 栋 33 层住宅建筑，6 栋 1 层、2 栋 2 层商业建筑，同时配套建设幼儿园、社区居家养老服务用房、物业管理用房、消防控制室、变电房、社区综合服务设施用房等，建筑密度 15.92%。容积率 2.36，绿地率 37.59%。	2019-2022	13.00	6.50	区住建局

83	阳江碧桂园凤凰湾三期	开工	项目用地面积 326358.02 平方米,总建筑面积 723000 平方米。主要建设 16-33 层高住宅 39 栋,8 层高住宅 1 栋,6 层高住宅 4 栋,4 层高社区卫生服务中心 2 栋,3 层高体育活动中心 1 栋,5 层及 8 层高宿舍 2 栋,同时配套建设 1 层及 3 层高的服务设施和公共服务配套建筑。	2020-2030	33.47	20.00	区住建局
84	华发·峰尚	前期工作	项目建筑面积 16.5 万平方米(其中地下建筑面积 4 万平方米),占地面积 66093 平方米,主要建设住宅、商业、幼儿园、市政配套,其中 1-5 栋住宅 25 层;6、7 栋商业 2 层;8、9、12-15 栋住宅 12 层;10、11 栋住宅 19 层;16 栋住宅 23 层;17 栋商业 4 层;幼儿园 3 层,综合容积率 1.94(且住宅用地>1.0),综合建筑密度 25.7%,综合绿地率 22.6%。	2022-2025	13.00	13.00	区住建局
85	粤西第一城二期商业及公寓 B 区	前期工作	用地面积 44800 平方米,建设 1 幢 18 层高酒店、3 幢 4 层框架结构商业楼,1 幢 9 层高员工宿舍、2 幢 16 层高住宅式公寓以及地下停车库等。总建筑面积 191714.04 平方米,占地面积 19189.94 平方米,计容建筑面积 112415 平方米,建筑密度 41.25%,容积率 2.17	2021-2024	5.56	5.56	区住建局
86	阳江碧桂园藏珑府	开工	项目占地面积 55342.4 平方米,总建筑面积 154347 平方米。主要建设 27 至 30 层高住宅 4 栋,6 层高住宅 13 栋,同时配套 1 栋 1 层高及 2 栋 2 层高服务设施和公共服务配套建筑。项目建筑密度为 27.96%,容积率为 2.1。绿地率为 30.06%。	2021-2023	7.00	7.00	区住建局
87	敏捷东樾府	开工	项目总用地面积 62089.40 平方米,总建筑面积 198726.11 平方米,建筑类型:高层住宅、地下室、商铺及公共配套设施。	2021-2025	9.30	9.30	区住建局
88	奥园万山天玺	开工	项目占地面积 104641 平方米,建筑面积 272242.25 平方米,主要建设地下室、9 幢商业楼、16 幢高层住宅、21 幢多层住宅、1 座幼儿园	2020-2023	8.10	8.10	区住建局

89	官山御景二期	开工	项目用地面积 36255 平方米，建筑面积 95186 平方米，容积率为 2.0，建筑密度 14.6%，绿化率 37.16%；拟建 4 幢 26 层住宅、7 幢 6 层住宅、1 幢 3 层住宅、1 幢幼儿园。	2021-2023	2.85	2.85	区住建局
90	汇金豪庭	前期工作	项目占地面积 13158 平方米，建筑面积 77213 平方米，容积率 4.87%，建筑密度 38.83%，绿化率 15%，主要建设住宅、商业、物业管理用房，建 5 幢 26 层住宅。	2021-2022	2.00	2.00	区住建局
91	阳江市阳东区金桂花园丹桂华庭	前期工作	项目占地面积 30784 平方米，建筑面积 110520 平方米，容积率 2.93%，建筑密度 31.68%，绿化率 24.82%；建设 12 幢高层住宅。	2021-2024	3.50	3.50	区住建局
92	<b>滨海新城东区</b> 主要包括： 1. 一湾两岸鲤鱼咀片区，项目总投资 31.79 亿元。 2. 雅韶片区，项目总投资 10.71 亿元。 3. 研发先进装备和制造业基地（沙湾水库），项目总投资 14.75 亿元。	前期工作	1. 一湾两岸鲤鱼咀片区建设内容： 区内填方面积 169.67 万平方米，填土方高度约 5 米，填土方量 848.33 万立方米，新建环岛路 40 米宽沥青混凝土道路 3 公里，划一二三路 20 米宽沥青混凝土道路 0.75 公里，景观大道 60 米宽沥青混凝土道路 1.4 公里，鲤鱼咀大桥，桥长 500 米，宽 40 米，防洪堤 2.75 公里，需 8 米长方桩约 5500 根。报头垌 280.8 万立方米的填土工程及 17 条共长 10.572 公里道路建设，总投资 3.49 亿元，道路建设内容包括：道路工程、交通工程、绿化工程、路灯工程、排水及排污工程。阳东第一小学，总投资 1.5 亿元，建设内容为占地面积 5.36 万平方米，总建筑面积 3 万平方米，设 72 个班，学位 3240 个。 2. 雅韶片区建设内容： 总面积 244.33 万平方米，填土方面积 244.33 万平方米，填方高度约 5 米，填土方量 1221.67 万立方米，迎宾大道南延线 44 米宽沥青混凝土道路 4.9 公里，滨海景观公路 60 米宽沥青混凝土道路 3.9 公里；市政道路总长约 23.83 公里，其中新建道路 4.34 公里，改造道路 19.49 公里，为市政道路，总投资 3.91 亿元，主要建设内容包括道路工程、给排水工程、交通设施工程、通信管线工程、照明工程、绿化工程等分项工程；阳东城区至沿海高速雅韶出口连接公路（迎宾大道）总投资 8.25	2021-2025	57.25	57.25	区城管和综合执法局、区交通运输局、雅韶镇政府、东城镇政府

			亿元，建设全长 5.397 公里，路基宽 41.5 米，一级公路。雅韶镇医院改造升级，总投资 5 千万元。 3. 研发先进装备和制造业基地建设内容： 平整土地面积 294.93 万平方米，新建 3 条 18 米宽沥青混凝土道路 7.4 公里。				
<b>四、现代产业工程（65 项）</b>					<b>177.95</b>	<b>177.95</b>	
93	广东盈尔实业有限公司建设项目	在建	厂房、办公楼	2020-2022	2.50	2.50	开发区管理局
94	阳江市华鑫科技发展有限公司建设项目	在建	紧固件厂房、办公楼	2021-2022	2.10	2.10	开发区管理局
95	广东通达实业有限公司（联创）建设项目	在建	厂房、办公楼	2020-2021	1.50	1.50	开发区管理局
96	阳江市阳东区溢轩塑料有限公司建设项目	在建	厂房、办公楼	2020-2021	1.30	1.30	开发区管理局
97	阳江三组合五金制品有限公司建设项目	在建	紧固件厂房、办公楼	2020-2021	1.06	1.06	开发区管理局
98	广东泰吉鑫机械有限公司建设项目	在建	紧固件厂房、办公楼	2020-2021	0.60	0.60	开发区管理局
99	阳江市超骏汽配紧固件有限公司建设项目	前期工作	紧固件厂房、办公楼	2021-2022	0.80	0.80	开发区管理局
100	广东春庆五金电子有限公司建设项目	在建	紧固件厂房、办公楼	2020-2021	0.80	0.80	开发区管理局
101	阳江市智宏通科技有限公司厂房项目	在建	紧固件项目用地 19 亩，主要生产紧固件	2021-2022	1.30	1.30	开发区管理局
102	阳江市粤厨实业有限公司厂房项目	前期工作	占地面积 20000 平方米，建设厂房、办公楼，主要产品为厨用品	2020-2021	0.80	0.80	开发区管理局
103	阳江市铭阳服饰实业有限公司厂房项目	在建	占地面积 24048.35 平方米，建设厂房、办公楼，主要产品为服饰	2020-2021	1.50	1.50	开发区管理局
104	广东科拓自动化机械设备有限公司厂房项目	在建	占地面积 12727.67 平方米，建设厂房、办公楼，主要产品为自动化机械设备项目	2020-2021	0.30	0.30	开发区管理局
105	阳江市阳东区南冠五金制品有限公司厂房项目	在建	占地面积 29909.5 平方米，建设厂房、办公楼，主要产品为五金塑料制品	2020-2021	1.20	1.20	开发区管理局



106	阳江市星辰科技有限公司厂房项目	前期工作	紧固件项目用地 24 亩，主要生产五金机械设备	2020-2021	0.60	0.60	开发区管理局
107	惠州市华广五金制品有限公司厂房项目	前期工作	厂房、办公楼、宿舍	2021-2022	1.00	1.00	开发区管理局
108	东莞市雄驰电子有限公司厂房项目	前期工作	厂房、办公楼、宿舍	2021-2022	0.80	0.80	开发区管理局
109	东莞市字通磁电制品有限公司厂房项目	前期工作	厂房、办公楼、宿舍	2021-2022	0.50	0.50	开发区管理局
110	东莞市燕丰数控设备有限公司厂房项目	前期工作	厂房、办公楼、宿舍	2021-2022	1.00	1.00	开发区管理局
111	东莞市协旺彩印有限公司厂房项目	前期工作	厂房、办公楼、宿舍	2021-2022	2.00	2.00	开发区管理局
112	佛山市锐诺数控设备有限公司厂房项目	前期工作	厂房、办公楼、宿舍	2021-2022	1.00	1.00	开发区管理局
113	东莞市富慷塑料制品有限公司厂房项目	前期工作	厂房、办公楼、宿舍	2021-2022	0.80	0.80	开发区管理局
114	阳江辰晟紧固件有限公司厂房项目	在建	厂房、办公楼、宿舍	2020-2021	1.50	1.50	开发区管理局
115	阳江市佰盛五金有限公司厂房项目	在建	紧固件厂房、办公楼、宿舍	2020-2021	0.50	0.50	开发区管理局
116	阳江永固紧固件有限公司厂房项目	在建	紧固件厂房、办公楼、宿舍	2020-2021	0.50	0.50	开发区管理局
117	阳江市鑫南五金制品有限公司厂房项目	在建	紧固件厂房、办公楼、宿舍	2020-2021	0.50	0.50	开发区管理局
118	阳江市阳东区四夕郎刀具制造有限公司厂房建设	开工	项目占地面积 10445.25 平方米，建筑面积 15297.25 平方米，年产刀剪 500 万把。	2020-2022	0.40	0.40	开发区管理局
119	阳江市阳东区金达来工贸有限公司	开工	占地面积 13000 平方米，建筑面积 12800 平方米，无尘车间面积 4800 平方米；生产 PET 全降解材料及制品；年产 2000 万件。	2020-2021	1.03	1.03	开发区管理局
120	阳江市淮森建筑工程有限公司	前期工作	紧固件项目占地面积 7600 平方米，建筑面积 6526.06 平方米，主要生产厨房刀具、五金制品，年产量 6000 万套	2021-2022	0.22	0.22	开发区管理局

121	广东经济开发区新325国道以北、西部沿海高速以东地块平土工程	前期工作	项目占地约106万平方米，挖土方量约238万立方米，填土方量约372万立方米	2021-2023	2.00	2.00	开发区管理局
122	广东阳东经济开发区托管区基础设施项目	前期工作	1、那金五路（霍达七路至那龙河段）道路工程，长度约2835米，宽24米。 2、金田二路（霍达六路至那龙河段）道路工程，长度约2700米，宽24米。 3、金田七路（霍达七路至那龙河段）道路工程，长度约3600米，宽20米。 4、霍达四路（那金二路至彭村路段）道路工程，长度约4900米，宽24米。 5、霍达三路（那金二路至金田十路段）道路工程，长度约4200米，宽24米。 6、霍达一路（那金三路至三北公路段）道路工程，长度约4600米，宽20米。	2021-2024	6.14	6.14	开发区管理局
123	广东力添五金科技有限公司建设项目	在建	紧固件厂房、办公楼	2020-2021	1.05	1.05	开发区管理局
124	广东跨标建筑科技有限公司建设项目	在建	紧固件厂房、办公楼	2020-2021	0.50	0.50	开发区管理局
125	阳江市宏文电子科技有限公司建设项目	在建	紧固件厂房、办公楼	2020-2021	0.60	0.60	开发区管理局
126	阳江市永瑞科技有限公司建设项目	在建	厂房、办公楼	2020-2021	0.50	0.50	开发区管理局
127	阳江市淞威机械科技有限公司建设项目	在建	紧固件厂房、办公楼	2020-2021	0.60	0.60	开发区管理局
128	广东国勇科技有限公司厂房项目	在建	紧固件项目用地17亩，主要生产五金机械设备	2021-2022	1.50	1.50	开发区管理局
129	阳江市江运五金制品有限公司建设项目	在建	紧固件厂房、办公楼	2020-2021	0.60	0.60	开发区管理局
130	木森智能工厂项目	在建	项目占地10万平方米，建筑面积13万平方米。生产五金、注塑、家电类产品，年产量1000万个产品。设备：塑料注射成型机、激光焊接机等。	2021-2023	2.00	2.00	开发区管理局

131	广东一浦莱斯铆接技术有限公司紧固件制造项目	在建	紧固件项目占地 19993.40 平方米，建筑 25456 平方米，年产紧固件 15 亿颗，装备 900 套。设备：冷镦机、铆钉装配、检测、试验等、拉铆系统，机器人伺服铆接设备等。	2021-2023	1.20	1.20	开发区管理局
132	广东乐美五金科技有限公司项目	前期工作	紧固件厂房、办公楼	2021-2023	0.3	0.3	开发区管理局
133	阳江市众诚五金制品有限公司项目	前期工作	紧固件厂房、办公楼	2021-2023	0.4	0.4	开发区管理局
134	东莞市鼎太电器有限公司项目	前期工作	紧固件厂房、办公楼	2021-2023	0.8	0.8	开发区管理局
135	东莞市仲鼎钢铁线材有限公司项目	前期工作	紧固件厂房、办公楼	2021-2023	0.6	0.6	开发区管理局
136	惠州市华广五金制品有限公司项目	前期工作	紧固件厂房、办公楼	2021-2023	0.8	0.8	开发区管理局
137	东莞市方荣精机工业有限公司项目	前期工作	紧固件厂房、办公楼	2021-2023	0.6	0.6	开发区管理局
138	东莞市雄驰电子有限公司项目	前期工作	紧固件厂房、办公楼	2021-2023	0.8	0.8	开发区管理局
139	东莞市宇通磁电制品有限公司项目	前期工作	紧固件厂房、办公楼	2021-2023	0.7	0.7	开发区管理局
140	东莞市燕丰数控设备有限公司项目	前期工作	紧固件厂房、办公楼	2021-2023	0.8	0.8	开发区管理局
141	佛山市锐诺数控设备有限公司项目	前期工作	紧固件厂房、办公楼	2021-2023	0.8	0.8	开发区管理局
142	东莞市信东橡塑五金制品有限公司项目	前期工作	紧固件厂房、办公楼	2021-2023	0.9	0.9	开发区管理局
143	东莞市暖笛电子有限公司项目	前期工作	紧固件厂房、办公楼	2021-2023	0.4	0.4	开发区管理局
144	江门市华锋五金制品有限公司项目	前期工作	紧固件厂房、办公楼	2021-2023	0.4	0.4	开发区管理局
145	深圳亿星电子有限公司项目	前期工作	紧固件厂房、办公楼	2021-2023	0.4	0.4	开发区管理局
146	揭阳市合众顺金属有限公司	前期工作	紧固件厂房、办公楼	2021-2023	1.5	1.5	开发区管理局

147	中山市东升镇文鸿五金制品厂项目	前期工作	紧固件厂房、办公楼	2021-2023	0.3	0.3	开发区管理局
148	东莞市锐昶电子科技有限公司项目	前期工作	紧固件厂房、办公楼	2021-2023	0.8	0.8	开发区管理局
149	东莞市凯旋照明有限公司项目	前期工作	紧固件厂房、办公楼	2021-2023	0.8	0.8	开发区管理局
150	东莞市协旺彩印有限公司项目	前期工作	紧固件厂房、办公楼	2021-2023	1.5	1.5	开发区管理局
151	东莞市瀚天箱包手袋有限公司项目	前期工作	紧固件厂房、办公楼	2021-2023	0.4	0.4	开发区管理局
152	东莞市协辰精密五金有限公司项目	前期工作	紧固件厂房、办公楼	2021-2023	5.00	5.00	开发区管理局
153	东莞市富慷塑料制品有限公司项目	前期工作	紧固件厂房、办公楼	2021-2023	0.7	0.7	开发区管理局
154	东莞市艾惠优品日用品有限公司项目	前期工作	紧固件厂房、办公楼	2021-2023	0.4	0.4	开发区管理局
155	医疗辐照源制备及回收设施建设项目	规划	本项目拟建设地点位于阳东区东平镇，建设内容包括：1)辐照源(Co60等)生产线；2)医疗废旧源、回收设施；3)相关医疗卫生公共服务的技术支持。建筑面积约 6500 平米，占地面积约 4000 平米	2020-2023	1.80	1.80	东平镇政府(中广核研究院有限公司)
156	打造超 100 亿的高品质紧固件产业集群	规划	1.霍达七路以北、那金四路以东 30 万平方米(原开发企业喜之郎科技园)地块，区政府已和原开发企业达成解除历史开发协议书，现该地块已基本完成清表。 2.新工业大道以北、金田四路以东 26 万平方米地块(13 万平方米已有批文)，目前已与原开发企业东莞创艺公司协商解除历史开发协议，由政府收储土地。 3.新工业大道以北、赤城五路以西 26 万平方米地块，目前正在完善报批手续。4.金田九路以东、赤城五路以西、新 325 国道以南、兴平四路以北地块的平土工程	2020-2023	2.00	2.00	开发区管理局

157	<p><b>阳江东部产业园</b> 主要包括： 1.基础设施(南片区) 2.阳江市阳东区第二人民医院建设项目（已单列规划 207） 3.旧 325 国道（阳东圆盘至那龙）升级改造工程（已单列规划 77、78） 4.省道 S276 线大沟红旗至北惯彭村段改建工程（已单列规划 7） 5.滨海新城东区环保设施项目（已单列规划 170、176）</p>	前期工作	<p>马上干项目：（共 5 个，其中 4 个已单列规划）1 个项目总投资 24.53 亿元。 1.基础设施（南片区）：项目总投资 24.53 亿元；征地和完成场地内土地平整，项目面积约 441 万平方米，总投资 7.03 亿元。建设道路工程，长度约 14.64 公里，宽 24 米；建设道路工程，长度约 8.2 公里，宽 20 米；新建道路 13 条，总长度约 13.29 公里，路宽 20 至 35 米；建设消防站一个、刀剪展馆升级改造，总投资 10.66 亿元；项目总长约 8.92 公里，其中 40 米宽道路约 3.82 公里，24 米宽道路约 3.32 公里，20 米宽道路约 0.8 公里，17 米宽道路约 1 公里，投资 1.39 亿元；北惯镇区 33 条市政路总长度约 19.45 公里，道路宽度 20 米，按二级市政路等级设计施工，总投资 5.45 亿元。 备选项目：（共 8 个，其中 3 个已单列规划）5 个项目总投资 37.30 亿元。 1.阳江东部产业发展启动区(南部片区)人才公寓项目：项目总投资 9.0 亿元；员工公寓占地面积 15 万平方米，建筑面积 30 万平方米。 2.阳江东部产业发展启动区(南部片区)标准厂房项目：项目总投资 8.0 亿元；标准厂房占地面积 20 万平方米，建筑面积 40 万平方米。 3.阳江东部产业发展启动区(南部片区)物流中心项目：项目总投资 7.2 亿元；项目占地面积 128900 平方米，建设物流中心、批发中心和产品展示中心等。 4.阳江东部产业发展启动区(南部片区)商业中心项目：项目总投资 3.0 亿元；商业中心占地 40000 平方米，建设大型商业综合体，配备商务酒店、大型超市、特色风情街和电影院等。 5.阳东区城区污水管网配套设施工程：项目总投资 10.10 亿元；城区新建 163 公里污水管网及提质增效，26 公里旧管网修复工作，管道清淤 22000 立方。 储备项目：（共 15 个，其中 1 个已单列规划）14 个项目总投资 47.42 亿元。 1.阳江东部产业发展启动区(北部片区)平土工程；2.阳江东部产业发展启动区（北部片区）基础设施工程项目；3.阳东经济开发区污水管网新</p>	2021-2025	109.25	109.25	<p>开发区管理局、区卫生健康局、区城管和综合执法局、区住房和城乡建设局、区交通运输局、北惯镇政府</p>
-----	---	------	---	-----------	--------	--------	---

			建及提质增效;4.金山二路周边道路工程;5.珠海(阳江万象)产业转移工业园兴平五路道路工程;6.阳江东部产业发展启动区(北部片区)职业培训中心项目;7.省道S276线红丰珍珠至广湛高铁阳江北站段公路;8.阳东区北惯镇三北大道建设工程;9.阳东区北惯镇振南路建设工程;10.阳江东部产业发展启动区(南部片区)休闲公园项目;11.阳东区城区市政道路升级改造工程;12.10个镇污水管网新建及提质增效;13.阳东区广博路(朝阳路至南华学校)工程;14.阳东经济开发区生活配套设施项目。				
五、现代农业工程(7项)					16.27	16.27	
158	东平国家中心渔港改造升级	前期工作	西防波堤口门外新建岛式防波堤约275米;旧西防波堤修复360米,东南防波堤加固315米;东南防波堤堤身东延新建防波堤200米;东南口门礁石位置向西南方向新建防波堤320米;在西防波堤、大葛洲、南防波堤、小葛洲及东南防波堤内侧利用港池疏浚弃土回填区域约20万平方米;新建系泊岸线约1550米;港池航道疏浚约100万立方米	2021-2023	2.32	2.32	东平镇政府
159	阳江市阳东区北惯镇生猪养殖项目	前期工作	占地面积1199659.98平方米,建筑面积253253.5平方米,养殖场设备选型及环保工艺均采用国内外领先的技术设备,年出栏量36万头	2020-2021	6.50	6.50	区农业农村和水务局
160	阳江市阳东区温氏畜牧有限公司乌石猪场第二次改扩建项目	前期工作	占地面积222944平方米,其中改建占地面积178218平方米,扩建占地面积44726平方米,建筑总面积61984平方米,;项目年出栏量17.28万头肉猪。	2021-2022	2.80	2.80	区农业农村和水务局
161	广东康之源农业科技有限公司100万羽种鸡项目	开工	占地面积105237.2平方米,建筑面积78688平方米,养殖场存栏产蛋种鸡100万羽、后备鸡20万羽,年出售鸡苗1.2亿羽、鲜鸡蛋300吨、淘汰种肉鸡80万羽和鸡粪有机肥30000吨	2020-2022	1.80	1.80	区农业农村和水务局

162	广东燕塘乳业股份有限公司红五月良种奶牛场分公司奶牛养殖改扩建项目	开工	项目建设面积 30000 平方米，占地面积 266932.8 平方米，新建牛舍 2 栋、挤奶厅 1 间，观光牧场 1 座、办公楼和食堂 1 栋，增加 2000 头奶牛存栏量，年增加产奶量 13680 吨，主要生产设备转盘挤奶设备 1 套。	2021-2023	0.88	0.88	区农业农村和水务局
163	2 万吨农海产品冷藏库建设	开工	占地面积 57000 平方米，建筑面积 32850 平方米；建设 2 万吨水产品冷藏库，其中有冷库，建农产品加工车间，添置水产品加工生产线 6 条。建研发办公综合楼，配建检验检测室、研发中心、营销中心和仓储物流周转设施。	2021-2024	1.22	1.22	区农业农村和水务局(广东国邦农业发展有限公司)
164	阳东区沿海群众性渔港建设项目	前期工作	扩建避风塘港池，建设渔船上岸码头等基础设施	2022-2024	0.75	0.75	东平镇政府
<b>六、生态环保工程（12 项）</b>						<b>18.85</b>	<b>18.85</b>
165	阳东区全域人居雨污分流、污水处理工程	前期工作	设计建设范围 806 条自然村雨污分流、污水处理，解决雨污分流、污水处理、巷道硬底化问题。	2022-2023	10.06	10.06	区农业农村和水务局
166	阳东区海水养殖尾水集中处理项目	前期工作	全区建设 5 个片区养殖尾水集污管网及集中处理设施，处理能力达 5 万吨/日。	2021-2023	1.80	1.80	区农业农村和水务局
167	阳东区 2020 年非畜牧大县畜禽粪污资源化利用整县推进项目	前期工作	1、规模养殖场粪污处理设施改造工程；2、规模以下养殖场（专业户）粪污处理设施改造工程；3、区域性粪污集中处理工程；4、畜禽养殖种养结合循环一体化示范基地建设；5、聘请第三方服务团队为项目提供科技支撑服务等内容建设。	2020-2022	0.69	0.69	区农业农村和水务局
168	阳东区全域人居厕所革命建设工程	前期工作	设计范围 498 条自然村标准公厕（含 19 座旅游公厕）、户厕改造 9140 户，解决厕所革命问题。	2021-2023	0.69	0.69	区农业农村和水务局
169	病死畜禽无害化收集处理场项目	前期工作	一是购置专业病死生猪无害化处理设备；二是厂房、绿化、环保等基础设施建设等；三是建设病死生猪集中收集网络，包括建设病死生猪收集网点。	2021-2023	0.39	0.39	区农业农村和水务局

170	阳东区各镇垃圾中转站升级改造项目	前期工作	10 个垃圾中转站升级改造	2021-2023	0.82	0.82	区住建局（相关镇政府）
171	广东阳东寿长河红树林国家湿地公园	在建	湿地保护工程、湿地恢复工程、科研监测工程、科普宣教工程、合理利用工程、防治灾害工程、基础设施工程等七大方面。	2020-2021	0.64	0.64	阳东区寿长河红树林国家湿地公园管护中心
172	阳江市阳东区河长制碧道工程	在建	端陶村至英村水闸段（约 6.5 千米），拟进行堤防加固、河道清淤、建设两个湿地公园以及休闲步道、主题文化公园、亲水平台等。	2019-2023	0.49	0.49	阳江市阳东区水利综合经营管理中心
173	阳江市阳东区那龙河北贯至合山段碧道工程	前期工作	建设城镇型碧道 6km，河道清淤、湿地公园、休闲步道、主题文化公园、亲水平台等。	2021-2023	0.53	0.53	区农业农村局（北惯镇、合山镇）
174	阳江市阳东区良政联围碧道工程	前期工作	建设乡野型碧道 5km，河道清淤、湿地公园、休闲步道、主题文化公园、亲水平台等。	2021-2023	0.30	0.30	区农业农村局（新洲镇、东平镇）
175	阳江市阳东区台平三丫联围碧道工程	前期工作	建设乡野型碧道 6km，河道清淤、湿地公园、休闲步道、主题文化公园、亲水平台等。	2021-2023	0.36	0.36	区农业农村局（雅韶镇、大沟镇）
176	阳东区城镇污水处理厂建设项目	前期工作	合山、大沟、雅韶、塘坪、大八、那龙、新洲镇污水处理厂新建工程，设计处理能力约 2.4 万吨/日，出水水质符合一级 A 标准、配套管网 1 公里。	2021-2023	2.08	2.08	区住建局（相关镇政府）
<b>七、滨海旅游工程（6 项）</b>					<b>61.72</b>	<b>61.72</b>	
177	广东滨海旅游公路阳东段	前期工作	全长 40 公里，一级公路	2022-2025	48.92	48.92	区交通运输局
178	紫罗小镇紫罗泉酒店	开工	该项目占地面积为 29670 平方米，建筑面积为 35483 平方米，主要建设酒店、温泉池、篮球场，建筑密度 33%，绿地率 30%。	2021-2023	3.00	3.00	新洲镇政府（阳江市新天然投资有限公司）



179	紫罗小镇云鹤居酒店	开工	该项目占地面积为 36359 平方米，建筑面积为 18821 平方米，主要建设酒店、联排住宅，建筑密度 30%，绿地率 30%。	2021-2023	2.00	2.00	新洲镇政府(阳江市新天然投资有限公司)
180	紫罗小镇四季园住宅	开工	项目占地面积 52665 平方米，总建筑面积 67377 平方米，主要建设联排住宅、小高层复式住宅、地下车库。建筑密度 25%，绿地率 35%。	2021-2024	5.50	5.50	新洲镇政府(阳江市新天然投资有限公司)
181	紫罗小镇四季居住宅	开工	项目占地面积 20383 平方米，总建筑面积 24602 平方米，主要建设联排住宅、小高层复式住宅、地下车库。建筑密度 29%，绿地率 35%。	2021-2024	2.00	2.00	新洲镇政府(阳江市新天然投资有限公司)
182	玫瑰园民宿文化村改建项目	前期工作	项目占地面积 12005 平方米，建筑占地面积 6250 平方米，建筑面积 5000 平方米两层的旧民房 30 栋改为 10 栋四合院共三层 6250 平方米，每栋将原民房纯砖瓦结构改造成仿古的混凝土砖瓦结构，打造以玫瑰花为主打的优雅花园式特色民宿文化村。	2020-2022	0.30	0.30	东平镇政府
<b>八、文化体育工程（9 项）</b>					<b>5.44</b>	<b>5.44</b>	
183	阳江市阳东区东平大澳博物馆升级改造工程	前期工作	博物馆配套设施设备改造升级，外墙翻新，配套功能区升级改造	2021-2022	0.06	0.06	区文化广电旅游体育局
184	标准室外体育场（阳东区）	规划	建设一个标准 11 人足球场和 400 米标准跑道露天体育场。	2021-2025	0.60	0.60	区文化广电旅游体育局
185	全民健身中心（阳东区）	规划	游泳馆、艺术楼、群众健身室、训练馆，占地约 9000 平方米。	2021-2023	0.35	0.35	区文化广电旅游体育局
186	阳江市阳东区业余体校建设项目	规划	建设训练场地、学生宿舍综合体，建筑面积 3000 平方米。	2021-2022	0.25	0.25	区文化广电旅游体育局
187	村综合文化服务中心升级改造	前期工作	建设一批设施完善的村级综合文化服务中心。	2020-2023	0.42	0.42	区文化广电旅游体育局
188	“三馆二宫一中心”建设项目	前期工作	建设用地面积 29463 m <sup>2</sup> 、总建筑面积 31558 m <sup>2</sup> ，其中博物馆 2872 m <sup>2</sup> 、图书馆 5623 m <sup>2</sup> 、规划馆 2528 m <sup>2</sup> 、青少年宫 2612 m <sup>2</sup> 、工人文化宫 2672 m <sup>2</sup> 、区综合文化活动中心 9084 m <sup>2</sup> 、会议中心 1928 m <sup>2</sup>	2021-2023	1.99	1.99	区文化广电旅游体育局

189	恩阳台独立大队活动旧址建设工程	在建	旧址本体修缮加固约 266 平方米，旧址围墙修缮约 1050 平方米，停车场约 1600 平方米，环境绿化美化约 826 平方米，周边道路改造约 2300 平方米，展厅入口约 200 平方米，新建文化展示用房约 1200 平方米，新建围墙约 1000 平方米，护栏约 120 米，室内外给排水工程，室内外电力安防消防防雷工程，室外宣传栏约 1000 平方米，布展约 266 平方米，浮雕 1 座和事迹场景约 280 平方米等工程。	2021-2023	0.12	0.12	新洲镇政府	
190	阳东区第一职业技术学校实训基地	前期工作	选址东平镇大澳渔村项目占地面积 13000 平方米，规划建设宿舍、运动场等设施。	2021-2023	1.50	1.50	区教育局 东平镇政府	
191	阳江市五金刀剪文化馆升级改造工程	前期工作	室内建筑面积 2231 平方米，室外建筑面积 1760 平方米。	2021-2023	0.15	0.15	开发区管理局	
<b>九、民生保障工程（25 项）</b>						<b>29.15</b>	<b>29.15</b>	
192	中心幼儿园建设工程（阳东区）	前期工作	阳东红丰镇中心幼儿园、阳东区北惯镇中心幼儿园、阳东区雅韶镇中心幼儿园、阳东区合山镇中心幼儿园、新建塘坪镇中心幼儿园、新建大八镇中心幼儿园、新建那龙镇中心幼儿园、新建东城镇中心幼儿园 8 间中心幼儿园，各建设教学楼、校园建设等，各占地面积 4000 平方米，各建筑面积 3500 平方米	2021-2023	1.20	1.20	区教育局	
193	阳东区凤凰幼儿园	在建	占地 5456 平方米，总建筑面积约 4300 平方米。包括教学楼和校园配套设施建设等。	2020-2021	0.32	0.32	区教育局、 东城政府	

194	新建阳东区第一小学	前期工作	用地面积 53964.2 平方米, 建筑面积 29120 平方米, 拟建 6 幢教学楼、1 幢饭堂及风雨操场、1 幢多功能报告厅、2 幢教师工作用房、4 个门卫室、1 幢垃圾房、发电机房、变电房、室外水电工程及其他附属工程、绿化工程及其他围墙工程。	2021-2023	1.36	1.36	区教育局
195	新建阳东区第二小学	规划	建设教学楼、综合楼、工作用房、学生饭堂、校园建设等。用地面积 30000 平方米, 建筑面积 15000 平方米	2022-2023	0.70	0.70	区教育局
196	新建合山镇第三小学	规划	建设教学楼、综合楼、工作用房、学生饭堂、校园建设等。	2022-2024	0.70	0.70	区教育局
197	新建碧桂园凤凰中学	在建	学校占地面积 51115 平方米, 建筑面积约 30000 平方米, 包括教学楼、综合楼、科学楼、工作用房、学生宿舍、饭堂、设施等	2021-2022	1.50	1.50	区教育局
198	阳东区教师发展中心和区人才驿站综合楼工程	在建	拟建阳东区教师发展中心和人才驿站综合楼一幢, 占地面积 571.88 平方米, 9 层框架结构, 建筑面积约 6300 平方米。	2020-2022	0.16	0.16	区教育局
199	阳东区推进教育现代化先进区建设项目(二期)工程	前期工作	北惯中学新建学生饭堂、东平中学新建教学楼、那龙学校新教学楼、塘坪二中新学生饭堂、阳东区第一职业技术学校新建学生宿舍楼、阳东一中校舍维修	2021-2023	0.48	0.48	区教育局
200	阳东区第一职业技术学校实训楼、学生宿舍及运动场改造工程	前期工作	建设实训楼、学生宿舍及运动场改造工程。	2021-2022	0.40	0.40	区教育局
201	阳东区第一职业技术学校扩建工程	规划	扩建用地约 50000 平方米, 建筑面积约 67000 平方米, 包括教学楼、实训楼、学生宿舍、行政办公楼、图书馆、风雨操场及校园建设等。	2022-2025	2.30	2.30	区教育局
202	迁建阳东区第一幼儿园	前期工作	规划总用地面积为 8005.23 平方米, 建筑面积共 4700 平方米, 建设教学楼、校园建设等。	2021-2022	0.18	0.18	区教育局

203	阳东区养老院	规划	阳东区养老院项目建设包括养老院（含荣光院），楼体占地面积 4300 平方米，建筑面积 14150 平方米；老年公寓的建设，可提供公寓式养老床位 500 张。	2021-2023	0.87	0.87	区民政局
204	阳江市阳东区妇幼保健院新院建设项目	在建	项目按二级甲等医院建设，在新址上新建一幢 6 层的门诊大楼和一幢 12 层高的住院大楼，分设行政办公、医疗业务、门诊住院等不同功能区域，项目用地面积为 50107.6 平方米，建筑面积预计为 30000 平方米。	2020-2023	1.50	1.50	区卫健局
205	阳江市阳东区东平镇卫生院新院建设	规划	迁建一级甲等卫生院；占地面积：20000 平方；建筑面积：15660 平方。	2020-2022	1.19	1.19	区卫健局
206	阳江市阳东区公共卫生医院建设项目	前期工作	占地面积 20000 平方米，建筑面积 12000 平方米，建设住院综合楼、行政办公楼、职工生活用房及附属设施。	2021-2024	1.20	1.20	红丰镇政府
207	阳江市阳东区第二人民医院新院建设项目	前期工作	项目按二级甲等医院标准设置，占地面积 17155 平方米，建设门诊住院综合楼、行政综合办公楼、职工生活用房及附属设施，总建筑面积 11000 平方米，建成后住院床位 150 张。	2021-2023	1.10	1.10	区卫健局
208	阳江江华医院新院综合大楼	前期工作	建设项目为阳江江华医院新院综合大楼一幢，建设成为现代化三级综合医院，开放床位 490 张，占地面积 16488.20 平方米，总建筑面积 83370.35 平方米，地上 21 层建筑面积 55700 平方米，地下二层建筑面积 27670.35 平方米，容积率：3.49，建筑密度 35%，绿化率 35%，设计停车位 580 个。	2021-2023	4.40	4.40	区卫健局

209	阳江市阳东区惠民安居工程（四、五、六期）项目	开工	项目位于阳东区北惯镇东莺村委会福田一路北边，规模为框架结构1幢11层住宅楼，分为3#、4#建筑单体，总户数为100套，建筑总面积为4826.88平方米；位于阳东区北惯镇东莺村委会福田一路北边，项目为框架结构1幢11层住宅楼，分为5#、6#建筑单体，总户数为100套，建筑总面积为4132.18 m <sup>2</sup> ；位于阳东区北惯镇东莺村委会福田一路北边，项目为框架结构1幢11层住宅楼，分为7#、8#建筑单体，总户数为100套，建筑总面积为4268.4 m <sup>2</sup>	2021-2023	0.75	0.75	区住建局
210	阳东区玫瑰湖（天鹅湖）公园建设工程	前期工作	在尖山桥附近原农林地基础上打造一个玫瑰湖公园，总用地面积235278 m <sup>2</sup> ，中心水体面积131764 m <sup>2</sup> ，陆地面积103514 m <sup>2</sup> ，拟建亭台、管理用房等公共性建筑1025 m <sup>2</sup> ，建筑基底面积685 m <sup>2</sup> ，建筑密度0.66%，容积率0.01，绿地面积（不含水面）62815 m <sup>2</sup> ，绿地率60.68%，配套建设自行车道14027 m <sup>2</sup> 、广场14860 m <sup>2</sup> 、园路3125 m <sup>2</sup> 、木栈道3941 m <sup>2</sup> 、儿童游乐园248 m <sup>2</sup> 、停车场6393 m <sup>2</sup> 等，并完善引水河道、给排水、照明工程。	2021-2023	0.54	0.54	区交通运输局
211	阳东区竹篙山森林公园工程	开工	出入口4个、生态停车场2个、中心广场3个、观景亭4个、车行道约6250米、登山道约5000米、给排水、绿化、路灯照明等工程。	2020-2024	0.50	0.50	区城管和综合执法局
212	阳江市阳东区殡仪馆改扩建工程二期工程	前期工作	按省一级馆标准，升级改造阳江市阳东区殡仪馆。规划建设包括：业务楼、休息室、尸体消毒解剖用室、油库、仓库、食堂宿舍楼、车库、停车场、放生池、进出馆道路、溢洪道、涵洞式桥梁等设施建设。	2021-2025	0.45	0.45	区民政局

213	阳江市阳东区经营性公墓	规划	规划建设新的经营性公墓,占地 500 亩,墓位规划 25000 穴,可满足阳东区未来 20 年以上的殡葬需求。规划建设包括:土地三通一平、业务楼、公墓首期开发(约 300 亩)、骨灰楼、仓库、食堂宿舍、停车场、进出道路等等。	2021-2025	3.00	3.00	区民政局
214	阳东区全域人居自然村集中供水工程	开工	主要是围绕全区 11 个乡镇水厂升级改造,水源点改造,镇区、行政村、自然村主管道升级改造,边远山区独立供水建设,各镇自然村巷道管网建设等。	2020-2022	2.10	2.10	区农业农村和水务局
215	阳江市阳东区“十四五”农村供水保障工程	规划	乡镇水厂及管网升级改造提高水厂的供水覆盖自然村数和覆盖人口、边远山区村独立供水建设和部分镇自然村巷道管网建设工程。	2021-2023	2.10	2.10	区农业农村和水务局
216	老旧小区消防安全设施改造	规划	从 2023 年起分 3 年(每年对 10 个老旧小区)共 30 个老旧小区实施消防设施增配或改造,持续改善居民小区消防安全硬件环境,综合提升居民小区火灾防御能级。	2023-2025	0.15	0.15	区消防救援大队

